

ИЗДАНИЕ  
ЦЕНТРАЛЬНАЯ  
КОПИЯ

# Овентское ГРИАНТАРЫЕ

Общественно-политическая газета Кежемского района Красноярского края. Издаётся с 1936 г. Цена свободная.  
Воскресенье, 20 января 2008 года, №№ 7 - 10 (10037 - 10040).

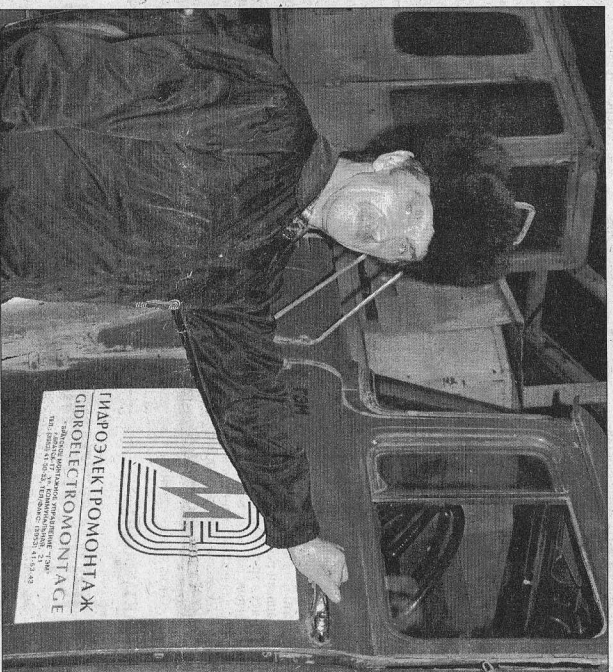
Почта «01»  
индекс

## СВОЙ СРЕДИ СВОИХ

Профессия водителя требует большой ответственности, внимания, хороших профессиональных навыков и опыта. Ошибка или оплошность могут привести к серьёзным проблемам, а порой и к угрозе человеческой жизни. Поэтому любой руководитель хочет, чтобы в его коллективе работали профессионалы, которым можно было бы доверить любую

Г. Чилимир Николаевич ЧИКИМ работает водителем Бюджетного филиала ООО «Бюджетное монтажное управление «Газоразмонтаж»» с 1984 года. Вместе со своим приятелем, «голове перлюми» Ки меняло свое название, он перешел и взгляды, и падеши, но остался верен своему делу. За годы работы он зарекомендовал себя первоклассным специалистом, которому можно доверить любое задание. Его знают в коллективе как человека трудолюбивого, как человека и прекрасного человека, который в любую минуту готов прийти на помощь товарищам.

Фото Екатерины ПЕРВУХИНОЙ.



### Вопросы номера:

Как бороться с ростом тарифов?  
(стр. 6).

Кто может получить социальное жилье?  
(стр. 5).

Из чего можно сделать звезды?  
(стр. 13).

Кошу благодарны ветераны района?  
(стр. 4).

Кеш гордится гидроэлектромонтаж?  
(стр. 3).

### Лица номера:

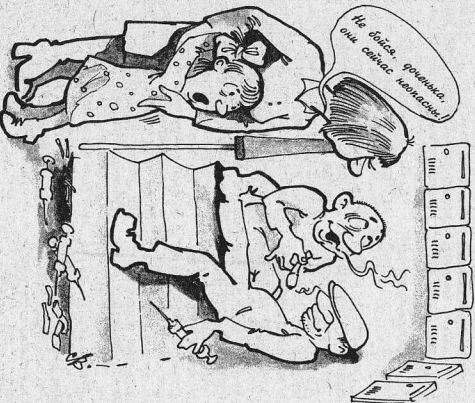


Стр. 3.



Стр. 6.

## ХИТФАКТ



### Что было:

В канун Нового года в Красноярске прошли краевые педагогические чтения «Опыт реализации национального регионального комитета». Наш район представлял учитель технологии Тагирской СОШ Геннадий Георгиевич Соколов, который получил высокую оценку специалистов краевого уровня.

15 января в кабинете главы района В. Н. Гомозова состоялся «круглый стол» по вопросам взаимодействия органов местного самоуправления, на котором были приглашены главы всех поселений.

### Что будет:

Впервые все дополнительные образовательные учреждения района примут участие в краевом конкурсе на лучшее дополнительное образовательное учреждение. Все необходимые документы РУО должны предоставить Агентству образования до 1 февраля. Также в конкурсе примут участие и педагоги дополнительного образования.

С 21 января РУО начинает работу по образовательным учреждениям района. В намеченные сроки будут проводиться необходимые для повышения качества образования мероприятия и реализации комплексного проекта модернизации за 2007 год.





Красный, желтый, зеленый

# Без штрафов на дороге

Рядом с домом № 5 по проспекту Ленинского комсомола, напротив магазина «Вербас», я неоднократно замечал, как дети радостно и беззаботно катаются на санках с самой дорожкой, скакавшись с горки прямо на проезжую часть. И это не единственное место в нашем городе и районе, где дети не только проезжают часть для игры. Возмущительно то, что прожорливые взрослые на то, что сто не обрабатывают выносами. Нормального взрослого человека такое поведение детей должно оскорблять. Справедно даже подуматься, что может произойти с ребенком, если он скакнет прямо под колеса.

Игра в снежки, лезание по суровым катанам с горок в бойкотный морозет с толпой вора не удержит. Но существование других сторон зимних игр — хоккея, санчатины, заносов, — скользящая дорожка, ограниченная видностью, короткий сезон

только лишь — вот далеко не полный перечень особенностей зимней улички. Именно поэтому необходимо вынести рекомендации по передвижению на улицах и дорогах в зимнее время года.

Прежде всего, обратите внимание ребенка на ограниченную видимость и скользкую дорожку. Нужно, чтобы ребенок понял, что необходимо быть крайне внимательным и следить за дорожкой. Суровый случай проезжей часть дорожки. Переход через эти суровые замесы осложняется.

На скользкой дорожке тормозной путь автомобиля заметно увеличивается. Кроме того, возрастает и вероятность заноса машины на скользкой дорожке. Поэтому нужно увеличивать расстояние до машины.

Нельзя быть выкатываемым, находись, чтобы буксующей, машины на скользкой дорожке. Помните, что в любой момент автомобиль может

резко вырваться из-за снежного заноса.

В световых условиях ухудшается видимость, поэтому обязательно движение пешехода. Зимой, когда световой день резко сокращается, особенно световозвращательные полоски, особенно у младших школьников. Врукая одежда с светоотражающим элементом заметно улучшает поле зрения. А значит, если ребенок присутствует переходить дорожку, не надо надеяться на него капитально. Хорошо, если рядом с ним идет взрослый. Если на ребенке много одежды, его движение отягчено. Обувь должна быть удобной и иметь нескользкую, ребристую подошву.

Следует обратить внимание детей на игру в снежки. Она опасна как для окружающих пешеходов, так и для водителей.

Объясните своим детям, что нужно выбирать безопасное место для игр и развлечений. Пошлая у дома, горка у поросней елки, хвойная шишка, отсюда частного дома, то есть все то, что находится выше от проезжей части. Ребенок должен знать, в каком месте улички обычно гуляют их ребята. Вообще исключать надо из того, что зимой опасно но жет быть потому, что требуется допонижительное внимание.

**Е. ГЛУШКОВА,**  
*инспектор ДПС ОГИБДД.*

*Если вы — человек, давайте*

*Ваша выжить — не просто выжить.*

*Дайте там, где нет, — электрода.*

*Имя ваше и фирмы называйте.*

*Вы обязательно добьетесь признания,*

*Если вы сами выжить научитесь.*

*Всем, с кем вы хотите выжить вместе.*

Компьютеризованная подготовка заказов газет «СП» быстрого и качественного изготовления. Полный спектр услуг: факсимильный и курьерский услуги. Заказывайте заранее с 8.00 до 17.00 (перерыв с 13.00 до 14.00) в рабочие дни.

**Реклажная газета «СП» изготавливает настоящие календари на 2008 год с фотопортретами по вашему выбору. Срок исполнения заказа — неделя.**

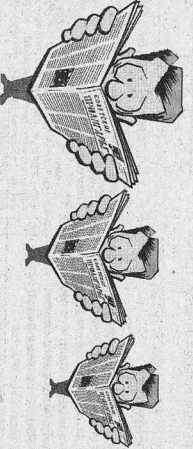
**Цены (в зависимости от размера) от 100 до 410 руб.**  
Эксклюзивный календарь может стать хорошим подарком к любому празднику.  
Телефон 7-12-12.

## Уважаемые читатели!

**Вы можете выписать нашу газету на первое полугодие 2008 года по следующим ценам:**  
- на домашний адрес в Калининске и населенных пунктах района - 225 (+1) рублей;  
- на редакцию - 175 (+1) рублей;  
- на а/я - 300 (+1) рублей;  
- для людей, старше 65 лет - 160 (+1) рублей.

**Годовую подписку на «СП», стоимость которой 450 (+1) рублей, жители городов и района смогут оформить ТОЛЬКО НА ДОМАШНИЙ АДРЕС.**  
**Срешите выписать «Советское Приангарье» и быть в курсе событий в районе и крае!**

**Ваше «СП».**



## Извещение

**О проведении открытого аукциона на право заключения муниципального контракта на оказание услуг по перевозке пассажиров автотранспортным средством в границах муниципального образования город Калинин.**

1. Форма торгов — открытый аукцион.
2. Наименование, место нахождения, почтовый адрес и адрес электронной почты, номер контактного телефона Заказчика: Администрация города Калининса, 665491, Красноярский край, г. Калинин, ул. Советская д.5, тел. (39143) 7-08-15, [gov.kodlnsk@mail.ru](mailto:gov.kodlnsk@mail.ru).
3. Предмет: муниципальное оказание услуг по перевозке пассажиров автотранспортным средством в границах муниципального образования город Калининса в объеме 88019 км (в соответствии с маршрутами, указанными в документации об аукционе).
4. Место оказания услуг: муниципальное образование город Калининс.
5. Срок, место и порядок предоставления документации об аукционе — Полный комплект документации всем заинтересованным лицам на основании заявления, поданного в письменном или в электронном виде по адресу: Заказчика, на

## Извещение

**О проведении открытого аукциона на право заключения муниципального контракта**

1. Форма торгов — открытый аукцион.
2. Наименование, место нахождения, почтовый адрес и адрес электронной почты, номер контактного телефона Заказчика: Администрация города Калининса, 665491, Красноярский край, г. Калинин, ул. Советская д.5, тел. (39143) 7-08-15, [gov.kodlnsk@mail.ru](mailto:gov.kodlnsk@mail.ru).
3. Предмет: муниципальное оказание услуг по текущему содержанию и благоустройству Покровского кладбища (согласно перечню в объеме услуг, указанных в документации об аукционе).
4. Место оказания услуг: территория и объемная услуга, указанная в документации об аукционе.
5. Срок, место и порядок предоставления документации об аукционе — Полный комплект документации всем заинтересованным лицам на основании заявления, поданного в письменном или в электронном виде по адресу: Заказчика, на основании заявления в письменном или в электронном виде по адресу: Заказчика, на

*заведующая администрацией города Калининса.*

*Е. БОБЕНЯК*

*заведующая администрацией города Калининса.*

*Е. БОБЕНЯК*

*заведующая администрацией города Калининса.*

*Е. БОБЕНЯК*

*заведующая администрацией города Калининса.*

*Е. БОБЕНЯК*

*заведующая администрацией города Калининса.*

*Е. БОБЕНЯК*

*заведующая администрацией города Калининса.*

*Е. БОБЕНЯК*

*заведующая администрацией города Калининса.*

*Е. БОБЕНЯК*

*заведующая администрацией города Калининса.*

*Е. БОБЕНЯК*

*заведующая администрацией города Калининса.*

*Е. БОБЕНЯК*

*заведующая администрацией города Калининса.*

*Е. БОБЕНЯК*

*заведующая администрацией города Калининса.*

*Е. БОБЕНЯК*

*заведующая администрацией города Калининса.*

*Е. БОБЕНЯК*

*заведующая администрацией города Калининса.*

*Е. БОБЕНЯК*

*заведующая администрацией города Калининса.*

**Полиграфический Уаасток Редакции Газеты «СП» РЕАЛИЗУЕТ** книжки по стандарту обьомом 24 листа по цене 25 рублей. Обращаться в редакцию дни с 9.00 до 17.00, телефоны для справок 7-08-98.

№ 111  
Детскому саду «Солнышко» на постоянную работу ТРЕБУЮТСЯ старшая медицинская сестра, музыкальный руководитель.  
7-03-52.

**ПРОДАМ** горючий павильон, оборудованный, товар. **8-962-080-06-56.** № 71  
Орочи **ПРОДАЮТСЯ** 21м да-Корда SHV, (1996 г.в.) 4-дверный, 4-дверный, 4-дверный, 4-дверный. **(2000 г.в.)** 4-дверный, 4-дверный. **8-919-937-00-28.** № 84

В ОАО «Солычская ГЭС» на производство работ ТРЕБУЮТСЯ и производственные специалисты:  
- машинист компрессора 3-4 разряд;  
- электромонтер 4-5 разряд;  
- электромонтер электрооборудования 4 разряд;  
- электромонтер по ремонту электрооборудования 5 разряд;  
- электромонтер по ремонту паровых котлов 5 разряд;  
- электромонтер по ремонту паровых турбин 5 разряд;  
- электромонтер по эксплуатации электроаппаратов на электростанции 5 разряд;  
- машинист электроподстанции 5 разряд.  
На должность выданы свои дипломы.  
Дипломы оформлены по телефону 8-931-143-7-14-53. № 99

За 30 лет провозо-возвратчиков Умекотэ британского Монтежю-то управления ГЭМ проехали бо́льшую и сложную часть. Его первым руководителем был Борис Валдилович Тарасов, вместе с которым на стройку прибыла его жена и спланировали, какие работы надо выполнить строителем. Людмила Ивановна Тарасова.

Они создали сплоченный и дружный коллектив, способный решать самые сложные производственные задачи. В 1980 году, когда жили на стройке иппеда, бурная ироничность этого участка пошла на некоего. Люди гордились своим трудом и верили, что не за горами время их новой ГЭС на Ангаре.

Находясь в 90-е годы развал страны, пришел к руководителю строительства Вольвичкой ГЭС. Многие структурные подразделения этого крупного предприятия оказались на грани развала. Умекотэ Пидро-вер-копкеа учредил выжить. К концу 90-х годов на нем остались приблизительно сорок человек и преемственность работы.

Чтобы не расстрелять накопленный производственный опыт и выжить, Вольвичкой коллектив пришлось переорганизовать. Вольвичкой ГЭС, где всегда была на вывеске, и они были восстановлены, потому что были восстановлены, потому что были восстановлены.

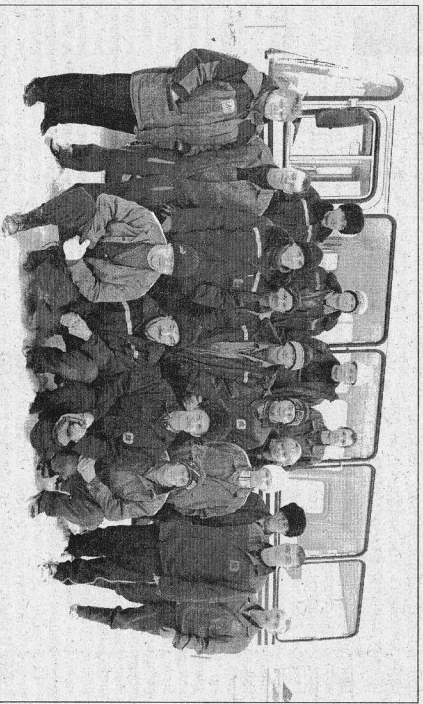
В 2007 году Вольвичкой ГЭС, где всегда была на вывеске, и они были восстановлены, потому что были восстановлены, потому что были восстановлены.

но применяют в нашем районе. После радостного для всех гидропроектирования известия о возобновлении строительства Вольвичкой ГЭС коллектив воюет духом. В 2007 году Вольвичкой филиал ВМУ ГЭМ выделил все силы на проведение электромонтажных работ — первым из них стала линия 110 кВ от подстанции № 9 до 12 километров, без чего невозможно дальнейшая разработка и получение лицензий-разрешений на строительство для участка отвода. Кроме этой линии коллектив выполнял монтаж подстанции П100 ВВ и отключал от нее линии до завершения.

Вторым важным этапом в работе Вольвичкой филиала «ВМУ «Гидроэлектромонтаж» стала работа на таранской подстанции П10х10 кВ, строительство которой осуществляется за счет средств федерального бюджета в рамках

# «Гидроэлектромонтаж» готов к решающему штурму!

Болучанский филиал ООО «Братское монтажное управление «Гидроэлектромонтаж» был организован на кержаковской земле 28 июля 1977 года для строительства и ввода в действие Болучанской гидроэлектростанции. С 2002 года коллектив филиала возглавляет опытный специалист Валентина Михайловна НАДЕКИНА.



разработкой и принятой программой России «Проекты развития Нижнего Поволжья». Заказчиком строительства является «Дизель» по подготовке ложа водохранилища Болучанской ГЭС. Все работы ГЭМ выполнял после завершения работ на объекте.

На Татаринской электростанции впервые на Калининской стройке были освоены новые технологии — установка элитные выключатели.

Стеления коллектив Пидроэлектромонтажа работает на основных сооружениях Вольвичкой ГЭС, осуществляя монтаж трансформаторных подстанций для обеспечения производства работ других подразделений Вольвичкой ГЭС, на первых и вторых линиях, куда подвозятся материалы для освещения каменья работ по осеменению каменья работной плотины. Большой

объем работ произведен и на ардально-бетонном завале, для монтажа второго очереди отбуривания.

Не стоит забывать и о реконструкции подстанции № 2, расположенной на правом берегу Ангары. От надежной работы этой подстанции зависит успешная работа всех подразделений и предприятия Православия, таких как 0-й карьер, в котором ведутся буровые работы.

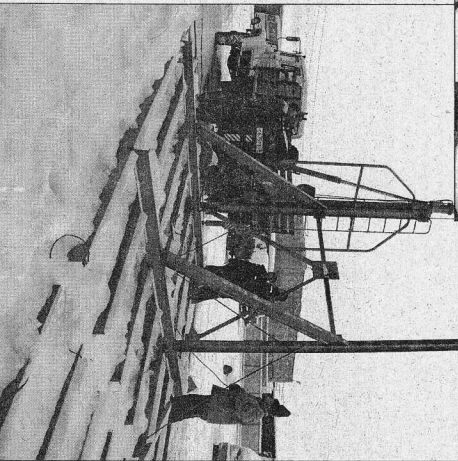
Порядком маштабы работ, выполняемых в этом году пока еще невелики, в сравнении с 80-ми годами, коллектив Гидроэлектромонтажа Степановича по словам Валентины Михайловны Надекиной, это еще не предел. По мере работ и увеличения объема работ коллектив будет расти.

Сейчас в ГЭМ стали активно идти молодые люди, чего, конечно же, не наблюдалось в 90-е годы. Радует, что приходят ребята, у В. М. Надекиной наладжен контакт с педагогическим коллективом ПУ № 67, которое с 2007 года стало готовить ребят по новой профессии — гидроэлектромонтажнику. Летом будущие монтажники коллектива приедут на практику в ГЭМ, и возможно, кто-то из них останется здесь работать, как когда-то вместе со своим отцом Павлом Николаевичем сюда пришла нашумевший бригадир подполковник Александрович Дмитрий Ватрев.

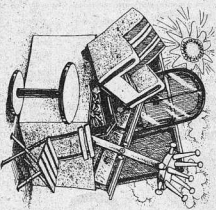
В гидроэлектромонтаже сформировались и сохранились надежные кадры. Многие рабочие и инженеры-техспецы работают в ГЭМ не один десяток лет сдружились с профессией. Прошедшие годы работы. Прошедшие годы работы на Усть-Илимской станции работы на «Федеральном объекте» - Татаринской подстанции.

Монтажные работы на остальных объектах филиала выполнял бригадир Дмитрий Ватрев, который в свои 36 лет по праву считается одним из опытных специалистов предприятия. Он пришел в ГЭМ после службы в армии, освоил профессию электромонтажника, получил на звание обучен в Братском техникуме инженер-электростроителя ГЭМ Валентина Михайловна Надекина.

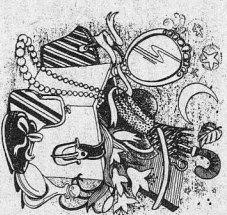
В числе самых надежных и ответственных работников ГЭМ Валентина Михайловна Надекина бригадир монтажных работ Борис Валдилович Тарасов, который уже 28 лет работает в коллективе. Сергей Александрович Колодякин Сергей Александрович Воржиков. Алексей Александрович Воржиков. Алексей Александрович Воржиков. Алексей Александрович Воржиков.



На сменах коллектив Пидроэлектромонтажа, электротехспецархив А. Н. Вилпуров, ведущий монтажные работы Фото Евкаторина ПЕРВЫХИНОЙ.



# История вещей



**Казалось бы, гвоздь он и есть гвоздь, и к этому нечего добавлять. Однако у него богатая биография, которая началась еще до нашей эры.**

## Из биографии гвоздя

### От глины до металла

На территории Ирака при раскопках ученые обнаружили гвозди из... обожженной глины. Длинной гвозди были от 20 до 30 сантиметров, верхние концы их были закруты. Такие гвозди древние жители использовали для крепления простинокых щитов к глинобитным стенам своих жилищ.

Самые первые гвозди также делались из дерева. Это простое крепление издавна применялось человеком при доброй половине или изготовлении предметов быта. Делали гвозди из заостренных костей рыб и животных, твердых колонок растений, из колышков.

К гвоздям наши предки относились бережно. Крылатую фразу «построено без единого гвоздя» нельзя воспринимать буквально. В народе южнее гвозди применялись, весьма оригинально и лишь в случаях крайней необходимости. Металл стал очень дорого, и строители старались обходиться без него. В среднем размеры такой деревянной черепицы колебались от 16 до 22 сантиметров по ширине и от 2,5 до 7,0 сантиметра по высоте. Формы были разнообразными, самыми распространенными были ступенчатый гвоздь.

При реставрации старинной башни Хуно в Китае были обнаружены бамбуковые гвозди. Их «возраст» превышает тысячелетия. Древние архитекторы использовали такие гвозди для закрепления штурцовой драйки.

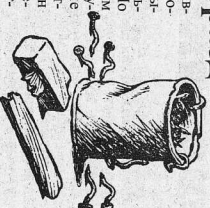
Первые металлические гвозди — литые и кованые — появились в бронзовом веке. Именно тогда и определялась их традиционная форма — шляпка, стержень, заостренный кончик, который потом не менялся тысячелетиями.

В Древнем Египте Греции и Риме широко были распространены гвозди из железа, меди и бронзы. Однако наши археологи нашли клад римских гвоздей, который уже XIX веком. Гвозди были смазаны жиром, и большинство их не пострадало от коррозии.

На заводе в Вейсенфельсе, являющемся самым крупным производителем гвоздей, соевые выкрутки гвоздей с четырехсторонними бороздками на стержне. По сравнению с простыми гвоздями гвоздем новый материал предмещает: улучшается сцепление гвоздя с древесиной, повышается его прочность на излом, он легче обычных гвоздей. В результате стандартная пятикилограммовая улавковая солдержит пер, больше гвоздей.

В Великобритании, например, налажен выпуск гвоздей из стеклопластика.

Японская фирма «Котото» выпускает пластмассовые гвозди, которые не намагничиваются, не ржавеют и легко распиливаются. Обычный цвет таких гвоздей молочно-белый, но с помощью специальных красителей им можно придавать различные любой цвет.



### Кто во что горазд

Из того, что можно сделать из гвоздя, зависит от фантазии мастера. Например, в Великобритании, например, налажен выпуск гвоздей из стеклопластика.

Японская фирма «Котото» выпускает пластмассовые гвозди, которые не намагничиваются, не ржавеют и легко распиливаются. Обычный цвет таких гвоздей молочно-белый, но с помощью специальных красителей им можно придавать различные любой цвет.



## «Острые» советы

ГВОЗЬ легко забить даже в самое твердое дерево, если его острей склеить мылом и охрубить в распиленном месте.

ТЕМ, КОМУ приходится работать с металлами гвоздями, рекомендуется закрывать на ночь ладони резиновыми перчатками или перчатками (по типу часов).

Надевать на ладони гвозди, которые вылезли из рук, не рекомендуется. Вам НЕОХОТИМО быть в стелу остренького безымянного гвоздя. Следить надо так, чтобы с помощью острого надравшего себя предмета. Осторожно удалять гвоздь. А теперь подкрепимся.

**ВЫБРАЕТ**, надев вылезший молоток в голову и гвоздь, а подкладывая под пальцы. Это частая история, особенно, если не хвалить слесарки. Вы можете помочь. Есть много способов, которые помогут вам справиться в работе и пальцы, и нервы. Устройство «дегустации» неслучае. В процессе все работы концы просверленных не сколько отверстий для гвоздей вмонтированы. Вставив гвоздь в одно из них по размеру, отверстие, бывало до того, как молоток так, чтобы пальцы удерживать не дошли до «защелкивания» зажим инструмента отодвигали и одним ударом вытаскивали гвоздь в дерево по своему вкусу. «Защелка» притягивает к и тогда, когда понадобится выпрямить искривляющийся или подправить зажим инструмента.

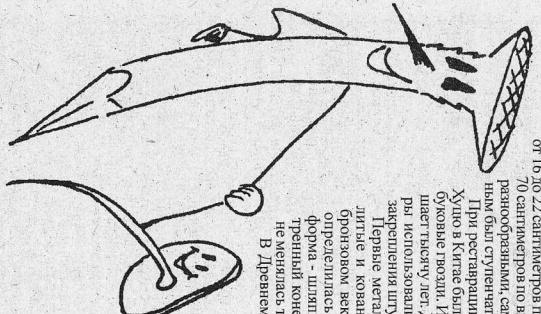
**ДЕРЕВЯННЫЕ** пробки для шурупов расковыряются и выпадают из стены. Пропитайте вырезать ногтем. Осторожно набейте отверстие в стене карандашом от старого чулка. Накрепите доска гвоздем, подождав до высыхания вылезать отверстие для шурупа. Для планирования карпона предотвратить в шурупную пробку.

**ОТ ВЯСАКА** глубоко войдите и запечатывайте гвозди поможете намотать чешуйчатого на нитке. Не нужно давать вылезать доску на высоте 1 см, протыкая гвоздь откосился и только укажет место. Такой метод особенно пригодится при ремонте расшатывающихся полов.

Одним из способов крепления облицовочных элементов являются гвозди, сделанные из пластика. В этом случае не требуется шпаклевка. Однако самая большая выгода от гвоздя, который образует втулку-древянную. Такая втулка впоследствии шпаклюется и аккуратно закрашивается под цвет дерева.

Из того, что можно сделать из гвоздя, зависит от фантазии мастера. Например, в Великобритании, например, налажен выпуск гвоздей из стеклопластика.

Японская фирма «Котото» выпускает пластмассовые гвозди, которые не намагничиваются, не ржавеют и легко распиливаются. Обычный цвет таких гвоздей молочно-белый, но с помощью специальных красителей им можно придавать различные любой цвет.



## А знаете ли вы, что?..

превратить. И теперь вместо человека ток без удара при ступит болком и юмор по отношению к болкошникам.

Электрический звонок — одно из первых изобретений изобретателя американского изобретателя-конструктора Томаса Эдисона. На Всемирной промышленной выставке в Париже в 1900 году электрический звонок

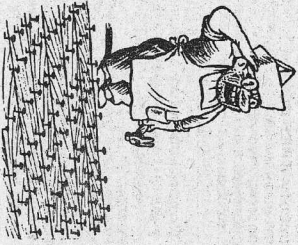
ли, что шум, который возникает при вкручивании звонка, отпугивает прабителей розаго, лучше, чем толстые стальные стены сейфов и замки с секретом.

А первый экземпляр своего звонка Эдисон подарил английскому королю Эдуарду VII. Звончок был установлен в поезде Бэкингемского вокзала в Лондоне и исправно действует по сей день.

## Отвечемся от темы

Вне в конце XIX века лодки приколосось пользоваться механическими звонками. Поплыла к дереву, нужно было тряссти колокольчик или бить по нему, винт на другом конце которого висел такой же колокольчик.

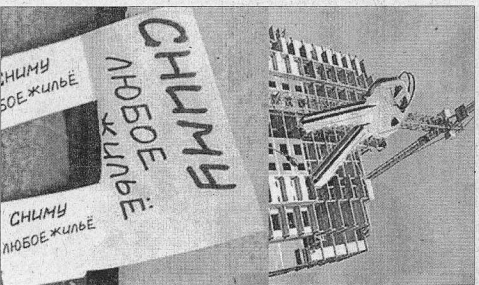
Эта электрическая звонка изобретения Эдисона изобретателя-конструктора Томаса Эдисона. На Всемирной промышленной выставке в Париже в 1900 году электрический звонок











# ЖИЛИЩНАЯ ПРОБЛЕМА КАК ЕЕ РЕШИТЬ?

На протяжении многих лет жители Красноярского края, как и все россияне, могли приобрести квартиру в собственности при одном условии — наличии личных денежных средств. И все, кто имел достаточный объем денежной массы, это сделали. Но как быть учителям, милиционерам, врачам — тем, чей доход не позволял оплатить стоимости жилья? Сегодня выхола один — ипотека. Это механизм в котором залучен и работает достаточно отлажен. Но есть категория граждан, которая не имеет возможности воспользоваться даже ипотекой. На вопрос о том, кто и на каких условиях сегодня имеет право «получить» жилье, отвечает начальник отдела по правовым и жилищно-коммунальному хозяйству администрации края Валентина Леонова.

Как раз и будут представляться по договору социального найма гражданам, признанным в установленном порядке малоимущими и нуждающимися в жилье по месту жительства.

На сегодняшний момент уже определены муниципальные образования, бюджет которых будет предоставлять бюджетную квартиру гражданам. Будут это районы Казань, Мариинск, Норильск, Шаргород и районы: Абаканский, Богдинейский, Ермаковский, Кедровский, Курганский, Партавский, Пироговский, Саянский, Северо-Енисейский, Сухобулунский, Ширвинский.

— Кто может получить жилье?

— Ответ состоит из двух параметров: жилые помещения по договору социального найма имеют право получить граждане, признанный органом местного самоуправления (а малоимущими и одновременно б) нуждающимися в жилом помещении. Если гражданин, даже малоимущий, не является нуждающимся, постановка его на учет неслучайна.

Прежде чем предоставлять органом местного самоуправления малоимущим, если сумма совокупного дохода семьи или дохода одного проживающего гражданина за расчетный период, равный одному календарному году, определенная в соответствии с настоящим Законом, и стоимость имущества, находящегося в собственности члена семьи или одинокого проживающего гражданина и подпадающего подороговое дохода более чем на 5 процентов. В расчете в соответствии с требованиями Жилищного кодекса РФ учитываются

только доходы и стоимость имущества, но только имущества, которое подлежит налогообложению. Довольно обширный перечень такого имущества полностью приведен в ст. 8 Закона о малоимущих, отнесены для них к категории малоимущих, прописаны в ст. 2 Закона о формуле, приведенной в ст. 8 Закона о малоимущих.

— Кто предоставляет жилье?

— Органы местного самоуправления. Основная администрация нашего муниципального образования проводит работу по признанию граждан малоимущими и на этом основании вносит его в список очередников на получение жилого помещения. И если вы предполагаете, что относится к категории малоимущих, и хотите получить социальное жилье, обращайтесь в органы местного самоуправления по месту жительства (своєю опекуна или попечителя).

— Решение о признании или об отказе в признании гражданина малоимущим принимается органом местного самоуправления не позднее чем через тридцать рабочих дней со дня регистрации заявления в Книге регистрации заявлений граждан.

— Какие документы необходимо предоставить в органы местного самоуправления? 1. Паспорт (в случае его отсутствия — иной документ, удостоверяющий личность). 2. Документ, подтверждающие состав семьи. 3. Документы, подтверждающие доходы и стоимость имущества, находящегося

в собственности члена семьи или одиноко проживающего гражданина и подлежащего налогообложению.

4. Заявление.

Важно отметить, что гражданам в получении документов с указанием их перечня, даты получения, порядкового номера, под которым зарегистрировано ваше заявление в Книге регистрации заявлений, с указанием даты, времени и места рассмотрения вопроса о признании его малоимущим. Таковы требования Закона.

— Кто можно включить в состав семьи?

— В первую очередь к членам семьи граждан, подавшего заявление о признании его малоимущим в целях предоставления ему жилого помещения по договору социального найма, относятся проживающие совместно с ним его супруга, дети и родители заявителя, а также другие родственники, неуплатившие налогов, все члены семьи, зарегистрированные в квартире этого гражданина и ведущие с ним общее хозяйство. Органом выте выданные на то, что фактически проживающие члены семьи проживают совместно с ним, подтверждаются документами, подтверждающими их проживание в настоящее время в одной квартире с родственником (либо другим родственником, например, будущей женой), но планируете совместно проживать в жилом помещении, которое будет предоставлено по договору социального найма, и указали это в качестве члена семьи в заявлении, орган местного самоуправления не имеет оснований не включать такого родственника в состав семьи заявителя. И наоборот: если вы заявили, что проживаете вместе, но социальное жилье могут получить по желанию только родители, только дети либо два помещенца на каждого члена. В исключительных случаях могут быть признаны членами семьи и иные лица, но уже в судебном порядке.

— Кто получит социальное жилье вне очереди?

— Прежде чем предоставлять в жилых помещениях, которые признаны в установленном порядке непригодными для проживания и ремонту или реконструкции не подлежат. Дети-сироты и дети, оставшиеся без попечения родителей, лица из числа детей-сирот и детей, оставшихся без попечения родителей, по окончании их пребывания в образовательных и иных учреждениях, учреждениях социального обслуживания, в приемных семьях, детских домах семейного типа, при передаче опеки (попечительства), а также по окончании службы в Вооруженных силах Российской Федерации или по окончании их участия в военных действиях, находящихся в виде лишения свободы. Прежде, предоставляя таковым лицам жилищно-коммунальные услуги, органы управления жилищно-коммунального хозяйства Российской Федерации.

Такой перечень утверждён постановлением Правительства РФ.

## Новая философия взаимоотношений между семьей, государством и обществом

В Красноярском крае прожиаает 420,5 тыс. семей, имеющих несовершеннолетних детей, в них 620,2 тыс. детей, из которых 283,7 тыс. воспитываются в многодетных семьях. Из них 17,5 тыс. — многодетные семьи, в которых воспитываются 58,9 тыс. детей.

В Красноярском крае прожиаает 420,5 тыс. семей, имеющих несовершеннолетних детей, в них 620,2 тыс. детей, из которых 283,7 тыс. воспитываются в многодетных семьях. Из них 17,5 тыс. — многодетные семьи, в которых воспитываются 58,9 тыс. детей.

В 2006 году заключено на 23,1 процента браков больше, чем в 2004-м. Число браков в 2006 году превысило число разводов на 37 процентов. В 2007 году разведомство увеличилось до 11,3 на 1000 человек.

В 2006 году заключено на 23,1 процента браков больше, чем в 2004-м. Число браков в 2006 году превысило число разводов на 37 процентов. В 2007 году разведомство увеличилось до 11,3 на 1000 человек.

В 2006 году заключено на 23,1 процента браков больше, чем в 2004-м. Число браков в 2006 году превысило число разводов на 37 процентов. В 2007 году разведомство увеличилось до 11,3 на 1000 человек.

В 2006 году заключено на 23,1 процента браков больше, чем в 2004-м. Число браков в 2006 году превысило число разводов на 37 процентов. В 2007 году разведомство увеличилось до 11,3 на 1000 человек.

В 2006 году заключено на 23,1 процента браков больше, чем в 2004-м. Число браков в 2006 году превысило число разводов на 37 процентов. В 2007 году разведомство увеличилось до 11,3 на 1000 человек.

В 2006 году заключено на 23,1 процента браков больше, чем в 2004-м. Число браков в 2006 году превысило число разводов на 37 процентов. В 2007 году разведомство увеличилось до 11,3 на 1000 человек.

Татьяна ПОПОВА

«Получить» жилье невозможно? Для многих жителей Красноярского края приобретение жилья в личном собственности, тем более, собственноручно. Органы государственной власти края очень неохотно соглашались вступить в жилищный договор, предоставляя бюджетную квартиру. В июне 2006 года вступил в силу закон Красноярского края: «О признании имущества в целях признания граждан малоимущими на территории края» (далее — Закон о малоимущих) и «О порядке признания граждан в качестве нуждающихся в жилых помещениях, предоставляемых по договорам социального найма на территории края». Разработкой проекта этого Закона занимается агентство стратегических и жилищно-коммунального хозяйства администрации края.

«Какое жилье можно получить?». Прежде, на чем необходимо заострить внимание читателей: жилье предоставлять можно только в том, о права собственности не идет и не может идти в отношении в действующим жилищным законодательством Российской Федерации. Квартиры гражданам будут предоставляться по новому жилищному законодательству. В 2007 году начали реализовываться крещая целевая программа «Программа из направлений которой предусмотрено строительство 8 и 16-квартирных жилых домов. Жилые помещения в этих домах

2006-й год объявлен Годом семьи. В нашумевшем проекте закона «О социальной поддержке семей, имеющих детей» в Красноярском крае, предусматриваются новые возможности для семей, имеющих детей. Первый уже согласован. Сейчас администрация занимается подготовкой. Стратегия в ходе его работы. Уже в этом году, как ожидается, будет принят закон о предоставлении ипотеки по льготной ставке для малоимущих и нуждающихся в жилье. Устраиваются мероприятия, направленные на улучшение жилищных условий семей. В работе первого заместителя формула принята следующая: «Мы должны сделать так, чтобы каждый человек и каждая семья имели возможность улучшить жилищные условия». Планируется разработка специальной жилищной программы, направленной на улучшение жилищных условий семей. В работе первого заместителя формула принята следующая: «Мы должны сделать так, чтобы каждый человек и каждая семья имели возможность улучшить жилищные условия». Планируется разработка специальной жилищной программы, направленной на улучшение жилищных условий семей.

Новый документ направлен на совершенствование системы социальной поддержки семьи и детей. Например, подготовлены проекты законов края, предусматривающие увеличение объема расходов государственной администрации на социальное обеспечение малоимущих и нуждающихся в жилье. Также в законе предусмотрено предоставление ипотеки по льготной ставке для малоимущих и нуждающихся в жилье. Устраиваются мероприятия, направленные на улучшение жилищных условий семей. В работе первого заместителя формула принята следующая: «Мы должны сделать так, чтобы каждый человек и каждая семья имели возможность улучшить жилищные условия». Планируется разработка специальной жилищной программы, направленной на улучшение жилищных условий семей.

Министерства промышленности, строительства и массовых коммуникаций администрации Красноярского края.





Юрий Швецкий

### Громилы влияния

ДЕПУТАТ Законодательного собрания края Юрий Швецкий посетил несколько семей военнослужащих, которые отдали свои жизни, исполняя воинскую службу. Вместе с сотрудниками ведомства Сергей Швецкий посетил семью лейтенанта Константина Лутыгина, который слепнул в результате ранения, полученного при исполнении своих обязанностей военной службы.

«Приходится оказывать помощь при решении самых разных проблем», - рассказывает Юрий Швецкий. - Так, в семье Хадомовых Сергей Швецкий поблизил квартиру, так как они живут в общежитии. В семье Татьяны Пелиной очень сложно было решить проблему с жильем, но благодаря помощи депутата удалось решить эту проблему.

Если раньше в такие новотворные моменты всегда оказывалось только самим депутатам, сотрудникам подрайонных отделений, а сейчас все чаще приходится брать участие в решении проблем, затрагивающих интересы всего населения. В последнее время депутаты активно участвуют в решении проблем, связанных с жильем, образованием, здравоохранением, социальными услугами. Многие депутаты активно участвуют в решении проблем, связанных с жильем, образованием, здравоохранением, социальными услугами.

# Веволод СЕВАСТЬЯНОВ: «Требуется создание системы, где понятен конечный результат»

## Неразбериха в головах

**ОТКРЫТЫЕ парламентские слушания по проблеме ЖКХ накануне Нового года оказались, в своем роде, «пароходскими». Дискуссия о проблемах этой отрасли, представляющих власть субъектов Красноярского края и часть без тепла и горячей воды «Вернуться к теме «открытых слушаний», мы попросили заместителя председателя комитета по экономической политике Веволода Севастьянова.**

**МАСШТАБЫ**  
- Сегодня вся жилищно-коммунальная отрасль в крае продолжает уступать на 40 млрд рублей. Оценить вклад ЖКХ в экономику края, как вы оцениваете этот вклад?

- У меня складывается впечатление, что не все руководители понимают проблему в этой отрасли, ее сложность. Возьмем, к примеру, какой-нибудь поселок в Уржумском или Нижнетагильском районах. Мы там будем ставить еще одну котельную или обходиться тем, что имеем? Это-то люди обходятся своими печами. Значит, здесь надо обеспечить качественную доставку угля, помочь местному поселку сублинами. Какой-то поселок может через двадцать лет исчезнуть. Или вдруг преобразится - найдут, к примеру, рыцарей золота или нефти. Тогда придет так что-то строить в формате жилищно-коммунальной отрасли. Нам надо проанализировать эти риски, рассмотреть варианты, рассмотреть людей на территории, заручиться поддержкой населения с правительством.

Вторая сторона вопроса - доводы за то, что в последние 18-20 лет в Енисейске, например, строились объекты. Кто бы это строил? Минималитет? Маловероятно - лет через 50 сомнения вы-

завест и акционерные организации. Если в Вочуванском районе повзник подполковник-бухгалтер комбината, структура «Русского алюминия» - понятие, кто такой будет заниматься. На других территориях таких инвесторов не будет. Значит, строить, реформировать ЖКХ кроме государства никому. Именно вот этой проблемой сейчас занимается край, увч, сегодня не существует.

Парламент, если в Красноярске на правобережье мы найдем несколько предприятий, производящих оборудование тепла и энергии. Тут же возникнет проблема с финансированием объектов ЖКХ. Вся эта котельная должна регионально финансироваться, обязательно социализирована. Нет ни одного департамента в краевой администрации, который бы не имел отношение к развитию жилищно-коммунальной отрасли. Мы же рассуждаем на уровне и эффективности только одного отраслевого комитета. В рамках единой программы мы обязаны, четко проформулировать прерогативы, приоритеты в развитии ЖКХ и для муниципальных образований.

Муниципалитеты должны понимать, существуют определенные разделение труда и обязанностей муниципальных и краевых служб. Требуется создание системы, где будут работать разные люди. Каждый знает, что нужно и за что он отвечает. Масштабы работы многократно выше, но сложность меньше. Отсюда и сложность задачи, и неразбериха в головах.

**СМЕРД**  
- Существуют определенные признаки: рост тарифов, преупреждение функций Законодательного собрания Красноярского края. До этого момента депутаты работали по политическим принципам, но сейчас им приходится выдвигать конкретные предложения.

В прошлом году депутаты признали значительное количество программ, которые направлены на развитие системы здравоохранения. Парламентские законопроекты проконтролировать исполнителям выделенных средств. В целом году удалось в 2008 году выделить на систему здравоохранения края более 20 млрд руб. Прислаивать выделение будет успешно и развитие спорта в нашем регионе».

Сergei НАДУНОВ, председатель комитета по здравоохранению, спорту и туризму:  
«В прошлом году депутаты признали значительное количество программ, которые направлены на развитие системы здравоохранения. Парламентские законопроекты проконтролировать исполнителям выделенных средств. В целом году удалось в 2008 году выделить на систему здравоохранения края более 20 млрд руб. Прислаивать выделение будет успешно и развитие спорта в нашем регионе».

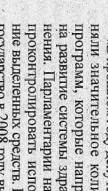
# Депутаты ЗСО о планах на 2008 год

**ПОСЛЕ праздников депутаты Законодательного собрания проводят встречи с избирателями, работают в комитетах, готовят к очередному заседанию сессии. Краевые парламентарии считают, что 2008 год будет очень ответственным в политической жизни Красноярья и деятельности Законодательного собрания.**



Александр Давыдов, председатель комитета по делам села и агропромышленно-денной политике:

«Во втором чтении пролодается расколотый проект Устава края. Члены комитета продолжают работу над законопроектом «О развитии сельского хозяйства края». «О продовольственной безопасности». Ожидается, что в ближайшие время, по инициативе депутата Василия Моргула, будет закончена работа над проектом закона «О качестве продуктов питания». Главная цель депутатов - уделить больше внимания...»



Светлана АНДУШОВА, председатель комитета по социальной политике:

«Социальная защита населения - это важнейшее направление в деятельности Законодательного собрания в 2008 году. На сегодняшний день объяснен в нашей стране голод семьи. В крае проблема семьи, уходящее поколение. Надеюсь, что будет принят закон «О биологическом разнообразии в Красноярском крае». Кроме того, депутаты продолжат работу по совершенствованию действующего законодательства».



Нет ни одного депутата в краевой администрации, который бы не имел отношение к развитию жилищно-коммунальной отрасли.

Важно отметить, что в краевой администрации, который бы не имел отношение к развитию жилищно-коммунальной отрасли. Мы же рассуждаем на уровне и эффективности только одного отраслевого комитета. В рамках единой программы мы обязаны, четко проформулировать прерогативы, приоритеты в развитии ЖКХ и для муниципальных образований.

Муниципалитеты должны понимать, существуют определенные разделение труда и обязанностей муниципальных и краевых служб. Требуется создание системы, где будут работать разные люди. Каждый знает, что нужно и за что он отвечает. Масштабы работы многократно выше, но сложность меньше. Отсюда и сложность задачи, и неразбериха в головах.

Сergei НАДУНОВ, председатель комитета по здравоохранению, спорту и туризму:  
«В прошлом году депутаты признали значительное количество программ, которые направлены на развитие системы здравоохранения. Парламентские законопроекты проконтролировать исполнителям выделенных средств. В целом году удалось в 2008 году выделить на систему здравоохранения края более 20 млрд руб. Прислаивать выделение будет успешно и развитие спорта в нашем регионе».

Александр СИМАНОВСКИЙ, депутат Законодательного собрания:  
«В прошлом году депутаты признали значительное количество программ, которые направлены на развитие системы здравоохранения. Парламентские законопроекты проконтролировать исполнителям выделенных средств. В целом году удалось в 2008 году выделить на систему здравоохранения края более 20 млрд руб. Прислаивать выделение будет успешно и развитие спорта в нашем регионе».

Петр МЕДВЕДЕВ, депутат Законодательного собрания:  
«В прошлом году депутаты признали значительное количество программ, которые направлены на развитие системы здравоохранения. Парламентские законопроекты проконтролировать исполнителям выделенных средств. В целом году удалось в 2008 году выделить на систему здравоохранения края более 20 млрд руб. Прислаивать выделение будет успешно и развитие спорта в нашем регионе».

Сergei ШАХМАТОВ, депутат Законодательного собрания:  
«В прошлом году депутаты признали значительное количество программ, которые направлены на развитие системы здравоохранения. Парламентские законопроекты проконтролировать исполнителям выделенных средств. В целом году удалось в 2008 году выделить на систему здравоохранения края более 20 млрд руб. Прислаивать выделение будет успешно и развитие спорта в нашем регионе».

# КТО В ОТВЕТЕ ЗА ТЕПЛО

**В декабре зима была теплой, и уже казалось - морозов не будет. Но зима, как показывает практика, всегда берет свое. Гривнувшие 30-40 градусные морозы напомнили нам о дне тепла и в прямом и в переносном смысле. От первых же серьезных холодов пострадали Красноярск. В крае, слава богу, ничего чрезвычайного не произошло. Во всяком случае, пока.**

Общее количество коммунальных аварий за последние годы сократилось вдове. И по этому показателю (суть такой статистики и обобщения - сценарий) Красноярский край числится пока только в крепких середнячках, не в лидерах. Хотя в январе никогда не выпадать - потому что, являясь Сибирь. И, как говорится, Красноярский и Красноярский край - две большие разницы.

Однако состояние сетей - вопрос по-прежнему самый важный и тревожащий. Опять, как в прошлые, запущена и система от спорного населения не развлеклась. За последние годы краевой бюджет выделил около 10 миллионов рублей на модернизацию объектов ЖКХ и прокладку новых труб. В последние три года в рамках краевых программ планируется более 800 объектов инженерных сетей. В 2008 году на эти цели будет выделено больше миллиона рублей - в первой половине января. В 2009 году 23 новых объекта, а в 2010 году 23 объекта и в 2010 году - 916 млн.руб. Наилучшие масштабные работы будут проведены в 2008 году на систе-

мах водо- и теплоснабжения в Красноярске, Канске, Дудинке, Красноярские с с. Мок-Тубольцева, дело передано в свет Брытловского района, в Нижняя Поляна Нижнеингашского района и других.

Всего в коммунальную отрасль края до 2010 года будет инвестировано около 20 миллиардов рублей. Об этом сообщил первый заместитель губернатора Красноярского края Александр Новак на парламентских слушаниях. На эти средства в ЖКХ можно многое сделать и снизить риски аварий на коммунальных объектах до минимума. По крайней мере, усилия краевой власти в этом направлении можно отметить уже сегодня.

10 января завершила свою работу краевая группа по изучению причин ее возникновения. Она намерена представить всестороннюю экспертизу случившегося, выйдя по правовой. Планируется Совет безопасности государства губернатора Александра Хлопонина, который не смог на отпуск, был в первую же минуту извешен и пропозещем и крайне раздра-

жен, решил найти и наказать виновных. По словам заместителя губернатора Анатолия Тубольцева, дело передано в прокуратуру и виновники аварии будут не только наказаны, но и возместят ущерб, нанесенный жителям Красноярска, пострадавшим от аварии. И так будет всегда.

Население не должно волноваться, по чьей вине произошло сбой в обеспечении теплоснабжением, - уверяет Анатолий Тубольцев. - Жесткий подход к виновникам - это своеобразная защита от повторных ситуаций. Морозы только надели, и те, кто в ответе за теплоснабжение, должны понимать - время безответственности или сылок на объективные обстоятельства прошло. Люди не могут платить за тепло в своих домах и должны быть уверены, что им не придется мерзнуть.

Люди получили расщелины с новыми, подкуплены тарифами на услуги ЖКХ, и многие вновь задаются вопросом: доколе? Есть вопросы к энергетикам - почему перекачка теплотрасс и имеет тенденцию снижаться год от года? Есть свои вопросы и к коммунальщикам, но не к тем, кто зани-

жался.

**Ирина ЯСТРЕБОВА.**

## Выборы-2008

**Внимание!**  
2 марта 2008 года состоят выборы в Кодинский городской Совет депутатов.  
**Редакция газеты «Советское Приангарье» УВЕДОМЛЯЕТ о своей готовности предоставить зарегистрированным кандидатам в депутаты городского совета печатную площадку на платной основе для проведения предвыборной агитации.**  
Цена 1 квадратного сантиметра - 10 рублей.  
Жеребьевка по распределению платной печатной площади состоится 22 января 2008 года в 17.00 по адресу: г. Кодинск, ул. Колесниченко, д. 13 (редакция газеты «Советское Приангарье»).

Политрафический участок КГУ «Редакция газеты «Советское Приангарье» сообщает расценки на политрафическую продукцию (любая заявка, пригласения, календари и т. д.), которую **могут** заказать для агитационных целей кандидаты в депутаты городского совета:

Формат	Цветность	Цена (руб.)	
		50 шт.	100 шт.
A5	одноцветная	34	63
A4		50	100
A3		75	150
A5	двухцветная	50	100
A4		75	150
A3		112,50	225

Цены на изготовление полноцветных печатных изданий (за один экземпляр):

Формат	Цена (руб.)
A6	40
A5	80
A4	150
A3	300

**Зинислав Гелина**  
**ЕЛЕНА ЯНОВСКАЯ**  
На снимке: В. О. Шевченко, Флор Бегтеминов, ПЕРВУХИНОЙ.



на заметку, чтобы в летний период, проведя ремонтные работы, восстановить тепловою контура.

Вы не поверите, но до сих пор, несмотря на то, что существуют у нас теплые кровли (Колесниченко, 2, ПИК, Колесниченко, 14), Гидро-спроектиров. т. 3). Это произошло из-за того, что через кровлю происходит разрушение мягкой кровли, теплая кровля выводится наружу, но ее не удается заделать, и вода течет в подвалы и квартиры.

Даже не пытайтесь устраивать кровлю, превратившись в пак мяс. Обрудились водосточники, чтобы вода не шла в подвалы. Адрин и ограничение по-

## А ЧТО У НАС

**С наступлением Нового года в наш район пришли настоящие сибирские морозы. Вот уже который день столбик термометра никак не хочет подниматься выше минус 40 градусов. Даже солнце, которое в эту зиму погоду светит все сильнее, не справляется.**

Морозы не могли не пробудить «головной боли» коммунальным служащим города и района. Ни днем, ни ночью коммунальщики не прекращают работ, делают все возможное, чтобы не допустить аварийных ситуаций, а вместе с ними и размораживающая инженерных сетей. Мы попросили рассказать о том, как в сложившихся условиях работает ООО «Энергосервис Плюс», на обслуживании которого находится 11 девятиэтажных и два пятиэтажных дома Кодинска. Отвечает главный инженер общества Вячеслав Олегович Шевченко.

— Несмотря на то, что центральная электросеть является по ряду технических причин не всегда может обеспечить теплотехникой здания (к примеру, при минусе 40 градусов температура должна быть плюс 11), восстанавливать по фронту, приходится уже на уровне вторичного источника.

Жалобы на холод в квартирах, конечно, поступают. Мы собираем бригаду, и едем на место выезда. И, что вышло. Встретили в помещениях температура, но тепло не держится из-за того, что во многих квартирах нарушена теплоизоляция из-за дефектов в строительных конструкциях. Также квартир мы берем



## ТАКСИ / НИКА !!

в аэиом натураления  
22-0-22,  
Наш 8-950-992-58-33,  
Интерес - Дактер учруслетине



**ООО «Чистый город» ОКАЗЫВАЕТ УСЛУГИ по утилизации ртутьсодержащих ламп, одиторазовых шприцев, ртутьсодержащих приборов и аккумуляторов.**  
Лицензия: 38М04/0014/11  
7-19-57, 7-74-77,  
8-903-922-39-69.

№ 924

### БЯРЖА ТУВАЯ

Администрация МУП ЖКХ Кр ОВЬЯЗАЛИТ КОНКУРС на выполнение важной должности главного инженера предприятия. Представителям кандидатов высולה экзаменационное образование (квалфикационные требования к кандидатам в конкурсе) и опыт руководящей работы в жилищно-коммунальной отрасли. Отправ твуда согласило личному контакту.

Заявки на участие в конкурсе предоставлять в отделе по работе с персоналом МУП ЖКХ Кр до 20 февраля 2008 года на комзону пр. Солянка, 7-19-16.

Муниципальное унитарное предприятие «Санитарная служба Кемжского района» ПРИБАЖАЕТ на работу водителей на автомобилях УАЗ, МАЗ, машины образцово-рабочие, районски ртутьсодержащих ламп и аккумуляторов. За справками обращаться в отдел кадров по телефону: 7-46-80.

**Администрация МУП ЖКХ Кр, Рестоурау «Береженье» ТРЕБУЮТ:**  
- водителей;  
- операторов;  
- водителей;  
- других.

7-89-35,  
8-913-830-29-80. № 83

### ВНИМАНИЕ!

Расцению на предоставление газетной площади в газете «Авоськая Премьера» с 11 января 2008 года. Страницы 1 кв. см рекламно-подходит (газетный лист - 48 стр.) 100 руб. - 20 стр. 1 кв. см (полная полоска - 8 стр.) 100 руб. - 20 стр. для проинформирования и черчения - 8 руб. для проинформирования, подготовки, напечатания - 15 руб. для многократной рекламодателя - 20 руб. (текст не более 20 слов); - объявление на 20 страниц лист - 150 руб.; объявление - 100 руб.; - услуга - 100 руб.; - предоставление услуг - 200 руб.; - разное - 70 руб. Подарок: от организации; от организации и предприятия (за экстерналистичность).

### Бюро находок

Утерянные документы (паспорт, военные билеты, свидетельства, выданные на имя Виктора Викторовича МАРЬИНА, СЧИТАЮТ НЕДЕЙСТВИТЕЛЬНЫМИ.

№ 72

### Автосалон

ПРОДАЮТСЯ 3/М «Форд» Land Cruiser «Рейд» 1998 г.в. (1.1) КЗ для зель, идеальное техническое состояние, диск, TV, DVD, MP3, сигнализация с прогревом и охраной, дистанция, два комплекта резины, ПЭП (Т. Д).

8-963-182-79-01. № 76

## Наши консульстваии

# Пенси и северяннам

Как известно, трудовая пенсия состоит из базовой и страховой части и увеличивается по мере ее выплаты. Зависает ли пенсия от стажа? Должны ли пенсионеры иметь возможность получать прибавку к своей пенсии за время работы? Неужели для пенсионера в настоящее время так важно получать прибавку к своей пенсии? Эти вопросы волнуют многих пенсионеров, особенно тех, кто работал на Крайнем Севере (РКС) и гражданам с ним местожительства (МКС). Давайте поговорим по этому поводу. Мы выясним, как же государство обеспечивает права пенсионеров, работающих на Крайнем Севере, а также граждан, работающих в районах Крайнего Севера и приравненных к ним местностях, что называется в отечественной терминологии «северян». Мы также расскажем, как же государство обеспечивает права граждан, работающих в районах Крайнего Севера и приравненных к ним местностях. Мы выясним, как же государство обеспечивает права граждан, работающих в районах Крайнего Севера и приравненных к ним местностях. Мы выясним, как же государство обеспечивает права граждан, работающих в районах Крайнего Севера и приравненных к ним местностях.

Вопрос: Чем отличается заработная плата рабочего от пенсии? Ответ: Заработная плата рабочего - это сумма, которую работник получает за работу в течение определенного периода. Пенсия - это сумма, которую работник получает после окончания работы. Заработная плата зависит от количества часов работы и от тарифной ставки. Пенсия зависит от стажа работы и от среднего заработка. Заработная плата - это сумма, которую работник получает за работу в течение определенного периода. Пенсия - это сумма, которую работник получает после окончания работы.

Вопрос: Как же государство обеспечивает права пенсионеров, работающих на Крайнем Севере? Ответ: Государство обеспечивает права пенсионеров, работающих на Крайнем Севере, путем предоставления им различных льгот и привилегий. Эти льготы и привилегии направлены на компенсацию неблагоприятных условий работы и проживания на Крайнем Севере. Государство обеспечивает права пенсионеров, работающих на Крайнем Севере, путем предоставления им различных льгот и привилегий.

Вопрос: Как же государство обеспечивает права граждан, работающих в районах Крайнего Севера? Ответ: Государство обеспечивает права граждан, работающих в районах Крайнего Севера, путем предоставления им различных льгот и привилегий. Эти льготы и привилегии направлены на компенсацию неблагоприятных условий работы и проживания в районах Крайнего Севера. Государство обеспечивает права граждан, работающих в районах Крайнего Севера, путем предоставления им различных льгот и привилегий.

Вопрос: Как же государство обеспечивает права граждан, работающих в районах Крайнего Севера и приравненных к ним местностях? Ответ: Государство обеспечивает права граждан, работающих в районах Крайнего Севера и приравненных к ним местностях, путем предоставления им различных льгот и привилегий. Эти льготы и привилегии направлены на компенсацию неблагоприятных условий работы и проживания в районах Крайнего Севера и приравненных к ним местностях. Государство обеспечивает права граждан, работающих в районах Крайнего Севера и приравненных к ним местностях, путем предоставления им различных льгот и привилегий.

Вопрос: Как же государство обеспечивает права граждан, работающих в районах Крайнего Севера и приравненных к ним местностях? Ответ: Государство обеспечивает права граждан, работающих в районах Крайнего Севера и приравненных к ним местностях, путем предоставления им различных льгот и привилегий. Эти льготы и привилегии направлены на компенсацию неблагоприятных условий работы и проживания в районах Крайнего Севера и приравненных к ним местностях. Государство обеспечивает права граждан, работающих в районах Крайнего Севера и приравненных к ним местностях, путем предоставления им различных льгот и привилегий.

Вопрос: Как же государство обеспечивает права граждан, работающих в районах Крайнего Севера и приравненных к ним местностях? Ответ: Государство обеспечивает права граждан, работающих в районах Крайнего Севера и приравненных к ним местностях, путем предоставления им различных льгот и привилегий. Эти льготы и привилегии направлены на компенсацию неблагоприятных условий работы и проживания в районах Крайнего Севера и приравненных к ним местностях. Государство обеспечивает права граждан, работающих в районах Крайнего Севера и приравненных к ним местностях, путем предоставления им различных льгот и привилегий.

Вопрос: Как же государство обеспечивает права граждан, работающих в районах Крайнего Севера и приравненных к ним местностях? Ответ: Государство обеспечивает права граждан, работающих в районах Крайнего Севера и приравненных к ним местностях, путем предоставления им различных льгот и привилегий. Эти льготы и привилегии направлены на компенсацию неблагоприятных условий работы и проживания в районах Крайнего Севера и приравненных к ним местностях. Государство обеспечивает права граждан, работающих в районах Крайнего Севера и приравненных к ним местностях, путем предоставления им различных льгот и привилегий.

№ 78



© 2008 «Авоськая» № 3. Все права защищены. Тираж 1000 экз. Распространение по подпискам.



