

Оветское ГРИНГАРЫЕ

Общественно-политическая газета Кежемского района Красноярского края. Издается с 1936 г. Цена свободная.
Воскресенье, 16 ноября 2008 года, №№ 212-215 (10241-10244).

Почта «01»
10000

ДАРИТ ДЕТЯМ НАДЕЖДУ

В ноябре 2008 года 15-летний юбилей отмечает краевое государственное учреждение «Социально-реабилитационный центр для несовершеннолетних «Кежемский», в недалеком прошлом - детский приют «Нездышско». С момента открытия в нем трудится Ирина Тома-сова ИСАЕВА.

12 лет выполняла она обязанности заместителя директора приюта по социальной работе, зарекомендовала себя как грамотный, компетентный и инициативный специалист. С сентября 2006 года возглавила СРЦН «Кежемский».

Работа с брошенными и безнадзорными детьми, «трудными подростками» неблагополучными семьями требует руководителя и его подчиненных огромного терпения и выдержки. Ведь им практически ежедневно приходится сталкиваться с жесткими порем и бедой, видеть нужду и страдания маленких людей, пропускать их через свое сердце и душу.

За 15 лет Ирина Томасова и ее коллеги помогли очень многим детям - 1794 ребенка получили социальную реабилитацию в Центре. И каждому из этих детей отдавала она частичку своего сердца, подарила тепло своей души...

«Нужно любить детей, жалеть и по-нимать их. Без доброты, терпения и сострадания невозможна наша работа. Случайные люди у нас долго не задерживаются», - убеждена она.

Татьяна РЯХУНДА,
фото из архива СРЦН.



Вопросы Номера:

- Кошу нужны «лежачие пощипейские»? (стр. 3).
- Сколько Детей прощипи реабилитацию в приюте «Нездышско»? (стр. 4).
- Что краевьши пардаментари-ши почраваблоси в посланши президентта? (стр. 6).
- Почему не докрасили шестой дом по проспекту Ленинского Колосолода? (стр. 11).

Лица Номера:



стр. 4.



стр. 5.



стр. 6.

Уважаемые читатели!

Продолжается подписка на газету «Советское Грингарье» на первое полугодие 2009 года.

СТОИМОСТЬ ПОДПИСКИ:

- для жителей города и района, выписывающих «СП» на домашний адрес, - 270 (+1) рублей;
- для пенсионеров старше 65 лет - 200 (+1) рублей;
- для получающих газету в редакциях - 200 (+1) рублей;
- для выписывающих «СП» на абонентский ящик - 300 (+1) рублей.

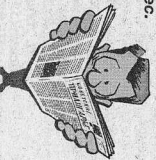
СТОИМОСТЬ ГОДОВОЙ ПОДПИСКИ:

- для жителей города и района, выписывающих «СП» на домашний адрес, - 550 (+1) рублей.

Важная новость для подписчиков в сельской местности: подписку и доставку «Советского Грингарья» по району вновь будет осуществлять Кежемское отделение почтовой связи.

Чтобы выписать «СП» на 2009 год, вам необходимо обратиться в почтовое отделение на местах. Примем ваши письма, что в розницу в посёлки района наша газета продаваться теперь не будет.

Всем желающим узнать новости района из «Советского Грингарья» нужно будет выписать его на домашний адрес.



Что было:

- 10 ноября в РДК «Рассвет» прошёл торжественный вечер, посвящённый 91-й годовщине Дня Российской милиции. Сотрудников правоохранительных органов в этот день пришли поздравить руководители города и района и различных предприятий и учреждений.

- 31 октября состоялась творческий отчет, посвящённый 40-летию открытия Ирбинской СОШ. А 1 ноября в этой школе прошёл вечер встречи выпускников.

Что будет:

- 21 ноября коллектив РДК «Рассвет» отметит 20-летний юбилей. В концертной программе примет участие старшая группа из Красноярска.
- 28 ноября в РДК «Рассвет» в 16.00 пройдёт праздничная программа, посвящённая Дню матери «Сердце материнское вечно не спокойное».

- С 28 ноября по 18 декабря будут проходить традиционные районские предметные олимпиады, в которых примут участие победители школьных олимпиад.

Ноябрь - зимы ворота!

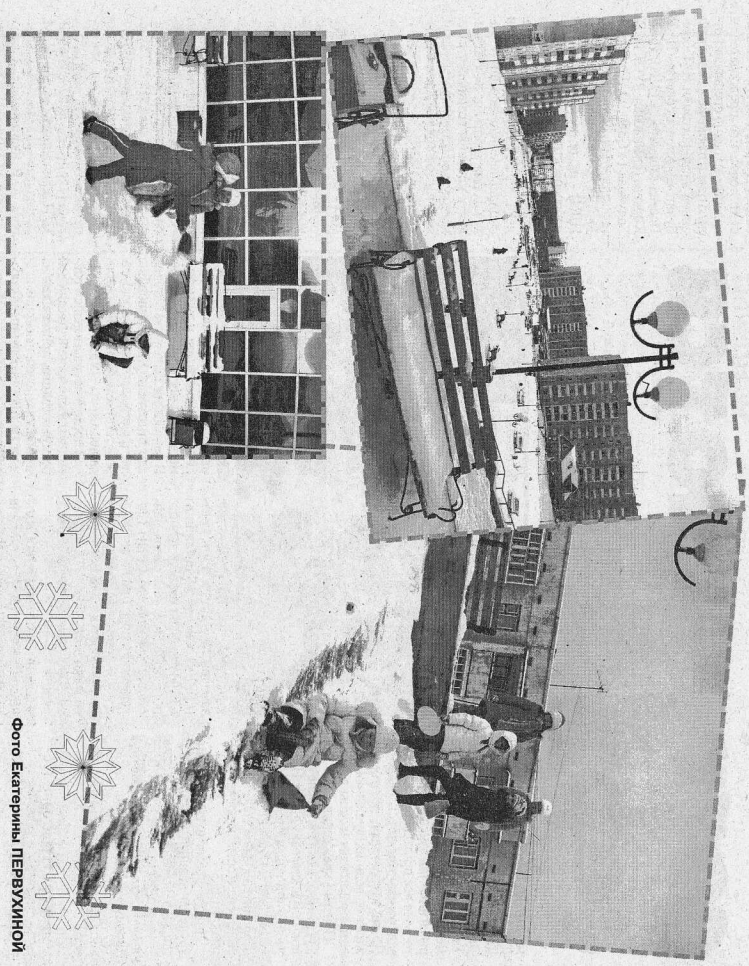


Фото Екатерины ПЕРВУХИНОЙ

Тринадцаты месяца

Ноябрь - самый темный и самый короткий месяц года. Норма солнечного сияния - менее одного часа в день, 28-29 часов в месяц. Убывает день на 1 час 19 минут. «Свет на Убьль, а ночи прибавляются». «Ноябрьские ночи до снега темнее». Снежный покров не превышает 5 см. Прочно снег ложится обычно к 22 ноября. Но «год на год не приходится», конечно, могут быть и отклонения. По Лесному календарю идет «Месяц полных кладовых», т.е. второй месяц осени. В середине ноября в среднюю часть России прилетают холодачи-северисты с желтыми оторочками на хвостах; шегли, яркомалиновые шурпы, пуночки или полярный вострой. Светлеют зайчи-беляки. Мяснотшурки белга, ласка. Кочинская шубка на белке становится голубево-серой. С 21 ноября (и по 20 декабря) начинается «Месяц зимних гостей». Прибывают зимние гости: красногрудые чечетки, красногловые чечетки, клесты, чижи, синиры, сойки.

19 ноября, ВАРЛАМ ЛЕДОСТАЙ. Мороз и залога обманчивы: в лесовы веточки похляпает. На многих рябках позвывает снег. Снег в этот день - снежной зимы.

В это же время следили за тем, как лёд встает на Енисее. Если образовался лёд на шибирских реках, то следующий год будет урожайным. Убьль, оуау!

21 ноября, МИХАИЛОВ ДЕНЬ. Михайло мосты мосты! Оттепели: Михайловские, ввадички, Михайловские грязи. Коли нивей - жид большаи снегтов, а коли Довьяи снегтов, а коли росветили быль. Если путь поурдуй, не жди пути до 19 декабря.

Фототульбика
участка ЛТМС.
Камчатского



Угитбайе, свои законичи, фото Галины БАРАНОВСКОЙ

Коварство первого льда

Если температура воздуха выше 0° держится более трех дней подряд, то прочность льда снижается на 10%. Поэтому будьте осторожны при движении по тонкому льдунку! Помните, даже не задумываясь, что тем самым подвергаете свою жизнь смертельной опасности.

Это нужно знать!

Безопасным для человека считается лёд толщиной не менее 10 сантиметров в пресной воде и 15 сантиметров в солёной. Убывающая прочность льда ослабляет лёд не только в местах быстрого течения, брызгах ключей и стоковых вод, в районах, где обильно растут водоросли, велики деревья, кусты, камыши.

Если температура воздуха выше 0° держится более трех дней подряд, то прочность льда снижается на 10%. Поэтому будьте осторожны при движении по тонкому льдунку! Помните, даже не задумываясь, что тем самым подвергаете свою жизнь смертельной опасности.

Что делать, если вы провалились в холодную воду?

Не паникуйте, не делайте резких движений, стабилизируйте дыхание. Расположите руки в стороны и попытайтесь зацепиться за кромку льда, прижав тело горизонтально к поверхности по направлению течения.

* Постарайтесь осторожно на-

дечь грудью на край льда и забросить одну, а потом и другую ногу на лёд. Если лёд выдержит, перевернитесь, медленно передвигаясь к берегу.

Если человек ушел под лёд...

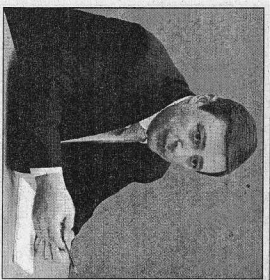
Вооружитесь любой длинной палкой, доской, шестом или веревкой. Руками вставьте палку или доску под лёд, зацепившись за неё, медленно вытаскивайте пострадавшего. Если пострадавший не способен двигаться самостоятельно, осторожно двигайтесь по направлению к полынье.

* Осторожнее от наскольких мет-

Погода в Кодинске на семь дней

	15 ноября	16 ноября	17 ноября	18 ноября	19 ноября	20 ноября	21 ноября
Облачность	Сб	Вс	Пн	Вт	Ср	Чт	Пт
Осадки							
Атмосферное давление, мм	740	74	741	742	729	736	732
Температура воздуха °С	День -15 Ночь -20	-13 -20	-14 -15	-14 -19	-5 -11	-3 -4	-3 -6
Влажность воздуха %	85	91	90	91	96	96	96
Ветер, м/тр/сек	С-В 1	Ю-З 1	В 1	В 2	Ю 2	Ю-З 3	Ю 4

По данным сайта Gismeteo.ru



Губернатор Красноярского края Александр ХЛОПОВ лично присутствовал при оглашении в Крестовом переулке послания Президента РФ Дмитрия Медведева Федеральному Собранию. Он комментировал этот документ:

— Последние затронуто проблемами аспекты внутренней и внешней политики страны. Сохранение президентских инициатив еще предстоит осмыслить. Совершенно очевидно будет продолжено совершенствование избирательного законодательства, судебной системы, активно будет формироваться пакет антикоррупционных законов, произойдут изменения в работе политических партий. При этом самым главным итогом преобразований станет повышение роли граждан в политической жизни страны, усиление представительства органов власти всех уровней и добросовестности государ-ства.

Одним из важнейших тезисов президентского послания - необходимость продолжения реализации стратегических для страны инвестиционных проектов, несмотря на возможные трудности, связанные с последствием мирового экономического кризиса. Дмитрий Медведев заявил, что все-таки хорошие организации должны быть и пользоваться для повышения конкурентоспособности отечественной экономики.

В Красноярском крае реализуется крупнейшая инфраструктурная программа - федеральные проекты, создана база для формирования инновационного кластера. Все проекты качественные, важные для развития Сибири, поэтому их конкурентоспособности никак не сомневаться не приходится.

Президент особо отметил, что труднее на финансовом рынке не отражается на социальных обязательствах государства. В Красноярском крае все существующие бюджетные обязательства в социальной сфере также будут выполнены.

Еще одной важной темой стала озвученная Президентом задача по обеспечению разграничения полномочий между федерацией, регионами и органами местного самоуправления. Считаю эту задачу важной и несомненной для более эффективной организации бюджетного процесса, планирования развития территории.

Важнейшими задачами, обозначенными Президентом, стали также формирование кадрового потенциала и модернизация образования, и образование, и кадры - тема взаимноополняющая, без которых невозможно становление инновационной экономики. В крае эту задачу призван решить Сибирский федеральный университет. Модернизация школьного образования региона также уделяет самое пристальное внимание. Поэтому президентский проект «Наша новая школа», предоставляющий разработку новых образовательных стандартов, будет рассмотрен как норма.

Кроме того, губернатор края отметил, что поддерживает инициативу Дмитрия Медведева по становлению в России одного из крупнейших мировых финансовых центров, что особенно важно для укрепления позиций страны на глобальных рынках.

Трудный путь к успеху

Сельчане отмечают свой профессиональный праздник

По урожайности зерновых культур среди субъектов Сибирского федерального округа наш край пятый год подряд занимает первое место. В этот раз она составила 26,1 ц/га, что является рекордом края за 18 лет. Доля производства картофеля составляет 2,9% в общероссийском объеме и 17,3% в Сибири. Среди субъектов СФО по валовому сбору картофеля край занимает первое, а по урожайности - 13,4%, - это 3 место среди субъектов округа. По объемам производства картофеля и пшеницы во всех категориях хозяйства край занимает 15-е место среди субъектов Российской Федерации, и 2 место в СФО. По производству молока мы удерживаем 13 место по России, и 4 по СФО. По производству яиц - 22 место по России и 5 по СФО. По поголовью крупного рогатого скота мы на 14 месте по России и на 4 по СФО.

Инициатором экономички сельского хозяйства Российской академии сельскохозяйственных наук по заказу Минсельхоза РФ был сделан расчет рейтинга субъектов Российской Федерации по уровню эффективности сельскохозяйственного производства за 2006 год и в сравнении за 2004-2006 годы. Он рассчитывался по показателю экономической эффективности сельскохозяйственной и социальной эффективности. В итоге Красноярский край занял 7 рейтингное место. В Карту «Агропроект 3000», членами которого являются наиболее крупные и эффективные сельскохозяйственные предприятия России, в 2004-2006 гг. вошли 7 сельскохозяйственных предприятий Красноярского края.

Безусловно, напоминаний проекта «Фармагит АПК» существенно повлиял на повышение инвестиционной привлекательности отрасли и привлечение инвестиций сельскохозяйственных предприятий и сельхозтовариществ. За два года в агропроектный комплекс края привлечено более 5 млрд рублей инвестиций, инвестировано в развитие сельского хозяйства более 1 млрд рублей.

В ходе реализации национального проекта особое внимание уделяется малым формам хозяйствования: личным подсобным и фермерским хозяйствам, а также сельхозкооперативам. Всего предусмотрено 4241 место на сумму более 1 млрд рублей.



На вопросы жителей Красноярского края отвечает директор Центра развития семейных форм воспитания Ольга АБРАМОВА.

— Много ли детей в Красноярском крае, оставшихся без попечения родителей?

— На сегодняшний день в Красноярском крае более 18 тысяч детей, оставшихся без попечения родителей, более 6 тысяч из них находятся в учреждениях внебюджетного воспитания. И наша задача - вернуть их в семьи, чтобы они могли быть счастливы со своей мамой, сестрой, близкими людьми.

— Какую помощь можно получить в Центре гражданства,

Удельный вес прибыльных предприятий вырос с 64,8 до 77,7%. Рентабельность сельскохозяйственной продукции за 2007 год составила 23,8%, за 2005 год - 21,5%.

В этом году приоритетный национальный проект «Развитие АПК» трансформировался в развитие агропроектного федерального проекта «Агропроект 3000» - государственного проекта по развитию рыночного сельскохозяйственного производства на 2008-2012 годы. Успешная реализация проекта позволила оперативно долгорочному перспективному развитию сельского хозяйства в рамках разработанной стратегии развития агропроектного комплекса края до 2017 года.

В процессе разработки этой стратегии были проведены анализ действующих механизмов государственной поддержки нас и других регионов. В результате были разработаны конкретные мероприятия по развитию сельскохозяйственного производства, повышению конкурентоспособности сельскохозяйственных организаций, развитию сельских территорий, созданию новых рабочих мест, развитию предпринимательства, развитию инфраструктуры сельской местности, поддержке сельскохозяйственных товариществ и предприятий в крае, однако следует отметить акцент:

— на комплексное внедрение ресурсосберегающих технологий (приобретение техники, обустройство элитных техник), что будет стимулировать ускоренное развитие сельскохозяйственного производства, снизить его себестоимость, повысить конкурентоспособность сельскохозяйственных организаций,

— на создание инновационных структур, способствующих развитию производственно-экономических показателей, осуществлению расширенного воспроизводства (обновление сельскохозяйственной техники, внедрение ресурсосберегающих технологий и т. д.) и увеличению доступности к кредитным ресурсам.

Семья: вопросы и ответы

Каждому человеку приходится в семье своим, и в центре праздника, желая понять, как лучше воспитать ребенка в семье, могут по-разному комплексовать родители, беспокоиться. Специалисты оклепывают, что в выборе формы воспитания детей в семье, могут обладать все необходимые документы. Осознавая всю сложность и новизну приемной семьи, мы уже проблема и задача специалистов по семье, а также специалистов по охране прав детей. Центр разработал программу, которая поможет в этом процессе воспитания детей.

Очень часто в Центр обращаются граждане, до конца не звернувшие в правое, до конца не определившие, могут ли они воспитывать ребенка в семье, и как лучше воспитать ребенка в семье, и как лучше воспитать ребенка в семье.

— Многие ли детей в Красноярском крае, оставшихся без попечения родителей? — На сегодняшний день в Красноярском крае более 18 тысяч детей, оставшихся без попечения родителей, более 6 тысяч из них находятся в учреждениях внебюджетного воспитания. И наша задача - вернуть их в семьи, чтобы они могли быть счастливы со своей мамой, сестрой, близкими людьми.

— Какую помощь можно получить в Центре гражданства,

— Многие ли детей в Красноярском крае, оставшихся без попечения родителей? — На сегодняшний день в Красноярском крае более 18 тысяч детей, оставшихся без попечения родителей, более 6 тысяч из них находятся в учреждениях внебюджетного воспитания. И наша задача - вернуть их в семьи, чтобы они могли быть счастливы со своей мамой, сестрой, близкими людьми.

— Многие ли детей в Красноярском крае, оставшихся без попечения родителей?

— На сегодняшний день в Красноярском крае более 18 тысяч детей, оставшихся без попечения родителей, более 6 тысяч из них находятся в учреждениях внебюджетного воспитания. И наша задача - вернуть их в семьи, чтобы они могли быть счастливы со своей мамой, сестрой, близкими людьми.

— Какую помощь можно получить в Центре гражданства,

— Многие ли детей в Красноярском крае, оставшихся без попечения родителей? — На сегодняшний день в Красноярском крае более 18 тысяч детей, оставшихся без попечения родителей, более 6 тысяч из них находятся в учреждениях внебюджетного воспитания. И наша задача - вернуть их в семьи, чтобы они могли быть счастливы со своей мамой, сестрой, близкими людьми.

— Многие ли детей в Красноярском крае, оставшихся без попечения родителей? — На сегодняшний день в Красноярском крае более 18 тысяч детей, оставшихся без попечения родителей, более 6 тысяч из них находятся в учреждениях внебюджетного воспитания. И наша задача - вернуть их в семьи, чтобы они могли быть счастливы со своей мамой, сестрой, близкими людьми.



- Постоянно вижу в газетах фотографии детей. Усыновляют ли этих детей?

- Только за 2007 год в Центр помощи взяли 3000 граждан, желающих взять ребенка в семью. Но только около 2000 из них успели пристроить. Много вопросов возникает по поводу правовой защиты, оставшихся без попечения родителей, по правам и льготам опекаемых и приемных детей, по жилищным проблемам детей, оставшихся в детстве и взрослых женщин и девочек детей, оставшихся без попечения родителей.

Существует множество семейных пар, доброжелательных людей, много одиноких людей, братья и сестры, которые хотят помочь тем, кто остался без попечения родителей. Но каковы бы не были эти причины, на душе становится тяжело и радостнее оттого, что есть люди, которые не безразличны судьбам детей. Сейчас семьи, готовые помочь, а им помочь нам определиться с выбором ребенка. С каждым годом число детей, передаваемых в воспитание в семью, возрастает. Только за 2007 год силами опекающих Центров более 250 малышей обрели семью.

- Я хочу взять ребенка на воспитание в свою семью, но много слышала о том, что такие дети доставляют сложности. Я не много смогу дать и поэтому опасаясь, спрашиваю: ли? Или я рискну? Тяжелая ли работа специалистов?

Много родителей говорят в подобной ситуации. Специалисты Центра разработали программу подготовки кандидатов в приемных семьи. Специалисты Центра проводят занятия с будущими родителями, рассказывая о том, что такое приемная семья, как воспитывать ребенка, как общаться с ребенком, как выстраивать отношения с ребенком, как выстраивать отношения с другими членами семьи. Подготовка родителей проводится поэтапно, в форме лекций, тренингов, семинаров, деловых игр и даже домашних заданий. Обязательна часть программы - подготовка родителей, уже имеющих опыт воспитания приемных детей. Они отвечают на вопросы, делятся своим опытом, рассказывают о своем воспитании приемных. Сейчас идет набор новой группы. Если у вас возникли вопросы по-участвовать, звоните 252-33-94

(номер Красноярский).

- Мы с мужем хотим взять ребенка на воспитание в семью из детского дома. Но насколько это важно, чтобы мы могли помочь ребенку? Или это очень важный и ответственный шаг в жизни каждого человека?

Существует множество форм семейного воспитания. Конечно, самыми распространенными являются усыновление и опека. Однако популярно и усыновление по выбору формы

Забота – лучший подарок брошенным детям

Есть немало семейных пар (в том числе, и в нашем районе), которые хотели бы усыновить ребенка. Делю это невероятно ответственно, и у людей вполне закономерно возникает вопрос, возникает ли проблема? Или же забора, в котором может помочь, только спешит по опеке. Не все знают, что в Красноярске существует Центр развития семьи. Ольга Борисовна АБСОЛЮБОВА всегда с готовностью консультирует обратившихся к ней людей. Вот какие вопросы Ольга Борисовна задает чаще всего.

Семейно устроится ли человек, который, организуясь попутно, вынужден будет заниматься воспитанием ребенка? Мы стараемся по возможности собрать для этого человека информацию, которая необходима для принятия решения. Если вы сомневаетесь или только задумываетесь об усыновлении и рассказываете нам историю ребенка в детстве, то наши специалисты помогут определиться с возрастом и полом ребенка, узнать об особенностях воспитания, которого вы берете на воспитание. Специалисты Центра скажут вам, насколько в подобре ребенка.

Нам задача состоит в том, чтобы как можно без помехи родители обрели свой дом, своих близких людей. Мы стараемся по возможности помочь каждому ребенку найти для него родителей.

Боле двух лет действует филиал нашего Центра в городе Канск (ул. Куйбышева, 5), в соседнем (ул. Победы, 1), в Анжикс (Земь, д. 22), Минусинск

те...», (Я услышал...»). На сегодняшний день в Красноярском крае почти 10 тысяч детей, оставшихся без попечения родителей. Только за 2007 год в Красноярском крае было усыновлено более 250 фотографий родителей, нуждающихся в семейном окружении, и многие из этих детей уже живут и воспитываются в семьях. Еще СМИ освещают историю развития приемных семей, описывают достижения и достижения, что оказывают

отрицательное влияние на формирование положительного отношения общества к жизнедеятельности детей, оставшихся без попечения родителей.

Почему негативных изданий Центр имеет свой сайт, где все желающие могут получить полную информацию о деятельности Центра, о семейных формах воспитания детей, оставшихся без попечения родителей, посмотреть более 250 фотографий и видео материалов о детях, получить консультацию специалистов по всем вопросам усыновления и опеки?

- Если вы решили стать родителями, то первая ваша задача должна быть подая заявления в органы опеки и попечительства, чтобы получить информацию о возможности взять усыновителя. Далее идет сбор документов, которые необходимы для того, чтобы стать усыновителями. Эти документы вы готовите самостоятельно.

- Каким образом?

- Сначала вместе с вами займемся тем, чтобы вы могли получить информацию о кандидатах в приемные семьи. Мы поможем вам составить заявление и сего не важно?

- Если вы решили стать родителями, то первая ваша задача должна быть подая заявления в органы опеки и попечительства, чтобы получить информацию о возможности взять усыновителя. Далее идет сбор документов, которые необходимы для того, чтобы стать усыновителями. Эти документы вы готовите самостоятельно.

- Каким образом?

- Сначала вместе с вами займемся тем, чтобы вы могли получить информацию о кандидатах в приемные семьи. Мы поможем вам составить заявление и сего не важно?

- Если вы решили стать родителями, то первая ваша задача должна быть подая заявления в органы опеки и попечительства, чтобы получить информацию о возможности взять усыновителя. Далее идет сбор документов, которые необходимы для того, чтобы стать усыновителями. Эти документы вы готовите самостоятельно.

- Каким образом?

- Сначала вместе с вами займемся тем, чтобы вы могли получить информацию о кандидатах в приемные семьи. Мы поможем вам составить заявление и сего не важно?

- Если вы решили стать родителями, то первая ваша задача должна быть подая заявления в органы опеки и попечительства, чтобы получить информацию о возможности взять усыновителя. Далее идет сбор документов, которые необходимы для того, чтобы стать усыновителями. Эти документы вы готовите самостоятельно.

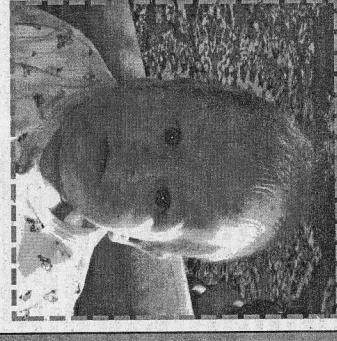
Пусть мама меня непременно найдет!



Хаким, 9 месяцев.

Шустрый темноволосый мальчик с темными волосами, нахмуренный взгляд, ему все интересно. Он начинает вставать на ножки и делать первые шаги.

(По вопросам усыновления этих детей обращайтесь в Центр развития семейных форм воспитания).

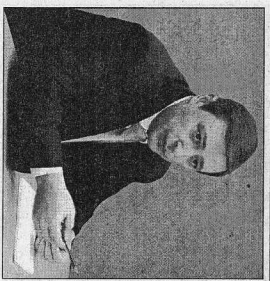


Ангелина, 7 месяцев.

Маленькая, доверливая девочка, она с такой надеждой выглядывает в лица окружающих. Когда она улыбается, становится светлее, будто слышит знакомый голос в комнате.

(Продолжение следует)

(Продолжение следует)



Губернатор Красноярского края Александр ХЛОПУНИН лично присутствовал при оглашении в Красноярске послания Президента РФ Дмитрия Медведева Федеральному Собранию. Он прокомментирует этот документ:

«Последние затронуто проблемные аспекты внутренней и внешней политики страны. Сохранение президентских инициатив еще предстоит осмыслить. Совершенно очевидно будет продолжено совершенствование избирательного законодательства, судебной системы, активно будет формироваться пакет антикоррупционных законов, произойдут изменения в работе политических партий. При этом самым главным итогом преобразований станет повышение роли граждан в политической жизни страны, увеличение представительства органов власти всех уровней и дебордоразвития государства».

Нинин из важнейших тезисов послания президента - необходимость продолжения реализации стратегических для страны инвестиционных проектов, несмотря на возможные трудности, связанные с последствием мирового экономического кризиса. Дмитрий Медведев заявил, что вошедшие ограничения должны быть исполнены для повышения конкурентоспособности отечественной экономики.

В Красноярском крае реализуется крупнейшая инфраструктурная программа - федеральные проекты, создана база для формирования инновационного кластера. Все проекты качественные, важные для развития Сибири, поэтому их конкурентоспособности никак не сомневаться не вызывает.

Президент особо отметил, что трудится на финансовом рынке не ограничивается на социальных обязательствах государства. В Красноярском крае все существующие бюджетные обязательства в социальной сфере также будут выполнены.

Еще одной важной темой стала озвученная Президентом задача по существенному разграничению полномочий между федерацией, регионами и органами местного самоуправления. Считаю эту задачу самой важной и необходимой для более эффективной организации бюджетного процесса, планирования развития территории.

Важнейшими задачами, обозначенными Президентом, стали также формирование кадрового потенциала и модернизация образования, и образование, и кадры - тема взаимнополноценная, без которых невозможно становление инновационной экономики. В крае эти задачи призваны решить Сибирский федеральный университет. Модернизация школьного образования региона также уделяет самое пристальное внимание. Поэтому президентский проект «Наша школа новая», предоставляющий разработку новых образовательных стандартов, будет использоваться как инновация.

Кроме того, губернатор края отметил, что поддерживает инициативу Дмитрия Медведева по становлению в России одного из крупнейших мировых финансовых центров, что особенно важно для укрепления позиций страны на глобальных рынках.

Трудный путь к успеху

Сельчане отмечают свой профессиональный праздник

По урожайности зерновых культур среди субъектов Сибирского федерального округа наш край пятый год подряд занимает первое место. В этот раз она составила 26,1 ц/га, что выливается рекордным для нас 18 лет. Доля производства картофеля составляет 2,9% в общероссийском объеме и 17,3% в Сибири. Среди субъектов СФО по валовому сбору картофеля край занимает первое, а по урожайности — 13,4%. Это 3 место среди субъектов округа. По объемам производства мяса и птицы во всех категориях хозяйства край занимает 15-е место среди субъектов Российской Федерации, и 2 место в СФО. По производству молока мы удерживаем 13 место по России, и 4 по СФО. По производству яиц — 22 место по России, и 5 по СФО. По поголовью крупного рогатого скота мы на 14 месте по России и на 4 по СФО.

Инициативу экономичности сельского хозяйства Российской академии сельскохозяйственных наук по заказу Министерства РФ был создан расчет рейтинга субъектов Российской Федерации по уровню эффективности сельскохозяйственного производства за 2006 год и в среднем за 2004-2006 годы. Он рассчитывался по показателям экономической эффективности сельскохозяйственного и социальной эффективности. В итоге Красноярский край занял 7 рейтинговое место. В Круге «Агро-3000», членами которого являются наиболее крупные и эффективные сельскохозяйственные предприятия России, в 2004-2006 гг. вошел 7 сельскохозяйственных предприятий Красноярского края.

Безусловно, наивысший показатель эффективности проекта «Фаворит АПК» существенно пополнил на повышение инвестиционной привлекательности отрасли и протеклово-рольничества сельхозтоваропроизводителей и сельхозпредприятий. За два года в агропроектных компаниях края привлечено инвестиций на 10 млрд. рублей в рамках агропроектных программ. В этом году в агропроектных компаниях края привлечено инвестиций на 1 млрд. рублей.

В ходе реализации национального проекта особое внимание уделяется малым формам хозяйствования: личным подсобным и фермерским хозяйствам, потребительским кооперативам. Всего предусмотрено 4241 место для создания 1 млрд. рублей.

Удельный вес прибыльных предприятий вырос с 64,8 до 77,7%. Рентабельность сельскохозяйственной продукции за 2007 год составила 23,8%, за 2005 год — 21,5%.

В этом году приоритетный национальный проект «Аграрный Сибирь» трансформировался в программу «Аграрный регион». Развитие рынка сельхозкооперативной продукции, сырья и продовольствия на 2008-2012 годы. Успешная реализация нацпроекта позволила определить долгосрочную перспективу развития сельского хозяйства в рамках разрабатываемой стратегии развития агропродовольственного комплекса края до 2017 года.

В процессе разработки этой стратегии были проведены анализ действующих механизмов и в ряде ключевых направлений.

В результате проведенных исследований можно констатировать следующие моменты: сельхозкооперативная продукция в крае, однако следует отметить акцент:

- на коммерческом внешнем ресурсоресурсовых технологиях (применение техники, удобрений, элитных семян), что будет стимулировать ускоренное развитие сельскохозяйственного производства, снизить себестоимость производимой продукции и повысить конкурентоспособность сельхозпредприятий, организаций, предприятий, структур и субъектов агропродовольственного-экономического показателями, существенно расширится возможности сельхозпроизводства (обновление сельскохозяйственной техники, внедрение ресурсосберегающих технологий и т. д.) и увеличение доступности к ресурсам.

Семья: вопросы и ответы



На вопросы жителей Красноярского края отвечает Директор Центра развития семейных форм воспитания Ольга АБРАМОВА.

«Много ли детей в Красноярском крае, оставшихся без попечения родителей?»

«На сегодняшний день в Красноярском крае более 18 тысяч детей, оставшихся без попечения родителей, более 6 тысяч из них находятся в учреждениях воспитательно-образовательного назначения. И наша задача можно больше, что об этом мы поговорим в нашей следующей программе».

«Какую помощь можно получить в Центре граждан?»

«Каждому гражданину, обратившемуся в Центр, мы стараемся оказать помощь в воспитании в семье, могут по-другому, комплексно, могут по-другому, комплексно, могут по-другому, комплексно».

«В нашем Центре граждане жалуются ввязать ребенка на воспитание в семью, могут по-другому, комплексно, могут по-другому, комплексно».

«Какую помощь можно получить в Центре граждан?»

«На сегодняшний день в Красноярском крае более 18 тысяч детей, оставшихся без попечения родителей, более 6 тысяч из них находятся в учреждениях воспитательно-образовательного назначения. И наша задача можно больше, что об этом мы поговорим в нашей следующей программе».

«Какую помощь можно получить в Центре граждан?»

«Каждому гражданину, обратившемуся в Центр, мы стараемся оказать помощь в воспитании в семье, могут по-другому, комплексно, могут по-другому, комплексно».

«В нашем Центре граждане жалуются ввязать ребенка на воспитание в семью, могут по-другому, комплексно, могут по-другому, комплексно».

«Какую помощь можно получить в Центре граждан?»

«На сегодняшний день в Красноярском крае более 18 тысяч детей, оставшихся без попечения родителей, более 6 тысяч из них находятся в учреждениях воспитательно-образовательного назначения. И наша задача можно больше, что об этом мы поговорим в нашей следующей программе».

«Какую помощь можно получить в Центре граждан?»

«На сегодняшний день в Красноярском крае более 18 тысяч детей, оставшихся без попечения родителей, более 6 тысяч из них находятся в учреждениях воспитательно-образовательного назначения. И наша задача можно больше, что об этом мы поговорим в нашей следующей программе».

«Какую помощь можно получить в Центре граждан?»

«На сегодняшний день в Красноярском крае более 18 тысяч детей, оставшихся без попечения родителей, более 6 тысяч из них находятся в учреждениях воспитательно-образовательного назначения. И наша задача можно больше, что об этом мы поговорим в нашей следующей программе».

«Какую помощь можно получить в Центре граждан?»