

СОВЕТСКОЕ ПРИАНГАРЬЕ

1995
3 ОКТЯБРЯ
ВТОРНИК
119 (7879)

ОБЩЕСТВЕННО-ПОЛИТИЧЕСКАЯ
ГАЗЕТА
КЕЖЕМСКОГО
РАЙОНА
ИЗДАЕТСЯ
С МАЯ 1936 г.

УРОВЕНЬ ПЛАТЫ ЗА ЖИЛЬЕ «ЗАМОРОЖЕН»

Как сообщила вернувшийся с очередной сессии Законодательного Собрания края его депутат В. Е. Говорский, там решались очень актуальные и жизненно необходимые вопросы.

Принят, наконец, бюджет края до конца года, в котором отделили строкой учтены и расходы нашего района. Они утверждены в сумме 27 миллиардов рублей, т. е. по 9 миллиардов на месяц. Соотнося указанную сумму с предстоящими расходами, в администрации уверены, что до конца года можно спокойно работать, но в рамках режима сдержанной экономии.

С сессии был решен вопрос и о размерах платы квартирных коммунальщикам за жилье. Депутаты в основном голосовали за то, чтобы уровень платы за коммунальные услуги до конца года в прежних размерах. Это значит, что в текущем году никаких взлетов цен на жилье не предвидится.

УЧИТЕЛЯ БЬЮТ ТРЕВОГУ

На имя заместителя главы администрации по социальным вопросам из Пропилянской школы поступила докладная, подписанная директором школой Е. Н. Беловой и председателем профкома И. Г. Коноховой. В ней должностные лица сообщают, что только в их учреждении на исходе — дрон хватит только до 15 октября. Дальнейшая доставка их никак не гарантирована. А это значит, что 121 ученик уже не сможет посетить школу и 16 педагогов просто некому будет давать уроки.

В заключение своей докладной доверенные лица обращаются с большой просьбой помочь пропильянской школе с теплом и ни в коем случае не допустить срыва занятий, как это уже происходило в Ирбе и Таскел. Там школы на сегодняшний день отсутствуют из-за отсутствия топлива.

СТРОКА В ОТЧЕТЕ

В районном управлении народного образования в документах постоянной отчетности значится: в школах района в этом году село за парты 5760 учащихся. Это на 215 учеников меньше, чем в году минувшем.

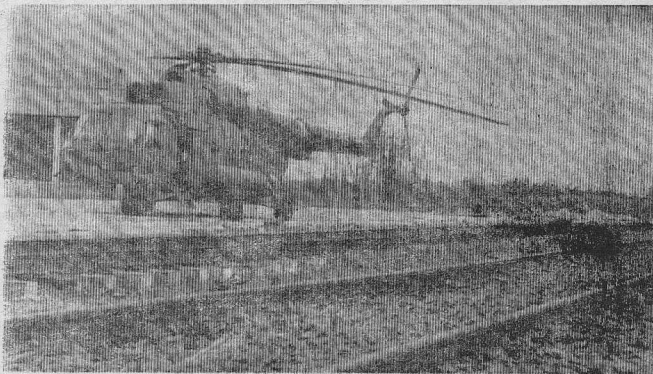
Спад численности относят к причинам миграции — выезде многих семей за пределы района.

ЛЬБОТЫ ПОЖИЛЫМ ПОДПИСЧИКАМ

Администрация района и отдел социальной защиты населения в связи с Днем пожилого человека ПРЕДЛАГАЕТ всем неработающим пенсионерам старше 60 лет бесплатную подписку на газету «Советское Приангарье» на I полугодие 1996 года.

Неработающие пенсионеры в возрасте до 60 лет могут подписаться на «СП» за 50%. Подписка оформляется в редакции, у общественных распространителей и в отделениях связи по месту жительства.

НА СТРОИТЕЛЬНЫХ ПЛОЩАДКАХ



ДО ПУСКА — ЧЕТЫРЕ ШАГА

В Усть-Илимске готовится к сдаче база материально-технического снабжения УП-288, которую можно назвать окном в Кежемский район. Читайте материал нашего корреспондента, побывавшего с группой ответственных работников ОНУ УИН УВД Красноярского края МВД на пусковом объекте в один из дней, когда заканчивались последние приготовления к приему первого состава с грузами.

Вертолет Ми-8МТ (по военной классификации Ми-17), поднялся с Колыцкого аэропорта в 10 утра. А уже в начале двенадцатого представительная делегация, в которой, пожалуй, лишь и оказался лицом сугубо штатским, наблюдала из иллюминаторов за зеркалом воды перед плотиной, выходящими трубами Усть-Илимского ЛПК и мелькающими вдали, среди тайги, дачными участками.

А вот и объект пристального внимания — база МТС. У бетонной площадки, на которой возвышается большое здание, другие объекты, выданные рельсов, автомобильный и фигурки людей. Вертолет делает вираж, и глазам предстают дорожка и столбы, уходящие от базы в сторону правобережья Ангары. Еще несколько секунд, и у берега реки видны причальные стенки, предназначение которых зложено в их названии: сюда будут швартоваться теплоходы и нефтеналивные баржи. Такой видится база с высоты птичьего полета.

Ну вот мы и на месте. Близи все кажется не таким красивым и благоустроенным, как свезли из бетонного «дизто», куда села «вертушка», торчат арматура, дорожка зацепил за ногу, чуть дальше — строительный мусор, который еще не успели вывезти, и т. д.

— У нас нет своей базы, — рассказывает старший инженер

горючего на миллиард рублей! Вот почему мы репили создать в Усть-Илимске свою базу и начала ее строительство около шести лет назад. Но темпы были низкими: к нынешнему году удалось сделать лишь около 25 процентов от намеченного проектом. И только прошедшим летом ситуация, благодаря настойчивости нового руководителя отдела ИТУ — полковника Л. П. Попова, коренным образом изменилась. За последние два месяца построено 60 процентов от всех запланированных объемов.

Александр Михайлович добавил, что нынче здесь — это тот минимум, который позволит начать функционировать базу. На самом деле проектом предусмотрено много больше.

Каковы первоначальные объекты, без которых база МТС не сможет работать?

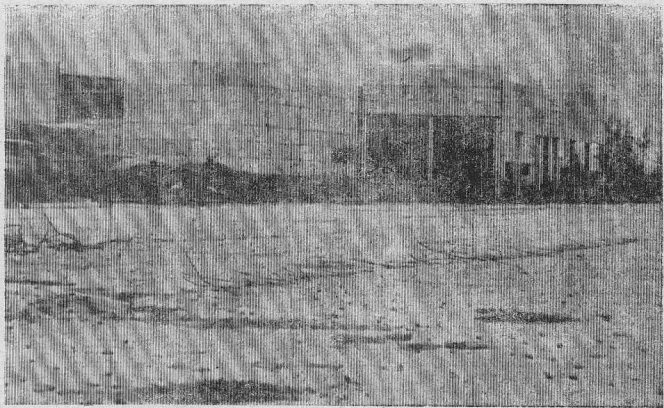
Прежде всего это основной путь широкой колеи и подъездные и маневровые пути (верхний снимок). Состояние их можно назвать близким к сдаче в эксплуатацию. По-

требуется недели две, чтобы привести их в полный порядок. Уже выложен монтаж склада промышленных и продовольственных товаров (нижний снимок). Сейчас здесь зашивают стены (первоначально будет эксплуатироваться только часть здания), готовятся к стартовым работам. Ведется записка и покровка четырех емкостей под ГСМ, объемом по две тысячи кубометров. Почти готова бетонная разгрузочная площадка с подкрановыми путями. Скоро здесь появятся надобок к имеющемуся небольшому, и может быть, колыбельный кран. Ведутся работы по заправочной и насосной станциям. По последним выполненны земляные работы; на этой неделе должен начаться ее монтаж, прокладка трубопроводов. Столбы есть, трансформатор — тоже. Возвращается кабельная продукция. Как раз в день нашего приезда на строительную площадку была привезена осветительная мачта. В ближайшее время будет полена электроэнергия. До 20 октября планируется установить забор, провести благоустройство территории работы, завезти (на первое время) вагончики для персонала. Постоянное здание для администрации, пищеблока, столовая и другие постоянные объекты будут строиться позже. Практически готовы и две причальные стенки на реке, выполненные в двух уровнях. К ним от базы ведет асфальтированная дорога.

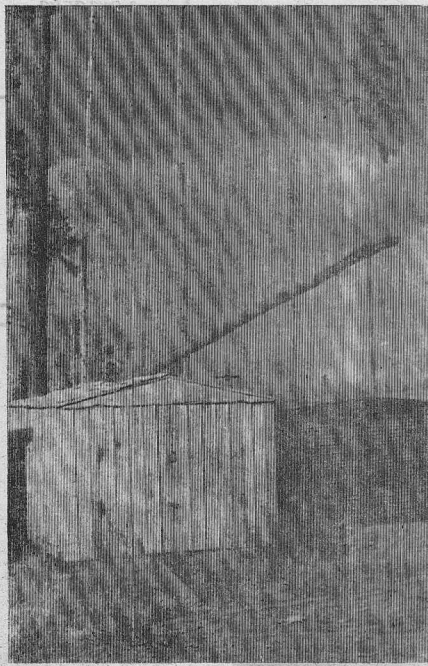
Остается добавить, что строительная база, кроме шестого отделения УП-288, ведут два подыздника: ПЖДП (директор В. Г. Урасов) — подразделение Усть-Илимского ЛПК, прокладываемое железнодорожные туннели, и предприятие «Амгас», строящее насосную станцию, трубопроводы. И пожелать отделу ИТУ скорейшей успешной сдачи в эксплуатацию объекта особой важности.

В. ЗЫКОВ

Фото автора.



★ ГОРОД И МЫ



На территории Кодинска в существующих зеленых зонах и лесных массивах, прилегающих к нему, насчитывается 310 штук сухостойных деревьев. Они представляют реальную угрозу для жизни и здоровья людей, кроме того, некоторые из них при падении могут повредить жилые дома, гаражи и автотранспортные средства. К тому же, сухостойные деревья не украшают лицо города.

Фото С. КАГГОРОВОДА.

★ ПОЛИТКЛУБ «СП»

КТО ЖЕ „ВЕШАЕТ ЛАПШУ“?

В «Советском Прингарье» от 15 сентября 1995 года А. Кубанский вконец оскорбляет нашего депутата Государственной Думы тов. А. Ярошенко, а избирателей по Канскому избирательному округу называет глупыми и наивными.

Мы, ветераны войны и труда, возмущены статьей Кубанского, что несправедливо. Что плохого написал наш депутат в статье «Кто хозяин на земле»? Мы считаем, что эта статья совершенно правдива, правдоподобна и обоснована, лапшу Ярошенко вешать на уши избирателям не собирается. А вот вы, Кубанский, всячески стараетесь повесить эту лапшу, ищите дурное себе, но скорее всего, не найдете поддержки. А что касается предстоящих выборов депутатов в Государственную Думу, позволять нам самим решать, за кого голосовать. Если тов. Ярошенко даст согласие баллотироваться, мы проголосуем за него, как за достойного депутата.

Вы пишете, что Ярошенко стремится изменить ходы от решения вечного российского вопроса о земле. Зачем писать неправду? После победы Октябрьской Социалистической революции земля была отдана

крестьянам бесплатно, а затем перешла в коллективные хозяйства. А вы уверяете кежмарей, что, как и 78 лет назад, опять ничего не получится. Это ложь, клевета, обман. Спрашивается, кто же тогда 70 лет обрабатывал землю? Обеспечивал такую огромную страну — СССР — хлебом. Даже хлеб в общественных столовых был бесплатным. Это же был труд колхозного крестьянина и земля была закреплена на него. А сейчас, под руководством нынешнего правительства реформаторов, земля пустует, зарастает лесом.

Вы ругаете Ленина — вождя мирового пролетариата, основоположника научного коммунизма, основателя Коммунистической партии и создателя первого в мире государства рабочих и крестьян. А ведь даже У. Черчилль в палате лордов 23 декабря 1959 года сказал про Сталина — соратника и продолжателя дела Ленина: Сталин принял Россию с сохой, а оставил ее оснащенной атомным оружием.

Вы пишете, что Ярошенко способен только кертэлку паричивать. Да, если нужно, он и кертэлку будет вырашивать, в труде позора нет. А вот вы, Кубанский, зачем говорите о

Ролоне, о трудовом народе? Мы думаем, все чудыа интелексы Ролоне и нашего народа. Ведь сегодня идет разрушение тех отраслей, в которых были сосредоточены высшие достижения отечественной науки и техники. Спецналысты с золотыми руками и светлым умом, ученые, инженеры, конструкторы, лучшие рабочие вынуждены идти в поисках работы, торговать на оаз, их уезжать за границу. Разрушается великая культура, лучше в мире образование, народное здравоохранение, вырабатывается уважение к старшим, прожившим трудную, но славою жизнь, к исконно российским традициям патриотизма и дружбы народов, коллективизма, взаимопомощи, взаимовыручки. И, наконец, надо же понять, где появляются частная собственность на орудия и средства производства — там неизбежно возникает эксплуатация человека человеком.

Обсудили и подписали на заседании объединенного совета ветеранов войны и труда Чукалин Т. Е., Савельев В. И., Привалкин И. В. и другие, всего 16 подписей.

г. Кодинок.

НОВЫЕ КОМПЕНСАЦИИ СЛУЖБЫ ЗАНЯТОСТИ

С НЕДАВНЕГО ВРЕМЕНИ безработные граждане, состоящие на учете в службе занятости и имеющие на иждивении больных детей, имеют право на частичные компенсации по затратам на их лечение.

Компенсация выплачивается центру занятости на основании справки от лечащего врача и лечебного заведения.

Центр оказывает также финансовую помощь на оплату (большим сахарным диабетом

и т. д.) согласно действующим детским садами. Кроме этого, в центре возмещает расходы связанные с поездкой в лечебное заведение (на основании представленных билетов) в пределах Красноярского края.

★ ЯЗЫКОМ ДОКУМЕНТОВ

Вернутся ли в АО выделяемые средства?

В АВГУСТЕ С. Г. в «Советском Прингарье» было опубликовано несколько материалов о том, что предпринимается Правительством РФ, администрацией края и руководством АО «Богучангэстрой» по выполнению правительственного постановления от 26.03.94 года «О мерах по завершению строительства Богучанской ГЭС». В частности, об этом рассказывалось в публикациях о визите в г. А. в администрации края В. М. Зубова и его заместителя С. А. Аринкина, в корреспонденции о поездке на строительную площадку представителей ведущих канадских фирм.

Принимая этими инстанциями меры обобщивают, хотя и не в такой степени, как хотелось бы. Тем более, что сегодня стало известно об использовании выделяемых средств не по назначению и без согласования с руководством АО «Богучангэстрой». В Постановлении Правительства РФ № 236 от 26.03.94 г., в пункте 4, говорится: «Министерству экономики Российской Федерации допустить в 1997 году двух первых гидротранспортных Богучанской ГЭС предусматривать ежегодное выделение администрации Красноярского края дополнительных региональных квот для

поставки на экспорт квотируемых товаров, производимых на территории края, с тем чтобы обеспечить погашение целевых иностранных кредитов, привлекаемых для строительства этой станции, а Министерству внешних экономических связей Российской Федерации обеспечить оформление соответствующих лицензий. Контроль за целевым использованием валютных средств от экспорта указанных товаров возложить на Министерство торговли и энергетики Российской Федерации и Федеральную службу России по валютному и экспортному контролю».

Все предельно ясно: иностранные кредиты можно получить лишь под что-то. Поэтому заместитель руководителя Федеральной службы России по валютному и экспортному контролю (ВЭК России) А. Г. Ножников в своем письме от 13.07.94 г. № 03-34/11111 главе администрации Красноярского края В. М. Зубову сообщает:

«В соответствии с постановлением Правительства Российской Федерации № 236 от 26.03.94 года «О мерах по завершению строительства Богучанской ГЭС», Минэкономки России выделило администрации края дополнительные квоты

на экспорт в 1994 году следующих видов товаров:

1. 50 тыс. шт. шпала деревянных для жд широкой колеи
2. 100 тыс. куб. м дельовой древесины хвойных пород
3. 5 тыс. тонн меди рафинированной.

Присем Васе сообщить о реализации данных экспортных квот, а также документально подтвержденные сведения о поступлении валютных средств и погашении иностранных кредитов.

Но скоро сказка сказывается, да не скоро дело делается. Получить информацию о реализации выделенных квот не так-то просто. И президент АО «Богучангэстрой» Ю. В. Сахарнов обращается к руководителю Восточно-Сибирского регионального центра Федеральной службы по валютному и экспортному контролю, расположенного в Красноярске, Ю. А. Чихачикова с предложением сообщить, когда и в каких размерах выделялись для ГЭС квоты. Последний в своем ответе от 23.08.95 г. пишет:

«В отношении реализации поставленных обязательств РФ № 236 от 26.03.94 г. «О мерах по завершению строительства Богучанской ГЭС» направлялось письмо администрации края в Правительство РФ о выделении дополнительных региональных экспортных квот на кобальт, никель, медь, алюминий с целью использования вырученных средств для строительства Богучанской ГЭС.

Выделенная квота на 5 тыс. тонн меди в 1994 г. в сопроводительных документах не имела целевого назначения и была использована в интересах края. Фактически при изучении данного вопроса выяснилось, что указанная медь

предназначалась для реализации постановления Правительства РФ № 236.

В то же время на Федеральном бюджете в край в 1994 году поступили 2 млрд. руб. (сентябрь — 1,1 млрд. руб., октябрь — 0,4 млрд. руб., ноябрь — 0,5 млрд. руб.) в счет вышеуказанного постановления, которые были направлены в район зоны затопления Богучанской ГЭС. Кроме того, администрация края в связи с просьбой администрации Богучанского района (здесь, вероятно, неуместная описка и следует подразумевать администрацию Кежемского района — авт.) представила отсрочку по налоговым платежам в бюджет АО «Богучанская ГЭС» до конца года на общую сумму 1332 млрд. руб.»

На днях начальник правового управления АО «Богучангэстрой» Л. И. Чихачикова обратилась к президенту АО Ю. В. Сахарнову и первому вице-президенту А. Н. Кузнецову со служебной запиской, в которой сообщает, что Федеральная служба ВЭК России готовит заключение в связи с проведенным по данному вопросу расследованием. Надо полагать, что оно будет объективным и позволит вернуть их в АО — предназначавшиеся ему суммы. Постановление Правительства РФ «О мерах по завершению строительства Богучанской ГЭС» принималось не для того, чтобы его игнорировать.

Б. ШАХОВ, руководитель информационной службы АО «Богучангэстрой».

СНОВА О КОЛОКОЛЕ

КАК МЫ УЖЕ СООБЩАЛИ, найден колокол Ахенской церкви. Подтверждено и то, что находится он в Кежемском поселковом отделении милиции. Однако, чтобы везти его оттуда и поместить в этнографический музей, надо преодолеть некоторые «обязательные» формальности.

Дело в том, что по факту несколько лет назад пропавшего колокола было заведено уголовное дело. И вот теперь, когда потеря объявлена, необходимо, прежде всего, определить хозяина пропажи. Естественно, в нашем случае «хозяином» является Кежемский район, а точнее — Терюковское отделение. Знать, как объявила начальник районного отдела внутренних дел — Виктор Владимирович Исаков, нужен соответствующий документ, подписанный главой районной администрации и подтверждающий, что она несет ответственность церковного колокола за жителями района.

Затем, вооружившись этой бумагой, человек, которому будет поручено забрать находку, должен иметь при себе еще и доверенность от районных властей на получение колокола от Кежемского ПОМ.

И ничего здесь не поделаешь, соблюдены все законные требования именно в этой ситуации, так как ранее по факту пропажи церковного атрибута было заведено уголовное дело. Такого требуют процессуальные нормы.

НЕБЛАГОПРИЯТНЫЕ ДНИ И ЧАСЫ В ОКТЯБРЕ (время местное)

- 5 с 18 до 19,
- 5 с 20 до 21,
- 14 с 22 до 23,
- 17 с 18 до 19,
- 24 с 19 до 20,
- 26 с 20 до 21.

