

Советское

гор. бидеи.

ОБЩЕСТВЕННО-ПОЛИТИЧЕСКАЯ ГАЗЕТА

КЕЖЕМСКОГО РАЙОНА

ПРИАНГАРЬЕ

1992 ГОД
№ 80 (7577)
ВТОРНИК,
7
И Ю Л Я
Цена 15 коп.

ОСНОВАНА
В 1936
ГОДУ

★ НОВОСТИ

Закончен посев

В Кежемском лесничестве закончен посев лесных культур. Семена сосны заняли площадь в сто гектаров. Нелегкий труд — собрать своими силами семена, о на этот раз лесники выполнили и эту задачу — с октября по март заготавливали семена ангарской сосны, а в мае-апреле сушили и готовили к посеву, занимались подготовкой площади. Главным вознаграждением за их работу будут вставшие здесь в ближайшем будущем сосновые боры.

Созвещание лесозаготовителей

1 июля в районной администрации состоялось созвещание лесозаготовителей других регионов страны, имеющих лесосырьевую базу в Кежемском районе. Лесозаготовители ознакомились с полугодовой деятельностью, с ними заключены договоры до конца года.

Спорный вопрос

29 июня представители районной администрации (П. Ф. Безмятерных — зам. главы администрации, М. Е. Ненаев — начальник сельхозуправления, П. В. Захарин — районный землеустроитель, В. А. Юцкевич — глава администрации с. Заледово) побывали у наших соседей — Богучаня. Цель поездки — обсуждение спорных вопросов, касающихся передачи лесов, находящихся на территории Кежемского района, но находящихся в ведении лесхозов Богучанского.

Богучанцы хотят изменить границы Кежемского района, протвездуют на отторжение лесных массивов вокруг Ирбы и Бидеи, оставив Кежемскому району только деревни и сельхозгодья. Мотивируют они свое желание истощенностью лесосырьевой базы Богучанского района. Кроме того, надеясь, что Яркино снова будет передано Богучанам, соседи не дают «добро» на передачу Яркинского лесничества.

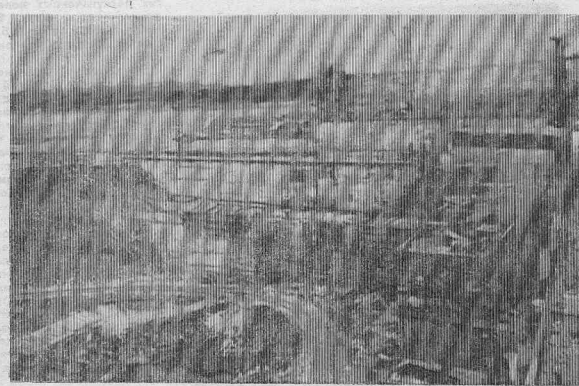
Директора лесхозов, входящих в объединение «Богучанлес», собраные на встречу с делегацией Кежемской администрации, согласились уступить только Тагаринское лесничество.

Право рассудить Богучанский и Кежемский районы принадлежит краевой администрации. Там и будет окончательно решен этот спорный вопрос.

КЕЖЕМСКИЙ район уникален по концентрации природных ресурсов. Прежде всего это высококачественные хвойные леса с запасами, превосходящими ресурсы Украины, Прибалтики, Кавказа, плоские конурируются на мировом рынке, крупное Тагарское месторождение магнетитового железа с высоким (33%) содержанием железа, Чадобокское месторождение бокситов.

С учетом ужесточающихся экономических требований, чрезмерной концентрации промышленности в европейских районах страны, уже ощущающимся дефицитом водных и земельных ресурсов Кежемский район становится конкурентоспособным с точки зрения размещения новых производств. Удельные расчетные затраты в районе

угодия 1%). Леса отнесены в основном к I и III группам. Преобладают основные и сосново-лиственничные леса. Общий запас древесины 584 млн. куб. м, эксплуатационные запасы — 538 млн. куб. м. Средний запас древесины на 1 га — 192 куб. м. Общий среднегодовой прирост 2,5 млн. куб. м. Общая расчетная лесосека составляет 639 млн. куб. м. Ежегодно под рубку главного пользования отводится 7,5—9,5 тыс. га. Отпуск леса составляет 1,4—1,8 млн. куб. м. В целом леса района освоены слабо, район является лесорезервным, имеются хорошие перспективы для увеличения объемов лесозаготовок. Переработка древесины сегодня ведется на низком уровне: производство пиломатериалов и шпалопилоение. Свыше 95 процентов заготовки



Еще раз о том, зачем району ГЭС

в перспективе могут быть ниже, чем в европейских районах: в лесозаготовительной, деревообрабатывающей и целлюлозно-бумажной промышленности на 30—50%, в производстве энергоемкой и водоемкой промышленности цветной, черной металлургии и химической промышленности на 1,5—2 раза, в производстве электроэнергии в 2—2,5 раза.

Имеющиеся оценки показывают, что освоение природных ресурсов района и создание на их основе соответствующих производств позволяет окупить затраты за 4—5 лет, обеспечить удовлетворение потребностей края и других районов страны в дефицитных видах продукции. Это является предпосылкой быстрого индустриального развития района и повышения на этом основе уровня жизни проживающего здесь населения.

Площадь Кежемского района — 34,5 тыс. кв. км. Основную часть территории занимают леса — 94% (сельхоз-

земельные участки вывозятся из района в круглом виде.

Лесозаготовка ведется с использованием выборочной системы рубок, что дезорганизует систему лесозаготовки района. В настоящее время в районе имеется 15 млн. куб. м валежника из подосочки и сухостоя на корню (основных лесов). Свыше 6 млн. куб. м из них требуют срочной рубки.

Основной лесозаготовитель района МВД России ведет мощную предпринимательскую и коммерческую деятельность по заготовке и вывозке качественных хвойных сортов древесины. При этом, несмотря на использование современной лесозаготовительной техники и использование дешевой рабочей силы осужденных, показатели эффективности лесозаготовки низки. Энергетическое хозяйство района представлено в настоящее время мелкими неэкономическими электростанциями, суммарная мощность которых составляет около 5 тыс. кВт, годовая выработка до 8 млн. кВт-час.

На одного жителя района приходится в 90 раз меньше продукции электроэнергетики, чем в Красноярском крае. Более 85% потребности района в электроэнергии покрывается от ГЭС Сибири.

Главный вопрос — как выжить в изменившихся внешних условиях — для Кежемского района особенно актуален, т. к. его жизнеобеспечение практически полностью зависит от финансовых инъекций Министерства МВД.

Собственная производственная база района слаба и неспособна в условиях рынка обеспечить потребности самофинансирования. На одного жителя производится продукции в 2,6 раза меньше, чем в крае, а в сравнении со среднереспубликанскими уровнями — в 3,2 раза меньше. Район вынужден завозить практически все необходимое для жизнедеятельности населения. Внедрение рыночных отношений осложняется суровыми климатическими условиями, слабой транспортной освоенностью района.

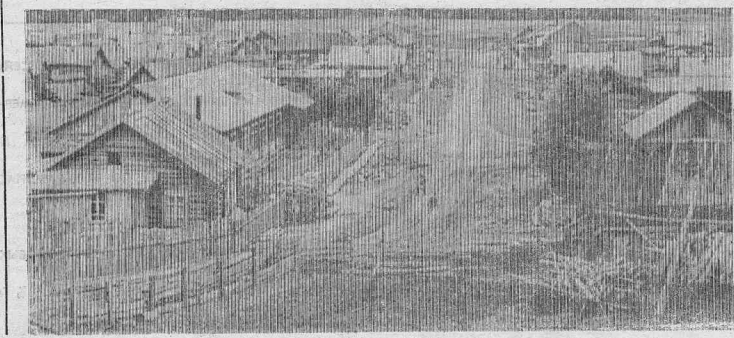
Расчеты показывают, чтобы обеспечить основные условия существования на уровне социального минимума 30—35 тыс. жителей района, доходы от хозяйственной деятельности в районе должны составлять 2—2,5 млрд. рублей (в ц. 1991 года). Доходы же района от реализации товаров (это в основном круглый лес и живица), даже при условии продажи их по самым высоким биржевым ценам, не смогут превысить 1,5 млрд. рублей или 60—70% требуемых объемов. А в условиях рынка рассчитывать на получение безвозвратных субсидий и дотаций из республиканского и краевого бюджета не приходится.

Устойчивый подъем экономики и повышение уровня жизни населения возможны при развитии района по энерго-индустриальному направлению. Расчеты показывают, что при этом создается хорошая финансовая основа для комплексного социально-экономического развития района. Доходы от реализации электроэнергии в 5-6 раз превысят

стоимость всей продукции, которая может быть получена на имеющихся угодьях района. Будет сформирована энергетическая база, надежная транспортная схема. Уже сегодня создан коллектив, способный решать эти задачи. Все это обеспечивает необходимые первоусловия для наращивания лесозаготовок, строительства производств по переработке древесины, развитию производств на базе крупных месторождений района.

Широкомасштабная инвестиционная программа обеспечит рост реальных доходов населения. Численность населения увеличится в 1,5 раза, а т. ч. за счет приезжих на 30-40%. Суровая проблема в нынешней ситуации — бюджетные ассигнования в необходимых размерах. Выходом в этом случае может стать создание на базе ГЭС открытого акционерного общества, участие в котором смогут принять как государственные, так и частные организации и лица.

Затраты на строительство ГЭС, железной дороги, ЛЭП и других районобразующих и пионерных объектов имеют высокую окупаемость, что снижает заинтересованность частных лиц и предприятий во вложениях своих средств. Чтобы заинтересовать их, правительство может предложить акционерному обществу особый льготный режим налогообложения и кредитования, а также принять прямое участие в частичном финансировании проекта. Облегчит привлечение финансовых средств и повысит эффективность их использования создание многоотраслевого объединения будущего потребителя энергии типа консорциума «Нижняя Ангара». Главным фактором снижения затрат при этом является введение службы единого заказчика по созданию территориальной и отраслевой инфраструктуры.



[Окончание на 2-й стр.]

На лесоповале — женщины

ДЕСЯТИ ЖЕНЩИН РАБОТАЮТ В КЕЖЕМСКОМ ЛЕСПРОМХОЗЕ. СОВЕТСКИЕ ПАТРИОТКИ ПЕРЕВЪ, ПОЛНЯЮТ СВОИ СМЕННЫЕ И МЕСЯЧНЫЕ ПРОИЗВОДСТВЕННЫЕ ЗАДАНИЯ.

СЫЗХ АННА АНТОНОВНА — БРИГАДИР ЖЕНЩИН-ШТАБЕЛЩИЦ — ЗАВЕРШИЛА СЕЗОННОЕ ЗАДАНИЕ И СОШТАБЕЛВАЛА 390 КУБОМЕТРОВ ДРЕВЕСНЫ СВЕРХ ПЛАНА.

РАБОТНИЦЫ КОВИНСКОГО ЛЕСОПУНКТА — ЗЫРЯНОВА А. М., ПАНОВА Ф. И., ПАНОВА А. И., ПАРФЕНОВА Е. С. — УДАРОМ РАБОТАЮТ НА ВАЛКЕ ЛЕСА («КОЛХОЗНИК», 8.03.49 Г.).

Эта информация районной газеты поражает своей общедоступностью. Женщина на лесоповале — явление противостепенное во всем мире — для нашей страны было нормальным. Сегодня...

это трудно представить, но это было — имущество Союзов создавалось и на этих крутых плечах женщин, навдвигающихся на непосильных работах.
...Мы в гостях у Елизаветы



ты Ивановны Поповой — одной из тех, кто проработал всю жизнь в лесу. Узнав, что цель нашего прихода — рассказать о ней в районной газете, она сначала изумляется, а потом начинает рассказывать...

Мы же купальницы.

Жили во Дворце, а там родилась, а в 1929-м году (име 10 лет было) нас выгнали из дома. Помню, как растаскивали наше добро, разоряли дом, уводили скот... Кулачили те, кто сам никогда не работал — лентяи всякие...

Потом нашу семью и других раскулаченных повезли в ссылку — на Косой Бык. Наш матери тогда было шестеро: четыре дочери и два сына.

Привезли на голое место — лес да снег. А одной бабе время рожать пришло... Люди сняли с себя верхнюю одежду, раскидали снег под деревом, помогли на тряпке роженцу. Мужчины отошли, женщины встали кругом... Мальчик родился — первый в деревне Косой Бык...

Потом было всякое. Память Елизаветы Ивановны сохранила много примеров издевательства. Купажилась, наводила ужас на сосланных коммандатура (в ней местных не было, все с центра).

Но люди поднялись, построили добротную дачу... Среди них не было бездельников — а раскулаченные попадали только крепкие хозяйства. Землю отвозывали у тайги, равали жили на раскорчевке. Но за полями потом следили, ухаживали, не запускали. Елизавета Ивановна вспоминает, как старшие и малые полили хлебные поля: «Каждую травочку в посудку складывали, чтоб снова не проросла». Хлеб вы-

рачивали добрый, овощи всякие, держали скот, река корчилась.
В 39-м году пришла новая беда — из деревни увезли много мужиков. Увели и отца Лизы. Насежда...

В лесу стала работать Елизавета с 36-го года. Сначала на вспомогательных работах, а с 39-го года — на лесоповале.

«Все делали на себе, вручную. Валяли, шкурели, змейкой штабелировали, а петлом катали к реке. Надрылались, калечились. Сколько побывало в лесу молодых ребят, девиц...

А вскоре началась война. Стало еще тяжелее — мужики ушли на фронт. Ушел на погибель и младший брат Елизаветы Ивановны. Старший — капитан речфлота — был «под бронью», не воевал.

Женщины работали за себя и за мужчин, оставляя на лесоповале здоровье, молодость и красоту. В их жизни не было почти ничего, кроме надрытой, изнуряющей работы. Где брали они силы? Что помогало выдерживать, не сломаться? Вера в завтрашний день? Любовь к Родине? Или витпанная с молоком матери нравственность многих поколений ангарцев, в которой трудолюбие, чувство долга, ответственности ценились очень высоко? Не знаю. Наверное, все вместе. Советск не позволял им жить по-другому, а государство преступно эксплуатировало их совесть и обязательность.

«Сразу после войны меня не отпустили в командировку, а отправили складать плиты в Дудинку. Туда-то плиты провели, но, возвращаясь назад, домой, около Турханска пароход задержал.

Нас было 240 человек сплавщиков. Петеро из Кежемского района. Вышли из берега в Ве... Им Имбат е... жить негде, есть нечего. Дали по чуть-чуть продуктов, и те у нас с подругой уехали... Начали строить себе жилища: выкапывали ямы, лады плот, выкатывали бревна, складывали дом. Построили, топили по очереди круглые сутки, чтобы просушить бревна. Парализовали. Весной эти же пароходом вернулись домой.

А дома даже отдохнуть не дали — отправили в лес, и опять работа, работа, работа. В отпуске за всю свою жизнь Елизавета Ивановна ни разу не была.
С 49-го года жила в Болтурино, в том же году у нее родился сын Володя. Рожала трудно — сказывалась и годы (30 лет), и адский труд, подорвавший здоровье. С мужем прожила 18 лет, потом рассталась. Сын, бывший речник, сегодня уже сам на пенсии, живет с матерью. Внук служит в армии, а в Лесосибирске у внука уже родилась дочка — праправнучка Елизаветы Ивановны.

В Кудинск Е. И. Попова приехала уже из Проспихино, куда переселилась туда на пенсию. В Проспихино не был свой дом, огород, была лодка («Я бы и сейчас поехала рыбачить, если б кто взял...»). Да вот жили у самой реки, попали в первую очередь переселенцы из зоны затопления, получили в Кудинске двухкомнатную квартиру. В квартире чисто, уютно, но не лежит душа в городку, «на волю» хочется. «Рано мы переселились, еще бы на земле пожить. Здесь все из магазина — тяжело».

В начале июня Елизавета Ивановна и сын получили вместе немного больше трех тысяч рублей пенсии. А в день нашей встречи булка белого хлеба стала стоить в Кудинске 20 рублей. Стариков, проживавших здесь, в которой так мало было радости и счастья, опять хуже асекс. Государство, вырешнее, окрепшее на их счете... ови, вновь пре...

Всю жизнь вкапывая, не давала белого света, Елизавета Ивановна («не заработала») ни грамот, ни премий, ни просто Большой пенсии. Она заработала для страны много денег — ангарск я сосна во все времена ценится высоко — а получала гроши: «В январь 15 рублей, в получку 20 рублей» (так платили после войны). Ее мать родила осомырей детей (двое умерли а детстве), она — одного. Коренная ангарка, выросшая на земле, на реке, она доживает свой век в неуютном городке — строительной площадке, не имея возможности посадить несколько грядок.

Мы ушли от Елизаветы Ивановны, разбередив душу 73-летней женщины, заставав ее вспоминать страшные годы, задав вопросы, на которые нет ответа. На душе было плохо, мы чувствовали себя без вины виноватыми — за то, что еще молоды, за то, что живем в другое время, другой жизнью. Живем, жалусь, недовольные собой и страной, по-явно сетуя на судьбу, забывая о том, какую непомерную цену заплатили наши деды и прадеды за эту жизнь.

Н. ЗОНОВА.
Фото Е. ПЕРВУХИНОЙ.

Еще раз о том, зачем району ГЭС

Окончание.
Начало на 4-й стр.

Чрезвычайно важен и механизм защиты интересов населения, который должен основываться на договоре между администрацией района как представителя собственности природных ресурсов и концорсиумом как собственника технологии и капитала. Договор должен включать в себя перечень конкретных условий, отражающих важнейшие аспекты сотрудничества, как на этапе строительства, так и на этапе функционирования создаваемых объектов.

Потенциальные гидроэнергетические ресурсы района позволяют значительно улучшить ситуацию с энер-

гопотреблением района, создать условия поступления в местный бюджет значительных доходов от продажи электроэнергии за пределы района. Помимо отчетливой части прибыли в местный бюджет, реальной является практика продажи населению электроэнергии по льготному тарифам.

Вариант консервации строительства будет иметь отрицательные последствия и для Кежемского района, и для края, и для России. Впервые, омертвление огромной массы государственных средств; во-вторых, это не исключит больших единоразовенных затрат на консервацию основных объектов, расконсервацию, позитивную лесоводную; в-тре-

туть, создаст проблему занятости населения Кудинска и поселков, расформирования коллектива Богучангостроя, на создание которого потрачено много лет, — единственного коллектива в этом регионе, способного решать вопросы развития не только в районе, но и Нижнего Приангарья в целом.

Консервация ГЭС не только экономически неэффективна, но и социально опасна в сложившейся ситуации. Понимая это, «Богучангострой» вышел в Минпотэнерго, администрация края с предложением строительства ГЭС на принципах акционирования. При чем для коренного населения, проживающего в зоне затоп-

ления, предполагаются акции на льготных условиях. Обладателями акций могут быть и строители, кроме того, акционером ГЭС должен стать район. Сегодня из района возмозно 2,5 млн. кубометров леса. Если 10% от названного количества леса реализовать району через биржу, то район может вкладывать в ГЭС 200—300 млн. рублей в год, финансируя таким образом строительство станции и становясь одним из ее собственников. Район тем самым получит право пользоваться прибылью, имея немалый постоянный доход, который позволит каждому жителю района чувствовать себя социально защищенным, т. к. часть доходов бу-

дет идти на социальные нужды. Кроме того, для строителей необходимо предусмотреть льготное налогообложение, дифференцированные надбавки, целевое строительство жилья за счет «приходящих» ведомств.

Стабильность работы и дальнейшее развитие энергетического комплекса будет напрямую зависеть от заинтересованности населения, проживающего в районе.

Л. НОВИКОВА,
начальник отдела по подготовке водоохранных Дирекции строящейся Богучанской ГЭС.

ТРЕВОЖНЫЙ СИГНАЛ

Дому № 204 опять не повезло

З июля комиссия не приняла вторую очередь печально знаменитого 204 дома. Главная причина — невыполнение учреждением К-100 работ на магистральной теплосети, находящейся на его балансе. Учреждение должно было подготовить и сдать городу сети, устраняя имеющиеся технические нарушения, подготовка документацию, которая на сегодняшний день отсутствует.

На госкомиссию никто из учреждения К-100 не явился — видимо, сказать по существу было нечего.

А 204 дом опять «завис». Надолго!

Наш корр.

ПОПРАВКА

В материале «Долго заведенно, но не зря», опубликованном в «СП» за 2 июля (№ 78), неправильно напечатаны две фамилии. В первом абзаце на второй странице следует читать: «Л. А. Бурак — и. в. зам. генерального директора ПСЭО, Р. С. Белюсова — техник по жилью».

Приносим свои извинения.

АКЦИОНЕРНЫЙ КОММЕРЧЕСКИЙ БАНК

КЛЮЧОК ВАШЕГО УСПЕХА

К СВЕДЕНИЮ ВКЛАДЧИКОВ КОМБАНКА «ЕНИСЕЙ»

КОДИНСКИЙ ФИЛИАЛ АКЦИОНЕРНОГО КОММЕРЧЕСКОГО БАНКА «ЕНИСЕЙ» С 1 ИЮЛЯ 1992 ГОДА ПОКЛАДЧИКАМ ВЫШЛАЕТ ПРОЦЕНТНЫЕ СТАВКИ ПО ВКЛАДАМ НАСЕЛЕНИЯ:

- ВКЛАД ДО ВОСТРЕБОВАНИЯ — 25% ГОДОВЫХ
- ВКЛАД ДОГОВОРНОЙ СВЫШЕ ГОДА — 50% ГОДОВЫХ.

Программа телевидения

ВТОРНИК, 7

6.00 Новости. 6.45 УТРО. 9.15 «Богатые тоже плачут».

15.25 «Уроки Ольги Ивановой». 15.40 «Три года». 1-я серия.

9.35 Досуг. 9.50 Крестьянский вопрос. 10.10 «Я всегда буду рядом».

СРЕДА, 8

6.00 Новости. 6.35 Утренняя гимнастика. 6.45 УТРО.

16.55 «Анна». 5-я серия. 17.45 С вами Вивекананда.

23.00 Премьера документального фильма «Одна судьба».

8.00 ВЕСТИ. 8.25 Время деловых людей. 8.55 «Возвращение к чистым колодцам».

13.35 Крестьянский вопрос. 15.50 Там-там-новости. 16.20 «Прощай, оружие!».

ЧЕТВЕРГ, 9

6.00 Новости. 6.35 Утренняя гимнастика. 6.45 УТРО.

15.55 «Визит дамы». 1-я серия. 17.05 «Анна». 6-я серия.

23.15 Фестиваль «Белые ночи в Санкт-Петербурге».

9.35 Дневной сеанс. «Сломанная палочка». 10.45 «Пилгрим».

19.00 Из зала Конституционного суда России. 20.00 ВЕСТИ.

ПЯТНИЦА, 10

6.00 Новости. 6.35 Утренняя гимнастика. 6.45 УТРО.

14.15 Бридж. 16.40 Бизнес-класс. 15.00 Новости.

19.45 «Эмиль из Ленниберги». 13-я серия. 20.15 Вечерний альбом.

8.55 «К-2» представляет: «Абзац», «Фрак народа».

20.00 ВЕСТИ. 20.20 Праздник каждый день.

СУББОТА, 11

6.55 Субботнее утро делового человека. 7.55 Новости.

12.40 «Доходное место». Телевизионная программа.

21.00 Новости. 21.25 «Под знаком зодиака «Рак».

10.55 Видеоканал «Плюс одиннадцать». 12.55 Концерт ансамбля «Бережка».

19.05 «Артобстрел». 20.00 ВЕСТИ.

ВОСКРЕСЕНЬЕ, 12

6.20 Час силы духа. 7.25 Ритмическая гимнастика.

14.30 «Марк и Софи». Фильм 7-й. 15.00 Новости.

20.45 «РОЙ». Художественный фильм.

9.40 Хотите верить. 10.10 Фестиваль клоунов.

20.00 ВЕСТИ. 20.25 Праздник каждый день.



Меняем трехкомнатную квартиру на двух- и однокомнатную (18 кв. м) или на три однокомнатные (одну можно в г. Братске).

ПРОДАЕТСЯ НОВЫЙ ЖИГУЛЕВСКИЙ ПРИЦЕП (КРАСНЫЙ). Обращаться после 18 часов: пр. Ленинского комсомола, 12 кв. 181.

КЕЖЕМСКОМ КРБ на постоянную работу срочно требуются: водители на хозяйственные работы, прачка. Обращаться по телефону 2-28-03 или 2-27-39.

КЕЖЕМСКОМ КРБ приобретает у населения картофель. Обращаться на пищеблок большого комплекса или по тел. 2-29-67.

АКЦИОНЕРНОЕ ОБЩЕСТВО «КЕЖМА» на строительство завода по изготовлению брусовых панельных домов приглашает квалифицированных рабочих, требуются: плотники, рамщики и рабочие на пилораму.

СДАТЧИКОМ СЕЛХОЗПРОДУКТОВ И СВЯРЬ, имеющих на руках неоплаченные квитанции, просим обратиться в бухгалтерию Кежемского кооперативного хозяйства по адресу: с. Кежма, Новоселовский, 10.

Внимание владельцев облигаций государственного целевого беспроцентного займа 1990 г.!

Для инвалидов и участников Великой Отечественной войны, инвалидов Вооруженных сил проводится повторная регистрация облигаций для погашения их в 1992 году.

Регистрацию владельцам облигаций указанных категорий пройти в магазине № 19 в отделе «Ветеран» в срок до 15 июля 1992 г. При себе иметь удостоверение и облигацию.

Чековую книжку, выданную трестом Кюндиспекстрой на имя Карпова Александра Федоровича с чеками № 560276-560300 считать недействительной и к оплате не принимать.

Администрация.

ВСЯКАЯ

ВОЗВРАЩАЕМ К ЖИЗНИ

На марках — Красный Крест

О медицине рассказывают многие знаменитые почтовой оплатой. В том числе, в 1991 году благотворительная марка и гашение «Первого дня» посвящаясь фонду милосердия и здоровья, художественный конверт и спецгашение — обликом хирурга С. С. Юдина, марки — ученым Павлау и Мейнкову, конверты и спецгашения — проходившим в Москве Учредительному конгрессу Международного общества по патофизиологии и 9-ому Европейскому конгрессу неврологов. Эти филателистические материалы, значительно дополнили медицинские почтовые выпуски разных лет. Еще в двадцатые годы выпускались почтово-благотворительные марки, средства от продажи которых шли в помощь больным, раненым, военным, беспризорным детям, населению, пострадавшему от неврожа и наводнения. Марки, карточки, конверты, спецгашения повествовали о Всемирной организации здравоохранения (ВОЗ), Международном Красном Кресте и Союзе Обществ Красного Креста и Красного Полумесяца, Всемирном дне здоровья, борьбе с различными заболеваниями и эпидемиями, с алкоголизмом, наркоманией и курением.

В бывшем СССР издано более 150 марок и конвертов с портретами известных врачей и естествоиспытателей. Часть почтовых миниатюр анонимали с зарубежными учеными исследователями, которые внесли большой вклад в развитие мировой медицины. Издавались и продолжают выходить из печати конверты с видами Военно-медицинской академии, Центрального института усовершенствования врачей, научно-исследовательских и учебных медицинских институтов разных городов, а также с видами санатория, больницы, домов отдыха, пансионата. На почтовых эмиссиях отражены Международные медицинские съезды, конгрессы, Месяц здорового сердца, мероприятия по охране окружающей среды, лекарственные растения.

В. МОЛЧАНОВА.

В адрес Красноярского общества трезвости и здоровья поступает большое количество писем, телеграмм, телефонных звонков от жителей края с мольбой о помощи — вернуть мужа, отца, мать, сына, дочь к нормальной, разумной, трезвой жизни. Ни одно обращение не осталось без внимания. Всем, кто обращается в общество трезвости, оказана помощь. Многие вернули к жизни. Спасены от алкогольной беды не одна тысяча людей. Сохранены семьи, вернули им когда-то утраченное счастье.

Надо сказать, что общество трезвости не только излечивает людей от тяжкого недуга, но и поправляет здоровье, заражает оптимизмом и жаждой жизни. Многие возвращенные к жизни открыли свое дело — возглавляют частные предприятия, ассоциации, объединения, на этих людей теперь можно положиться в строительстве новой России.

Ведь трезвый человек — он и хозяин, прекрасный семьянин, и отличный специалист, и большой создатель-гражданин, горно любящий свою Родину, знающий цену чести и достоинству.

Во многих обращениях люди просят провести лечение непосредственно по месту жительства, и их надо понять, поехать в Красноярск — это дополнительные расходы, проблема с проживанием, билетами, да и у нуждающихся прерваться теряется желание.

Поэтому краевой совет общества трезвости и здоровья, несмотря на трудности, а их у нас много, идет на встречу пациентам, и организует пока в наиболее крупных населенных пунктах психоневрологическое лечение по методу народного врача СССР А. Р. Доженко.

Этот метод самый эффективный и гуманный. Никакого подавления личности. В нем органично соединены опыт народного врачевания и достижения современной психиатрии. Предлагаемая методика не калечит ни тело, ни душе, не изолирует человека. Метод Доженко позволяет вернуть к жизни всех, кому, казалось бы, уже ничто не поможет.

Конечно, успех дела во многом зависит от мастера-доктора. От того, насколько он грамотно владеет данной методикой. Мы долго искали такого доктора, из десяти, предложенных Москвой, отобрали одного — Соурезно Василия Ивановича. Враческо-психический статус категории, отличный здравоохранения, главный врач психоневрологического диспансера г. Ростова-на-Дону. И, конечно, он уме-

ет А. Р. Доженко, прошел специальный подготовку. Его жизненный опыт (ему 56 лет), медицинская практика, душевная щедрость и талант от бога безусловно приносят положительный результат. По крайней мере за год работы с ним в крае не было случаев нареканий со стороны обращающихся.

В этой связи нельзя не сказать о тех, кто, пользуясь доверчивостью, безысходностью людей, попавших в алкогольную беду, готовых пойти хоть к черту на рога, но лишь бы помогло, пытаются практиковать антиалкогольное лечение. И таких в крае немало. Часто встречаются на страницах краевых, городских, районных газет объявления Абанского отделения ассоциации «Витас», Санкт-Петербургского кооператива «Витас», Московского кооператива «Медикан», Красноярского «Иксит» и другие.

Я рад, что мы не одиноки в борьбе за трезвый, здоровый образ жизни, но меня всегда огорчает обман и бесцерковность. Сколько приходится исправлять ошибок горе-докторов, гастроллирующих по краям! Как известно, последствия «лекарственной химии» ох, как трудно вернуть к жизни человека. Теряется вера, надежда, дискредитируется сама методика. Ведь все доктора в кооперативы не проходили спецподготовки, чтобы иметь право работать по методике А. Р. Доженко. Очень много жалоб на врачей Малюткина из АО «Витас», Суюнжико А. П. из Красноярского «Иксита».

Большую роль в исцелении человека играет дальнейшая связь с ним, его социальная реабилитация. Надо помочь ему асть на ноги, поверить в свои силы и возможности, устранить препятствия на пути, а их у него много. Наладить отношения в семье, на работе, создать новый, настоящий круг друзей. И не надо забывать о том, что мы еще даем взамен алкоголя — это очень важный фактор. К сожалению, мы сформировались так, что все перекурываем, нездоровы, радости и т. д. и т. п. решаем с помощью алкоголя и табака. Поэтому наша задача, не подавляя личность, не нарушая права человека, не вгоняя страха, выработать в нем иной подход к решению сложных ситуаций. Владеть собой, очистить сознание, добавить недостающей энергии на жизнеобеспечение, за-

ложить достаточный запас защитной функции. У нас нет гастрольных поездок, с первого или второго посещения мы создаем филиалы Красноярского оздоровительного профилактического центра, и он начинает работать. Ведь жизнь приносит свои коррективы, случился слух, куда пойдешь? Вот здесь-то и корень зла кооперативного лечения.

Хотелось бы обратиться ко всем. Уважаемые земляки! Давайте остывшимся людям встать на ноги, обрести утраченную волю, вернуть человеческое достоинство. В доброжелательной форме с пониманием и состраданием убедите их добровольно пройти лечение и получить реально возможность возвратиться к нормальной человеческой жизни. Надо уничтожить страшную народную лаяу — пьянство. Чума, холера, СПИД страшны, но пьянство ужаснее. Те безлени борются — и нет их, с ними усиленно борются.

А кто сейчас борется с пьянством? Никто, и это страшно. Присмотритесь и прислушайтесь к жизни: там пьяный брат уби своего родного брата, а потом и свою жену; там отец, возвращаясь пьяный домой, уби своего сына; там не перенес позора и побоев мужа, бежит в отчаянии жена, оставшая сиротой, и ни в чем не повинных детей; лишили работу, испортили карьеру, замерз, убили или убит и т. д.

Вот чем пестрит вся картина нашей русской действительности. Теперь бы нашему русскому народу, народу-труженику прозреть, занять подобающее место среди других культурных народов, но нет, не может асть с колен! В плоть и в кровь впитался этот порок, и сам больной не в силах сбросить страшные цепи. Ему надо помочь. Помогите, люди!

Я обращаюсь ко всем верующим, общественным организациям, руководителям всех рангов, ко всем тем, кому не безразлична судьба нашего Отечества. А мы сделаем свое дело, можете не сомневаться. Обращайтесь к нам по адресу: 660049, г. Красноярск, улица Кирова, 40. Краевой совет общества трезвости.

Г. М. КОСТЫРИН,

председатель Краевого Совета общества трезвости и здоровья.

ХОЗЯЙКАМ НА ЗАМЕТКУ

Ягоды перебирают, моют, дают стечь воде. Затем их насыпают в чистые сухие банки, немного встряхивают и добавляют ягоды еще. Ставят банку в эмалированную цилиндрическую форму варено, наливая воду (по плечики банки), подложив под нее сложенное кухонное полотенце, чтобы она не лопнула, после чего ставят на огонь.

При нагреве ягоды оседают, их добавляют еще, греют, пока вода не закипит. Как только закипит — банку закрывают заточенной крышкой, одновременно прикрывая ведра. На медленном огне трехлитровая банка стерилизуется 30 минут, 2-литровая — 25 минут, литровая — 20 минут. Закатать и оставить на столе не прикрывая.

Можно готовить и так: ягоды кладут в кастрюлю, предварительно налив в нее воды 2-3 см. Закрывают крышкой и кипятят 3—5 минут. Затем ягоды вместе с образовавшимся соком сразу же выпивают в подготовленные ошпаренные кипятком банки и закатывают. Стерилизовать не надо.

МАЛЕНЬКИЕ ХИТРОСТИ

Хотите быстрее сварить картофель — добавьте в воду ложку жира или сливочного масла.

Чтобы в муке не заводились жуки, положите туда разделенную на доли ложку чеснока. Не забудьте ее очистить.

Если морковка или другие овощи завяли, заверните их на ночь во влажное полотенце, это вернет им свежесть.

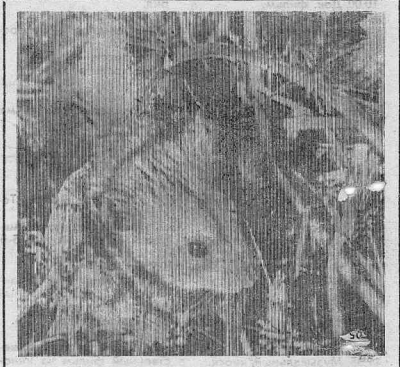
Разведите муку для соуса или блинов в соленой воде, тогда в тесте не будет комочков.

В тесто для блинов добавьте 30—40 граммов растительного масла: не нужно будет подмазывать сковороду при выпечке.

Зелень и овощи сохраняют свой цвет, если в воду, в которой они варятся, добавить щепотку пищевой соды.

Молоко может дольше сохраниться, если кипятить его с добавлением небольшого количества сахара.

Перед тем, как жарить жаренный лук, обжарьте его в муке. Он не так быстро подгорает и становится золотисто-желтым.



«НА ПРОУЛКЕ».

Фото Е. ПЕРУХИНОЙ.

ВСЯЧИНА

Учредители: ТРУДОВОЕ КОЛЛЕКТИВ РЕДАКЦИИ, УПРАВЛЕНИЕ ПЕЧАТИ И ИНФОРМАЦИИ АДМИНИСТРАЦИИ КРАСНОЯРСКОГО КРАЯ.

НАШ АДРЕС: 663470, г. Норинск, Красноярского края телефоны: 2-28-98, 2-41-31. Газета выходит по вторникам, четвергам и субботам

ОТДЕЛЫ РЕДАКЦИИ: общественно-политический, социально-экономический, информации и фотоллюстрации, писем.

Рукописи не рецензируются и не возвращаются. Мнение авторов публикуемых материалов не совпадает с мнением редакции. Ответственность за содержание объявлений несет рекламодатель. ЗА РЕДАКТОРА Л. М. РАТУЕВА.

Индекс 52336. Печать высокая. Объем 4 печ. л. Тираж 4000. Заказ № 080. Кежемская типография управления печати и информации администрации Красноярского края. Корректор Н. Полякова. Метрантаж О. Карнаухова. Линотипист Г. Лавдо. Печатник Н. Биков.