

ref. биде

Советское

ОБЩЕСТВЕННО-ПОЛИТИЧЕСКАЯ ГАЗЕТА

КЕЖЕМСКОГО РАЙОНА

1992 ГОД

№ 74 (7571)

ВТОРНИК,

23

И Ю Н Я

Цена 5 коп.

ОСНОВАНА

В 1936

ГОДУ

ПРИАНГАРЬЕ

Сборы за торговлю

На последнем заседании районного малого Совета, во измененные ранее принятого сессией районного Совета решения, депутаты определили новый порядок применения местных налогов и сборов. Учитывая предложения администрации, сбор за право торговли на рынке и других местах города установлен в размере: для продовольственных товаров — 10 рублей, для промышленных товаров — 50 рублей, реализация товаров с автомашин — 100 рублей.

Не будет взыматься этот сбор со специализированных торговых организаций района, независимо от форм собственности.

Встречи ветеранов

Сегодня трудно сказать, что это: встреча, слет или... Одно понятно: собрались ветераны лесной промышленности, ранее работавшие в хозяйствах района, ныне проживающие в разных уголках России. Стахановцы первых пятилеток, орденосцы, вписавшие славные страницы в трудовую летопись Кежемского района.

В прошлое воскресенье местом встречи была Тагара. В Проспихино, Болтурино, Нехокуре, Тасжюм, Кеже торжества пройдут с понедельника по четверг. Немногом позже наши корреспонденты сообщат об этом событии подробнее. Будет подготовлен специальный выпуск газеты.

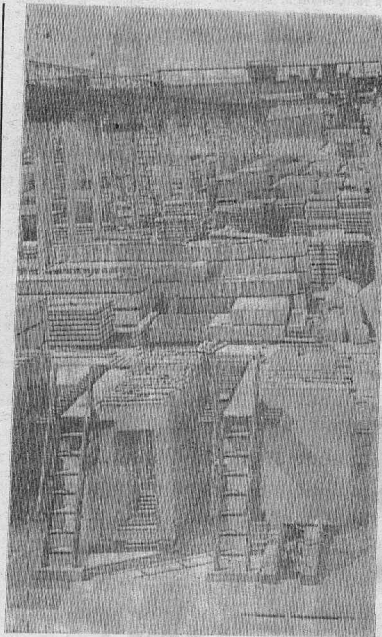
Благодарны

Цены растут с каждым днем. В очень трудное положение, прежде всего материальное, попала часть населения — это пенсионеры. И чтобы это выжить, многие из них обзаводятся разной живностью (цыплята, кролики), приобретают участки земли под огородами. Вот и в этом году в г. Кодинске по просьбе совета ветеранов и общества инвалидов было выделено 9 га (5,5 га в прошлом году) земли под посадку картофеля в совхозе «Энергия» ПСЗО «Богучинстрой» в районе д. Саромолово.

Руководство ПСЗО «Богучинстрой» (Ю. В. Сахаров, И. А. Киселев) при активной помощи экономической службы (Е. И. Сивко) пошло навстречу ветеранам войны и труда, инвалидам труда и с детства и обработало за счет предприятия эти 9 га земли, затратив при этом по себестоимости около 27 тысяч рублей.

Спасибо вам большое в этом благодарном деле!

М. ЖУРАВЛЕВ,
председатель райправления общества инвалидов



В гостях у бригады формовщиков

НА СНИМКАХ: (слева) А. П. Степовой, Г. А. Рычерд, П. И. Штаинбок;

(справа) Е. А. Антипова; (вверху) территория завода КИД.

Фото Е. ПЕРВУХИНОЙ.



Алексей Павлович Степовой работает бригадиром формовщиков на заводе крупнопанельного домостроения. О нем отзываются как о высококвалифицированном специалисте, знающем и любящем свое дело. Большинство формовщиков завода прошли его школу, а он охотно делится знаниями и опытом. Прислушиваются к его мнению и руководители предприятия.

Нельзя не заметить, что в этой бригаде полное взаимопонимание, и каждый выполняет то, что обязан, на совесть. Краювицкая Галина Алексеевна Рычерд, формовщик Петр Иосифович Штаинбок занимаются изготовлением фундаментов для промышленных предприятий и элементами домостроения.

Елена Александровна Антипова работает технологическим цеха № 1 сравнительно недавно, ранее она была сменыным мастером этой бригады.

Дорогой читатель!

Если к моменту получения этого номера «СП» ты еще не оформил периодическу на нашу газету, советуем не откладывая сделать это. Напоминаем, что от жителей г. Кодинска и п. Временный принимаем доплату до 30 июня, непосредственно в редакции. Не упустить эту возможность, читатель, иначе информацию о жизни района ты будешь получать (при наличии доплаты, разумеется) только с августа.

Типография газеты «Советское Приангарье» на постоянную работу срочного требуется литописист (наборщик машинного набора) или ученик литописиста.

Оплата — как поработаете, так и заработаете.

Более подробное разъяснение можете получить по телефону 2-28-98, 2-41-31 или прийти в типографию с 8 до 17 часов ежедневно, кроме выходных.

ЗАМЕТКИ С СОВЕЩАНИЯ

Наука



В РОЛИ арбитра

(Продолжение. Начало в № 72, 73).

Лесозаготовки учреждения К-100 характеризуются относительно меньшим, по сравнению с «Богучанлес», выходом деловой древесины и круглых лесоматериалов (соответственно на 3-4 п. п. и на 2-3 п. п.). Однако, за счет более выгодного сортиментного состава разделанной древесины (повышенного удельного веса рудостойки), отпусковая цена одного обильного кубометра древесины была у К-100 в 1991 году выше, чем у «Богучанлеса» (соответственно 56 руб. и 50,6 руб.). В 1990 году соотношение цен было иным: у К-100 — 16,5 руб., а у «Богучанлеса» — 23,8 руб.

Вывозка леса по видам фракко распределяется у К-100 примерно так же, как и у «Богучанлеса». Удельный вес вывоза из сырья составляет 75%, что несколько ниже, чем у «Богучанлеса» (85%). Вывозка леса производится хлыстами, преимущественно автомобильным транспортом. При этом, в отличие от «Богучанлеса», на вывозке леса в учреждении К-100 более широко применяются тракторы (до 40% по сравнению с 3-5% «Богучанлеса»).

Фондовооруженность труда на лесозаготовках в учреждении К-100 примерно на 1/3 выше, чем в «Богучанлесе». Однако, за счет более прогрессивной структуры основных производственных фондов, вооруженность труда машинами и оборудованием, выше у «Богучанлеса» (соответственно 7,4 тыс. руб. на 1 работника ППП у К-100 и 8,1 тыс. руб. — у «Богучанлеса»).

В структуре основных производственных фондов сооружения занимают 34,1% (в «Богучанлесе» — 19,6 проц.), транспортные средства — 19,2% (в «Богучанлесе» — 13,5%). В целом доля активных фондов в К-100 на 10 п. п. ниже, чем в объединении «Богучанлес».

К-100 располагает мощным парком лесозаготовительной техники, который в количественном выражении примерно на 25% превосходит парк объединения «Богучанлес». Используемая в К-100 техника менее изношена и характеризуется более высокой технической готовностью по сравнению с «Богучанлесом». Так, на 1 января 1992 года в наличии были тракторы К-100 более чем на 30%, в то время как у «Богучанлеса» — 33-36%. Техническая готовность колебалась на уровне 74-77% (у «Богучанлеса» — 68-74%).

В структуре парка относительно больший, чем в «Богучанлесе», удельный вес занимает трелевочная техника и относительно меньший — лесовозные автомобили. Существенно меньше в составе трелевочной техники агрегатных машин. Так, К-100 имеет 2 (26% на меньше валочно-трелевочных машин ВМ-4 (2 ед. у К-100 и 116 у «Богучанлеса») в 5 раз меньше валочно-трелевочных машин ЛП-18 и ЛП-18 А (соответственно 9 и 48 единиц), во столько же раз — валочно-наезжающих машин ЛП-19 и ЛП-19 А (соответственно 1 и 5 единиц) и т. д. В целом количественно больше машин, которыми располагают учреждения К-100, примерно в 5 раз меньше, чем объединение «Богучанлес». В К-100 используются менее мощные и производственные виды тягловых погружных средств (осужденных).

(Продолжение следует)

18 июня состоялось заседание двух советов: районного управления сельского хозяйства и ассоциации крестьянских хозяйств. Присутствовали на нем руководители коллективных хозяйств, фермеры, представители предприятий, которые по профессии своей работы имеют отношение к аграрному сектору. Были рассмотрены самые разнообразные вопросы, начиная с результатов посещения компании и кончая проблемами организационного характера, фондами на технику и топливо.

Начальник управления сельского хозяйства районной администрации М. Е. Нелюбова сообщила, что часть зачета грузов уже поступила на склады РП, часть находится в пути. Это примерно половина указанного в заявках на 1992 год. Уже доставлены или доставляются водным путем лесозаготовительные и колесные тракторы, различных марок автомашины, в том числе и водовозки, а также комбайны, пружинной инвентарь и т. д. То, у кого есть средства, могут приобрести то, что нужно.

При анализе итогов было отмечено, что не все хозяйства подошли к началу уборочной кампании. Наступит уборочная, и судя по всему, будет использована земля, не подготовленная, в которой еще остались недействительные. Сейчас, конечно, не те времена, когда не делалось по команде за день и отменить таковы сверху — тогда, сколько, черт и как. Теперь крестьяне понимают сегодняшнюю обстановку.

Советуются аграрники

сами решают все эти вопросы. Однако когда подарили оставшийся 20 процентов рекомендаций, а 40 процентов и более, а затем бросать землю, и поля зарастают сорняками — это не может не вызывать беспокойства.

По сути дела сорван сев на урожай, отведенных колхозному предприятию «Бригаско» (Н. Ф. Рыкусов). Хотя районная администрация своим решением земля ему выделена, земля это пока не зарегистрировано. Но разве это повод для того, чтобы не заниматься обработкой почвы? Дело здесь, видимо, в другом: в том, что пенсионеры этого хозяйства, а их здесь большинство, не согласны с решением по выделенной им долей после расформирования совхоза, по технике и земле, и поэтому они обращаются к администрации в различные инстанции. А пока жалобы не рассмотрены — работы практически не ведутся.

Во время посевной ряд хозяйства испытывают трудности с топливом. Наступит уборочная, и судя по всему, будет использована земля, не подготовленная, в которой еще остались недействительные.

Сейчас, конечно, не те времена, когда не делалось по команде за день и отменить таковы сверху — тогда, сколько, черт и как. Теперь крестьяне понимают сегодняшнюю обстановку.

становку к наличности — даже на зарплату не платят. И не случайно на заседаниях было принято решение записать протокол: просить об отмене этого нововведения.

Сложная ситуация сложилась в Ярико, где в начале проведения реформы было три хозяйства, а ныне уже 12. Там проблемы тоже решаются в скором времени.

Михаил Ефимович заострил внимание на том, что коллективы сельхозпредприятий не оттягиваются (кроме заледеевского куста) о которых имеется вопрос. Ассоциации нужен освобожденный рабочий — как посетитель объединения, и поэтому присутствие, совсем не время собираться все раз и послушать программы представителей на этот пост, расценить заранее составление, что сметы, отработать всю сумму окончательно.

В настоящее время практически решена проблема с отдаленными хозяйствами — все они будут снабжены рациями. А этого тоже невозможно. Намного серьезнее вопрос со строительством общей центральной базы недалеко от Колдичи (взвез несколько имеющихся в районе мелкях). Если задуманное в этом плане не будет осуществлено, то значительно сократятся штаты работников, уменьшится

потребность в подменных крапах для разгрузки техники, строитериалов и другого.

Серьезный разговор состоялся о структуре управления ассоциацией крестьянских хозяйств. И его президент П. В. Захарин, и его заместитель директор С. Н. Усольский работали с общественными началами. Это, конечно, не деле — отметили на совещании. За тому же, между тем и другим сложились некоторые отношения из-за разнотных точек зрения на некоторые принципиальные вопросы. Ассоциации нужен освобожденный рабочий — как посетитель объединения, и поэтому присутствие, совсем не время собираться все раз и послушать программы представителей на этот пост, расценить заранее составление, что сметы, отработать всю сумму окончательно.

Было предложение представителя совета крестьянских хозяйств ввести в состав районного управления сельского хозяйства. Как все будет на самом деле — сегодня предугадать сложно — время нынче такое, непоспозное. И в этом, по-моему, основа всех неудач нашего общества. Аграрников — в том числе.

В. ЗЫКОВ.



НА СНИМKE: СУДОПРОПУСКНИКИ ШЛОЗА ГЭС. Е. Г. КИРИЕНКО И М. И. ЗАЙКОВА.

ЕЛЕНА, ОТРАБОТАВ НА ШЛОЗЕ ДВА ГОДА, УЗНАЛА, ЧТО НЕ СМОГЛА ЗАБЫТЬ КОЛЛЕКТИВ И РОДИНУ. МЕСТА И В ЭТОМ ГОДУ ВЕРНУЛАСЬ, ЧТОБЫ ПРОДОЛЖАТЬ ПРЕЖНИЕ ДЕЛО.

МАРИЯ ЗДЕСЬ ПЕРВЫЙ ГОД НО УЖЕ ЗАКОНЧИЛА ОБУЧЕНИЕ НА КУРСАХ НА НАЧАЛЬНИКОВ ВАХТЫ И ТА И ДРУГАЯ УСПЕШНО СПРАВЛЯЮТСЯ С ПОРУЧЕНИЯМИ ОБЯЗАННОСТЯМИ.

Фото В. ЗЫКОВА.

Выписал на день ил... все

Не так давно в нашей газете было опубликовано письмо жительницы Тагара Н. Кудавей «И вода — по влагает последнее. И это отклик, пришедший тоже из этого поселка. Проблема, затронутая в этих письмах, поднималась и раньше на страницах нашей газеты — это использование общепризнанно осужденных в своем личном хозяйстве. Вот и в этих письмах перекидываются «за» и «против». Безусловно, да уж и так быть (да она и есть) та грань, которую порядочный человек не может перейти в этом

направленном вопросе. Исповедание подневольности человека начальником разном последнего. И это может стать проблемой». Сегодня мы печатем отклик, пришедший тоже из этого поселка. Проблема, затронутая в этих письмах, поднималась и раньше на страницах нашей газеты — это использование общепризнанно осужденных в своем личном хозяйстве. Вот и в этих письмах перекидываются «за» и «против». Безусловно, да уж и так быть (да она и есть) та грань, которую порядочный человек не может перейти в этом

даже в гостях друг у друга не были. Но почему же Н. Кудавей не сообщила, когда она бывала дома? Ведь жить райком, все видит. Я знаю, что любой, даже маленький начальник, при каких услугах уходит в 5-6 утра и является запоздало. Бедные жена! Вместо того, чтобы встретиться с мужем по доброду, ушибиться ласково, уже с порога начинаешь стучать: когда дружина? когда вода, когда, когда? Мужья и идут на то, о чем написала Н. Кудавей. Я проработала в этой системе свыше 20 лет и счит что ничего зазорного и не по кодексу. Все же кажется, стоить погнать и все закон ству подумать и решить вопрос. Сразу бы деле нас зажали все невинно все, кто не может рабам.

П. СМIRHOV

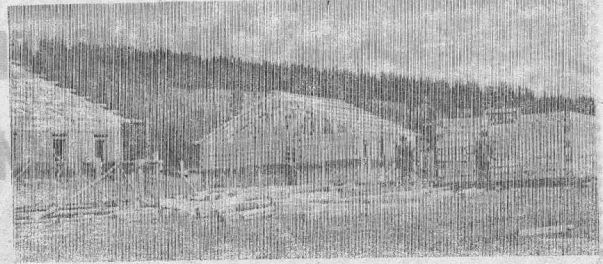
п. н. Тагара.

«Темп» в Ирбе

На въезде в Ирбу невольно обращаешь внимание на новые строения, окруженные высоким забором, правда еще недостроенным. Мы решили посмотреть «объект» поближе — заехать на территорию. Добротные гаражи, котельная, ряды доков, техника, территория без пыли и мусора радовали глаз. Подшли к работающим на монтаже техники, поинтересовались с «Темпом» поближе, узнать, чем живет сегодня этот коллектив. Отыскали прораба Николая Ильича Кашинского; он и рассказал нам о предприятии, показав строящиеся объекты, представил людей.

Головная организация кооператива «Темп» находится в городе Красноярске, в Ирбу же расположен только один ее филиалов. Метод работы, никто платить не будет, их надо зарабатывать. Этим и занимается кооператив, не чураясь любой работы (лишь бы неплохо платили).

Результаты налицо: почти отстроена новая база, сделано больше десятка двухквартирных домов, сделано 36 км дороги Ирба—Тажный (Богучанского района), отсыпаны несколько километров дороги Ирба—Говорко-



«Темп» строит жилье дома.

поправилось. По сравнению с домами старой Ирбы он казался чужеземным богатым гостем в бедном забытом краю. Подтвердила это впечатление и внутренняя отделка. Стремление строителей сделать не просто красиво, качественно, но и всем.

Мы познакомилась с отделочниками, работающими в столовой: Александр Бокареви и Николай Зубев. Оба не так давно приехали из Белоруссии, Сибирь понравилась, работа вполне устраивает. А вот электромонтер Пантин Герман Константинович в «Темпе» уже четыре года и уходит никуда не собирается. На наш вопрос: когда же собираетесь

разрезать ленточку на новоселье — получили ответ: «Приезжайте к Новому году».

Потом с Николаем Ильичом мы проехали в новые кварталы Ирбы, где бригады плотников — конопатили срубы домов, которые кооператив строит для Мурского леспромпхоза. Желтые срубы выделялись на темно-зеленом фоне горы, недалеко паслись коровы, которых срублили вовсе не отпугивали своим присутствием.

Прораб представил работников: Виктор Иванов из Нижнего Ингаша — в кооперативе с 1989-го года; Александр Лисенко из Красноярска — работает второй год; Ярослав Пилинов из Козульки — Ирбе первый год.

Мы интересовались оплатой труда, условиями жизни. Ответ был лаконичным: все устраивает. Вмешавшись в разговор, Николай Ильич сказал, что зарплата, условия жизни — проблемы администрации кооператива, дело рабочих — работать на совесть. Конечно, не все в «Темпе» идет гладко, жизненно необходимы коренные преобразования, но производство на месте не стоит, продолжил Кашинский.

Мы с ним согласились: отстраивается Ирба благодаря «Темпу» — мобильному, с мощной производственной базой кооперативу.

Н. ЗОНОВА.

Фото Е. ПЕРВУХИНОЙ.



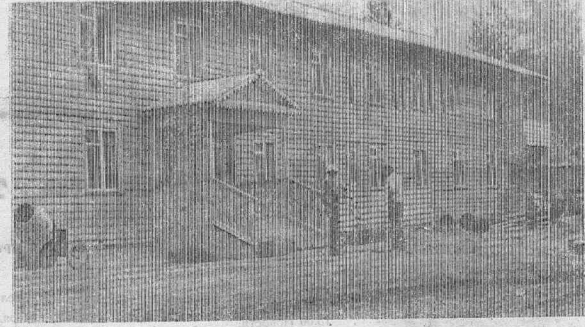
Александр Бокареви и Герман Пантин.

лись: кому все это принадлежит, кто хозяин? Кооператив «Темп» — получили ответ. О «Темпе» нам говорили перед поездкой в Ирбу многие, в основном, хорошие: строят дороги, жилье, проводят культурно-технические работы по плану. Дирекция строящихся совхозов. Проехав по селу, мы убедились, что хваляли кооператив не зря: улицы новых двухквартирных домов говорили сами за себя.

Нам захотелось познакомиться

с вахта. Рабочие, живут в общежитии, питаются в столовой. Местных жителей в коллективе почти нет, все приезжие — из Красноярска, районов края (много из Нижнего Ингаша, т. к. руководителем кооператива А. И. Солодков оттуда), Белоруссии и других мест. Люди, в основном, семейные. Работают по 12 часов в сутки, развлечений никаких — режим достаточно жесткий. Структура не государственная — деньги, только за одно пребывание на рабочем

во. В планах — строительство дороги Ирба-Биде (кооперативу уже выдан проект на 15 км), жилых домов, и, конечно же, основная деятельность — подготовка сельхозугодий. Рассказав о предприятии, Николай Ильич предложил посмотреть стройку, которой, чувствовалось, он гордится — здание столовой и общежития. Аккуратное деревянное двухэтажное строение на берегу Муры (из окон второго этажа открывается вид на величественный вид) нам очень



У здания общежития и столовой.

(Окончание. Начало в №№ 72-73).

утвердить в месячный срок механизмам компенсации расходов, связанных с выездом из районов Крайнего Севера и приравненных к ним местностей, пенсионерам — вдовам, лицам, проработавшим менее трех лет в указанных районах и местностях, а также лицам, потерявшим работу и зарегистрированным в качестве безработных в районах Крайнего Севера и приравненных к ним местностях; проанализировать с участием постоянных комиссий дала и комитетов Верховного Совета Российской Федерации постановление в адрес шестого Съезда предложения народных депутатов РФ, Советов народных депутатов, коллективов предприятий, учреждений и организаций, граждан и учесть их при разработке целевых программ и принятии конкретных мер по социально-экономическому развитию районов Крайнего Севера и приравненных к ним местностей. О результатах этой работы доложить Верховному Совету Российской Федерации до 1 июля 1992 года.

5. Центральному банку РФ выделить в 1992 году региональным отделениям банка необходимый объем централизованных кредитных ресурсов для неотложных потребностей предприятий, расположенных в районах Крайнего Севера и приравненных к ним местностях, в том числе для жилищного строитель-

Постановление съезда народных депутатов РФ О СОЦИАЛЬНО-ЭКОНОМИЧЕСКОМ ПОЛОЖЕНИИ РАЙОНОВ СЕВЕРА И ПРИРАВНЕННЫХ К НИМ МЕСТНОСТЕЙ

ва в центральных и южных регионах России.

6. Правительству Российской Федерации и Российской академии наук: обеспечить в 1992—1995 годах финансирование исследований в области прогнозирования социально-экономического развития Севера, возрождения малочисленных народов Севера, экологии и здоровья человека, управления и государственного регулирования в условиях рынка, создания северных ресурсосберегающих технологий и техники;

осуществить конкретные меры по подготовке научных кадров высшей квали-

фикации, занимающихся исследованием проблем Севера;

провести в 1992 году государственную экологическую экспертизу архипелага Новая Земля и прилегающих к нему территорий и внести предложения в Верховный Совет Российской Федерации по вопросу о целесообразности дальнейшего функционирования ядерного полигона, расположенного на архипелаге.

Р. ХАСБУЛАТОВ,
Председатель Верховного Совета Российской Федерации.

Москва, Кремль.

Поздравляем



С Днем рождения **ЛИЛИЮ ЭРХОВНУ ГРОНИНУ!**

Желанье жизни без кручин, Не волноваться без причин. Всегда иметь веселый вид, Забыть совсем, где что болит. Не звать печаль, не стелать, Задором молодым гореть, О днях прошедших не тужить. И много лет еще прожить!

Муж, дети.

АКЦИОНЕРНЫЙ КОММЕРЧЕСКИЙ БАНК

„ЕНИСЕЙ“

КЛЮЧ К ВАШЕМУ УСПЕХУ!

Программа телевидения



ВТОРНИК, 23

6.00 Новости.
6.35 Утренняя гимнастика.
6.45 УТРО.
9.00 Программа передач.
9.15 «Богатые тоже плачут».
10.00 Мультфильм.
10.20 Док. фильм.

10.50 «В тумане». Художественный фильм.
12.00 Новости.
12.20 Лев Яшин.
14.25 «Мир денег Адама Смита».
15.00 Новости.
15.20 «Навеки-19». 2-серия.
16.45 Детский муз. клуб.
17.30 Студия «Политика» показывает...
18.00 Новости.
18.25 Футбол. Чемпионат Европы. Полуфинал. 2-й тайм.
19.15 «Богатые тоже плачут».
20.00 Тема.
20.45 Спокойной ночи, малыши!
21.00 Новости.
21.25 КТВ-1 и канал Франс-Интернациональ представляют... Премьера многосерийного художественного фильма «400 проделок Виржиния». 1-я серия.
22.20 Максима.
22.50 Фермата.
23.10 «Пять колец».
24.00 Новости.
0.25 «Любовь с первого взгляда». День первый.
01.05 «Навеки-19». 1-я и 2-я серии.

ВТОРАЯ ПРОГРАММА

8.00 ВЕСТИ.
8.20 Время деловых людей.
8.50 «Птицы рядом с нами».
9.05 «Первый тайм».
9.20 «Белая ворона».
10.05 «Ключ к мировому рынку. Штат Массачусетс».
10.35 Футбол. Чемпионат Европы. Полуфинал.
12.35 Крестьянский вопрос.
15.15 Там-там-новости.
15.30 Студия «РОСТ».
16.00 «В небесах мы детали одних».
16.30 ТИНКО.
16.45 Теннис. Уимблдонский турнир.
20.00 ВЕСТИ.
20.20 Праздник — каждый день.
20.30 «Санта-Барбара». 56-я серия.
23.30 Телефильм.
24.00 ВЕСТИ.

СРЕДА, 24

6.00 Новости.
6.45 УТРО.
9.00 Программа передач.
9.05 Утренняя гимнастика.
9.15 «Богатые тоже плачут».
10.45 Мультфильмы.
11.15 Премьера док. фильма «Деревенщина».
12.00 Новости.
14.10 Телемист.
15.00 Новости.
15.25 «Задача с тремя неизвестными». 1-я серия.
16.30 «Рок Макс».
17.30 Мультфильм.
17.40 Дневник 1-го Международного юношеского конкурса им. П. И. Чайковского.
18.00 Новости.
18.25 Студия «Политика» показывает...
19.00 «Богатые тоже плачут».
19.45 «Я был счастливым человеком...». А. Д. Попов.
20.45 Спокойной ночи, малыши!
21.00 Новости.
21.25 «400 проделок Виржиния». 2-я серия.
22.20 Портрет на фоне Ж.

Желев».
23.00 «Формер-92». Международный фестиваль кантри- и фок-музыки.
23.50 Док. фильм.
24.00 Новости.
0.25 «Любовь с первого взгляда». День второй.

ВТОРАЯ ПРОГРАММА

8.00 ВЕСТИ.
8.20 Время деловых людей.
8.50 «Неизвестная Россия». Чем жил человек...
9.50 Досуг.
10.05 Великое неизвестное. Алемдар Караманов.
11.25 «Чрезвычайная ситуация».
12.10 «Политгодель».
12.50 «Санта-Барбара». 55-я серия.
13.40 Тюменский репортаж.
15.55 Там-там-новости.
16.10 Предпринимательство и традиции.
16.25 Ключ к мировому рынку.
16.55 Парламентский вестник.
17.10 «Детские мечты». 7-я серия.
20.00 ВЕСТИ.
24.00 ВЕСТИ.
0.20 Коммерческий канал.

Учредители: ТРУДОВОЙ КОЛЛЕКТИВ РЕДАКЦИИ,
УПРАВЛЕНИЕ ПЕЧАТИ И ИНФОРМАЦИИ
АДМИНИСТРАЦИИ КРАСНОЯРСКОГО КРАЯ.

НАШ АДРЕС:
663478. г. Козьмодемьянск
Красноярского края
телефоны: 2-28-98, 2-41-31.

Газета выходит
по вторникам,
четвергам
и субботам

Рукописи не рецензируются и не возвращаются. Мнение авторов публикуемых материалов могут не совпадать с мнением редакции. Ответственность за содержание объявлений несет рекламодатель.

ОТДЕЛЫ РЕДАКЦИИ:
общественно - политический,
социально - экономический,
информационный и
фотоиллюстрационный,
писем.

Индекс 52336.
Печать высокая.
Объем 4 печ. л.
Тираж 5925.
Заказ 074

Кежемская типография управления печати и информации администрации Красноярского края.

РЕДАКТОР Л. И. КЛИМОВИЧ.

Корректор Н. Полюнова.
Метрантаж О. Карнаухова.
Линотипист А. Кригер.
Печатник Ф. Гусев.