

# ПРИМАНЬЕ

## НАШИ ИНТЕРВЬЮ

Как известно, в нашем районе организовано акционерное общество «Кежмалес», инициаторами создания которого стали Кежемский райисполком и концерн «Енисейлес», привлекившие в соучредители Усть-Илимский ЛПК с его мощной технической базой. Базироваться оно будет на территории, находящейся в ведении Кежемского лесхоза, поэтому наш корреспондент М. Карманова встретилась с главным лесничим Кежемского лесхоза А. В. ШАБАНОВЫМ и попросила его ответить на ряд вопросов.

ние насаждений. Так где же гибнущие 18 млн. кубов?

— И все же на сколько млн. кубометров может реально рассчитывать «Кежмалес» на территории Кежемского лесхоза?

— На сегодняшний день ответить на это трудно, поскольку часть лесосырьевой

дом узких лент, что способствует сохранению молодняка и не требует дополнительных затрат на его восстановление. Заготовки же акционерного общества «Кежмалес» будут производиться агрегатной техникой, применение которой не способствует сохранению подрастающей и молодой ценных хозяйственных пород; унич-

## С точки зрения специалиста

— Как вы относитесь к появлению на территории Кежемского лесхоза акционерного общества «Кежмалес»?

— Нормально отношусь. Если это предприятие намерено выпускать лесопроизводство на месте, а не вывозить сырье за пределы района, то оно может принести большую пользу.

— Какую лесосырьевую базу предполагает закрывать за акционерным обществом?

— Такими данными мы не располагаем. Основной базодержатель в районе — К-100, видимо, оно рассчитывает на его базу.

— Генеральный директор акционерного общества В. М. Гаев в своей статье «Лес района — людям» пишет, что первоочередно, «использованию намечаются леса, «вышедшие из

подсочки и буквально гибнущие бесцельно». Их, по данным В. М. Гаева, до 18 млн. кубометров. Что вы можете сказать по этому поводу?

— По данным отчета по отпуску древесины за 1991 год, на 1 января 1992 года по лесхозу числится 10,6 млн. кубометров сосновых насаждений, вышедших из подсочки. До 2004 г. ожидается выход еще 4 млн. кубометров. Что касается гибнущего бесцельно леса, то в 1989 г. было проведено лесопатологическое обследование Брянской специализированной лесоустойчивой экспедицией, в которое было включено 215 выделов Кежемского лесхоза. 91 выдел признан без нарушений, из них на 80 выделах здоровые насаждения. На 124 выделах нарушения обнаружены, но тем не менее на 91 выделе насаждения здоровы и лишь на 4 выделах наблюдается усыха-

базы уже распределена между Кежемским леспрохозом — 50,5 млн. кубометров, Кежемским райлесхозом — 5 млн. 100 тыс. кубов, совместным предприятием «Тальма» — 1 млн. 399 тыс. кубов, «СТРИМ» — 15 млн. 566 тыс. и так далее. Учреждению К-100 выделен лимит ежегодного отпуску древесины в 490 тыс. кубометров. У нас ведут заготовки Кочкитавский леспрохоз — 30 тыс. кубометров в год, такое же количество — Черныбыльский леспрохоз, Новосибирский авиационный завод — 35 тыс. кубов в год. Местные организации планируют заготавливать ежегодно приблизительно 60 тыс. кубометров. Все эти заготовки намечено проводить в этих 10,6 млн. кубометров, вышедших из подсочки.

Основные заготовители из вышеперечисленных ведут заготовку древесины мето-

дом узких лент, что способствует сохранению молодняка и не требует дополнительных затрат на его восстановление.

— Акционерное общество «Кежмалес» обещает вести обязательное лесовосстановление, раскорчевку и подготовку почвы с последующим зарращиванием хозяйственными породами...

— После разрушения почвенного покрова на его восстановление уйдут десятилетия. А растут молодняк хотя бы до того возраста, в каком он остается после рубки К-100, нужно 15—20 лет.

Наш опыт показывает, что все, кто приходит к нам в район, не скупятся на обещания, но в конечном счете берут только деловую древесину, оставляя очистку ложа водохранилища кому-нибудь другому.

с. Кежка.



Тяжелое финансовое положение вынуждает районный узел связи закрывать почтовые отделения в селах. Под угрозой и Аксеновское, хотя объем поступающей корреспонденции здесь не снижается. На село поступает два-три письма в неделю и газеты, а также десятки посылок на подразделения К-100. В каком же положении окажутся колонии К-100 в случае закрытия почты? Об этом, пожалуй, следует задуматься ее клиентам.

На снимке: зав. отделением Зинаида Семеновна Брюханова.

Фото В. РАТУЕВА.

## Благодарность врачам

10 марта у меня был сильный приступ, и меня доставили в участковую больницу в Таежном, где сразу положили на операцию. Сделали очень хорошо, хочу через газету вынести им всем благодарность за помощь и чуткое и нежное ласковое отношение. Нет нигде, наверное, таких докторов как у нас в Таежном. Это хирург Евгений Анапольевич Краснов, гинеколог Юрий Семфилович Вальтер, Александровна Елене медсестра Валентина Рожкова, главврач Александра Павлова Давыдова, санитарки Людмила Кошелева и Надежда Николаевна Делченко. Спасибо им за все, за ласку, дай им Бог здоровья. А я себя чувствую хорошо.

О. НУЖДИНА,  
пенсионерка.

Хочу выразить благодарность и уважение врачам Кюдинского гинекологического отделения и поликлиники, это зав. отделением Ольга Валентиновна Инокентьевна, врач Елена Ивановна Карнаукова, хирургическим медсестрам Анне и Людмиле, медсестрам отделения и пожелать им крепкого здоровья, успехов в труде, счастья и благополучия в личной жизни. Благодарю за их нелегкий, ответственный и беспокойный труд, который облегчает жизнь и здоровье нам, женщинам, приносит счастье и радость в семье. С радником вас Весны, мира и труда.

Т. КОРБАН.

## ОФИЦИАЛЬНО

## Постановление АДМИНИСТРАЦИИ КЕЖЕМСКОГО РАЙОНА

ОТ 16.04.1992 ГОДА Г. КОДИНСК № 149

### О БЕЗОТЛАГАТЕЛЬНЫХ МЕРАХ ПО НОРМАЛИЗАЦИИ НАЛИЧИЯ ДЕНЕЖНОГО ОБРАЩЕНИЯ В КЕЖЕМСКОМ РАЙОНЕ

В связи с дефицитом наличных денег в обращении и в целях мобилизации кассовых ресурсов для обеспечения выдачи заработной платы, пенсий и других денежных выплат населению района ПОСТАНОВЛЯЮ:

1. Предложить руководителям предприятий, организаций и учреждений Кежемского района, независимо от форм собственности, выплачивать заработную плату работникам до 6 тысяч рублей в месяц наличными деньгами из кассы предприятия, а свыше 6 тысяч обеспечить при письменном согласии работников перечисление во вклады комбанков, сбербанка, а также безналичные расчеты за товары, приобретенные работниками.
2. Руководителям торгующих предприятий, организаций района обеспечить беспрепятственный прием документов (чеки, поручения, чековые книжки и др.)

от населения при безналичных расчетах за товары и услуги.

3. Запретить торговым предприятиям района, независимо от форм собственности, производить выплаты наличными деньгами за пределы Кежемского района свыше 10 тыс. рублей за товары, поставленные из других регионов, и не более 1 тыс. рублей для всех остальных предприятий района за оказанные услуги.

4. Обязать руководителей торговых предприятий обеспечить ежедневную сдачу выручки в кассы банков. Предупредить руководителей о персональной ответственности за несвоевременную сдачу торговой выручки.

5. Руководителям комбанков, сбербанка обеспечить выдачу владельцам расчетных чеков, чековых книжек и других платежных документов для оплаты безналичным путем за товары и оказанные услуги.

6. Администрации района совместно с ПСЗО «Богучангастрой» решить вопрос о выделении дополнительного помещения в центре города для размещения группы вкладных операций филиала комбанка «Енисей» в целях удлинения рабочего дня в более удобное время для населения.

7. Контроль за выполнением настоящего постановления возложить на зам. главы администрации района тов. Кучерука Я. Г.

В. Е. ГОРВОРСКИЙ,  
глава администрации района.

♦ У НАС

# Началось выдвигание на сход

В то время как кежемские депутаты прилагают усилия, чтобы восстановить деятельность сельского Совета в ее прежнем виде, в селе началось выдвигание представителей трудовых коллективов и общественных организаций в новый орган — сход граждан. В него должно войти 180 человек со всей территории сельсовета. Собрания по выдвиганию прошли в РПСЦ — избрано 10 человек в аналпредприятия — 20 человек, собрание ветеранов и пенсионеров выдвинуло 20 человек. В ближайшем время намечается провести выдвигание представителей на сход в большинстве совхозов «Кежемский».

Наш корр.

с. Кежма.

## ♦ У НАШИХ СОСЕДЕЙ

### «ОГНИ АНГАРЫ» (БРАТСК)

Как сообщает газета, цены на хлеб в Братске спустились. Сначала они колебались на уровне 7 рублей за буханку, теперь повисли до 11 рублей 70 копеек. Причина — более дорогая цена муки, и если поставщики ее еще повысят, следовательно, возрастает и цена хлеба.

\* \* \*

На водо-спортивной станции п. Падури прошёл фестиваль «Юркин Сибирь и Далнего Востока». В программе — парад парашютистов с купанием. В гостях у братчан побывал итальянец Вальтер.

\* \* \*

Братский комитет защиты мира проводит акцию «Антресоль»: сбор и обмен использованных личных вещей.

### «АНГАРСКИЙ РАБОЧИЙ» (МОТЫГИНО)

В район побывал космонавт, дважды Герой Советского Союза Алексей Леонов. Это был короткий вертолетный визит в Чунояр. Генерал-майор представлял советско-германское предприятие. Цель — открытие лесобобровоющего предприятия. Однако глава администрации настоял на том, чтобы предприятие было совместное с районной администрацией и чтобы оно было деревообработывающим.

### «АНГАРСКАЯ ПРАВДА» (БОГУЧАНЫ)

В будний день, в пятницу, прошла районная ярмарка выноса. Царевича ее была, конечно, торговля. Чего только не предлагала она: от импортных швейных машинок стоимостью в 20 тысяч рублей до конфет «Тичиче молоко».

\* \* \*

Школьные обеды обходятся детям и их родителям бесплатно — районная администрация оплачивает их из бюджета.



## „Челобитная“

Много ума, энергии и изобретательности проявили в 1989 году инициаторы комитета по спасению Ангары для того, чтобы через выскопоставленного змляка передать «челобитную» со 160 подписями жителей поселка Тельный ак самому Генеральному секретарю ЦК КПСС. Разумеется, что если бы не гласность да не земляк, то вовек не достучаться бы кежмаркам со своей бедой и болью до самых верхов коммунистической власти.

И вот надежда! Услышали, да еще так высоко! 23 августа 1989 года Первый секретарь крайкома КПСС О. Шанин докладывает М. Горбачеву: «По Вашему поручению, с выездом на место, мною рассмотрены вопросы, поставленные жителями п. Тельный Кежемского района...»

По части выявленных вопросов разработаны мероприятия и приняты конкретные решения, что позволило значительно снизить напряженность [вот как оказывается! — О. М.]. Однако ряд проблем, входящих в компетенцию союзных органов, требует незамедлительного решения...»

п. 4. О поэтапном сворачивании деятельности организации К-100 МВД СССР, немедленном выводе колоний-поселений из населенных пунктов, при опровергающем наращивании мощностей лесозаготовок...»

М. С. Горбачев на докладную записку реагирует следующим образом: «Гов. Воронину Л. А. (первому заместителю Председателя Совета Министров СССР). Прошу Вас, наконец, анести ясность по этому вопросу». М. Горбачев, 11 октября 1989 года».

И вот уже 11 декабря Л. Воронин докладывает: «С целью снятия социальной напряженности среди местных жителей, вызванной размещением в общих поселках колоний-поселений следкоминтернета, затянута строительство ГЭС (видимое) по накатаной колее ГУЛАГА, как на Беломор-канале, Мангитке и Турксибе, Норильске и Братске, в устье московских чисну все одни спецконтингент — О. М.], МВД СССР переводит в 1990 г. эти колонии в лесные массивы». (СМ. Известия ЦК КПСС, 1990. № 3. с. 179—181).

Бюрократия всегда подмывает и подменяет работу видимостью, она постоянно вводит в заблуждение себя и других, создавая миф о высокой ответственности там, где ответственности нет и пахнет.

Что, например, помешало

О. С. ШЕНИНУ решить Кежемский вопрос, когда он (почти сразу после посещения Кежмы) поднялся на самые вершины власти коммунистического режима? В свое время К. Маркс, критикуя «проклятый капитализм», писал: «Вверху полагаются на низшие круги во всем, что касается знания частностей; низшие же круги доверяют верхам во всем, что касается понимания всеобщего, и таким образом, они взаимно вводят друг друга в заблуждение».

И сколько же времени будет длиться это заблуждение для жителей Кежемского района? Когда закончатся раздраны деревень в долине всей Ангары от Усть-Лимиска до Кодинска? Кто и когда переселит из старых поселков в новые или в город брошенных на произвол судьбы негодных здоровых и работающих колхозников и рабочих лесхозов, а ныне пенсионеров?

Все эти вопросы больно звучат в репортажах из глубинки И. Ю. Бралковой.

## Опасное заблуждение

Ранее мы всегда полагались на государство. Оно должно накормить, нарядить, одеть и обуять, дать жилье, образование, в случае какой либо хвори — вылечить, а затем — в глубокой старости, когда мы станем подобны карпизму и обидьяны — заставить взрослых детей прийти и любить нас. Вся эта идеальная схема, выстроенная в соответствии с пожеланиями, а не реалиями жизни, берущими свое начало не в обществе, а в природе, давно и по-прежнему, уже сыпалась, как карточный домик.

Но мы как бы того и не замечали, продолжали лепить в городах «панельки» (да еще и очереди на них сумасшедшие выстроили за счет массового оттока жителей из сельской местности — перспективные деревни, а в «перспективных» стали возводить пятиэтажки, чтоб деревню к городу приблизить). Закладывали да и продолжали закладывать мины огромной взрывной мощности. «Панельки» даже пятидесяти лет не выдерживают (кругом в городах, где в 60-х годах появились первые панельные «красавицы» в 12-14 этажей уже рушатся, ползают, «текут»), а деревня дагрдирует интеллектуально и физически — все идет от государства, когда же оно в сельском мире с ящиками привезет, да хлеб подешевле поставит

(ведь где-то зерно еще выращивают), иные заведут на деревню к городу прибили жалю.

Вот и д. Недокура ждет (вместе со многими другими) — когда же районные власти да дирекция Богучанской ГЭС и укрывающие К-100 переселят 200 семей из старого поселка в новый? Когда и кто вместо К-100 придет хозяином в окружающую Недокуру тайгу (тобы поустереть, чем К-100, вырубят ангарскую сосну, которой уже на сегодня здесь загодочено около 800 тыс. кубометров)?

А почему ждут? Да все потому, что заблуждение, о котором говорил в свое время К. Маркс, в стране Советов возведено в абсолют. Низы всегда полагаются на верхи в вопросах: что и где строить, на какие

личности населения работали на фирмах, отнесенных по числу работающих к мельчайшим (с числом занятых от 1 до 19 человек), еще 27,7% — на мелких фирмах (с числом занятых от 20 до 99 чел.) и только 6,2% всего занятого населения было трудоустроено на предприятиях, отнесенных к крупным (с числом работающих более 500 чел.). Остальные были заняты трудом на средних предприятиях с числом работающих от 100 до 499 чел. (см. Государственно-монополистический капитал) под ред. Л. Л. Любимова. М.: «Наука», 1989 г., с. 63).

Почему в высокоразвитой Японии так редки крупные фирмы? Да только лишь потому, что они неэффективны. Рынок не приемлет и неповоротливый бизнес.

7 до 10 млн. руб.), то сейчас, когда со 2 января т. г. Россия перешла от декларативных заявлений о рынке к первому действительно рыночному элементу — либерализации цен — на экономике К-100 можно поставить точку.

Кстати, так мыслить далеко не один. Вот что писал по этому поводу 13 ноября 1990 года специальный корреспондент «Известий» А. Тарасов — в статье «Нормы права — законы тайги, или О фирмах, которые сегодня «зона» ставит перед обществом»: «Рынок — не для страны это возможность выжить, то для ГУЛАГА — первая гибель. В МВД же, видимо, считают, что в их силах притерпеться к рынку, обхаживать с ним, и, судя по всему, исправитель-

# Осколок ГУЛАГА

## Рынок не для рабского труда

средства, сколько и кому выделять и т. п. А уже кому и где рубить, за кем закреплять лесосервьевые базы — на то нужно было высочайшее дозволение Совета Министров СССР (протокол которого в 1982 году и была перезаключена лесосервьевая база за учреждением К-100).

Наша планово-административная экономика исходила из того, что лесосервьевые базы леспрохозов и лесхозовские поселки рассчитывались на жизнедеятельность всего в шестьдесят лет. Вырубил лес, а дальше что? Кого интересует — можете свездать в район Чуный и Тулуна, где хозяйничает Братский ЛПК, там на месте сосновых боров — чертополох из сорного березняка вверхемешку с осинником. Некогда (по прежним временам) добротные лесхозовские поселки пришли в упадок, многие дома сгнили и обезлюдели. Изобратор жил только за счет леса.

## Ное-что о «загнивающей» капитализме

Со школьной скамьи до сдачи вузовских экзаменов по теории марксизма и политэкономии нам бивали в голову, что государственно-монополистический капитализм сам вырастит себе могильщика в лице рабочего класса. Но ныне этого не случилось, например, в США, уходя на покой, в среднем получает на руки наличными 100 тысяч долларов в год и больше, а по федеральному закону, принятому еще в 1970 году, никто и нигде на территории США не может заплатить работнику меньше 4,25 доллара за 1 час (с. «бизнес от ума» — репортаж оттуда, где частная собственность — условно производящая». Известия 28.03.91 г.).

Советская идологизированная профессура ведала, что «прозорливости капиталистических акул в лице картелей, синдикатов и трестов, тогда как в качестве деле в 1987 году, например, Япония, 94% всего занятого в промыш-

ная система уже втягивается в него, а потому последние акты шестидесятилетней трагедии архипелага вряд ли будут идиличными и безурядными».

Рентабельность предприятий К-100, находящихся выше шлюза (Недокура, Тельный, Приангарский, Согра, Аксеново), за счет спешных затрат и безудумных кредитов под сумасшедшие проценты будет сведена к нулю. Деревопереработка практически не развита. А рыночная формула Деньги хищническое отношение к



лесным ресурсам России... Гигантские заводы работают крайне неэкономично: на идет только в период навигации, а в остальное время они вынуждены жить за счет кредитов, которые под небольшим, но очень емким предпрятием, чтобы обстоятельства не берет. Цивилизованный предприниматель кредиты берет на новое строительство, техническое перевооружение и реконструкцию, а мы берем для того, чтобы поесть, для удовлетворения нужд вышестоящих органов. Например, предприятие К-100/3 (пос. Недокура) в диаграмме № 105 от 11.02.92 г. предло-

дилось: «...»

ВНИМАНИЕ: ОПАСНОСТИ!

Извлечь металл из реки!

Лесосибирский межрайонный комитет по охране природы представляет результаты анализов воды по водохранилищу в с. Кежма за январь 1992 г. Результаты анализа показали, что загрязнение реки составило: нефтепродуктами — 25 ПДК, фенолом — 5 ПДК, ионами меди — 20 ПДК, цинка — 5 ПДК, марганца — 1 ПДК. Среднемесячный расход воды составил 3290 куб. м в сек. Натурно будет подчитана, какую массу загрязняющей провело с водой в течение января.

Загрязнители, с учетом фона реки, будут: по нефтепродуктам — 10575 тонны, фенолом — 35 тонн, меди — 167 тонн, цинка — 351 тонна, марганца — 263 тонны. Направляется вывод: надо организовать производство по извлечению металла из Ангары. А ведь мы еще пьем воду из реки да и рыбим едим, которая живет в этой воде...

В. КАДАЧ, председатель Кедровского межрайонного комитета по охране природы.

ГАЗЕТНЫЙ КИОСК

ОБ ОПЛАТЕ ОТПУСКОВ

Указом Президента Российской Федерации от 31 марта 1992 года № 321 установлено, что оплата ежегодных отпусков для всех трудящихся должна осуществляться, исходя из заработка, сложившегося за период с 1 января 1992 года до момента ухода в отпуск. До утверждения Министерством труда и занятости населения и Министерством финансов Российской Федерации нового порядка исчисления оплаты отпусков учет роста заработной платы доходов населения сохраняется прежний порядок определения среднедневного заработка.

Например. Работник уходит в отпуск с 1 мая 1992 года. Средний заработок для оплаты отпуска должен определяться следующим образом: четырехмесячный заработок 1992 г. (с 1 января по 1 мая) делится на 4. Полученный среднемесячный заработок делится на 25,4 дня. Затем полученный средний дневной заработок умножается на число рабочих дней отпуска по календарю (а не по графику).

Л. БЕЗРОДНЫХ, специалист отдела по социально-экономической защите трудящихся Федерации профсоюзов края.

ПОТЕРПЯТ ДО 30 ИЮНЯ

Представители правительства стран-кредиторов бывшего СССР решили отсрочить выплату части его до 30 июня с. г. Об этом сообщает в коммюнике министерства экономики, финансов и бюджета Франции. Речь идет о сумме 3,2 млрд. долларов США, которую республике бывшего СССР должны были выплатить 31 марта этого года 7 государствам-кредиторами.

«Назначению учреждения. Для приобретения основных фондов, покрытия затрат на строительство новых объектов и теплоснабжение срочно перечислите ДСП К-100 амортизации I квартала по плану 325 тыс. рублей и средств на теплоснабжение 450 тыс. руб. Кроме того, перечислите на расчетный счет управления в централизованный фонд Главы план I квартала — 340 тыс. руб. Ист. чек финансирования — Банк Ангары. Подписал Абаринцев».

А еще ранее, в 1978-1980 годах, учреждение АЛ-150/1 (пос. Приангарский) так же предприняло строить заборы в районе пос. Народно-Искандерский. Зачем они строились — видно на фотографиях.

ва — ствол. Происходит обеднение почвы, которое сказывается на производстве «сти следующего поколения» леса». (См. «Земля сибирская дальневосточная», 1992 г. № 2, стр. 7).

Поэтому давайте прекрасные пересказывать лесные сказки и мифы. Прекрасно обходился без человека и еще раз обойдется, а если мы все же задумаемся перегородить платинами все реки, прорыть для орошения пустынных земель каналы (забросив неперспективные деревни и земли — ибо трактору типа «Кировец» развернуться негде), опустить в океан все атомные боеголовки и ато-

хов) стройиндустрии и агропромышленного комплекса, а не мнить лес на кирпичи и колбасы.

В США, например, леса занимают 295 млн. га, (в России 749,5 млн. га по данным 1983 года), из них 34 млн. га (17%) принадлежат частным лицам, среди которых 71% имеет в собственности на площади до 4 га, а 15% собственников располагают лесопосадочной площадью до 20 га. Кроме того, 17% от всех лесов США принадлежит предприятиям лесопромышленного бизнеса (т. е. столько же, сколько принадлежит государству). (См. «Лесное хозяйство», 1991 г. № 12, стр. 49).

Собственник леса наведя л павасили бы рубить сосну ускоренной посадкой и сплошными рубками планово-

претили пользоваться лесом общиномно. С крестьянами пришлось поступить осто- рожно. Для своих надобностей лесом разрешалось пользоваться, как и прежде, безденежно, но если на продажу рубка велась, то полагалось в казну такую стоимость леса уплатить. Такими лесами тогда же разработали и опубликовали». (В. Пантелеев, «А леса в Сибири считались божьими...», «Красноярский рабочий», 3.03.92 г.).

А кто же и когда придет хозяином в наш лес? Нам мой взгляд, это должен быть собственник в лице, прежде всего, населения того региона, которое вынуждено кормиться доходом от леса. На месте предприятий бывших лесхозов и хмилесхозов должны образованы акционерные общества открытого типа. Чтобы каждый житель поселка (пенсионер, учитель, медик, почтальон и т. д.) имел свою долю в этой собственности. Чтобы рубить на месте К-100 не пришел другой воренчик с задачей только вырубить и увезти.

существовать не более одного-двух лет (в связи с ратификацией Россией международных правовых актов в области исполнения наказаний в виде лишения свободы и разработки нового уголовного и исполнительного законодательства), то это сегодня явно лишь юристу-неучу или ждущим новый КЧП (вот-тогда-то уже ГУЛАГ обработает свой хлеб).

Выход из нынешней ситуации по К-100 один, он логически вытекает из реформ, проводимых ныне в России правительством в масштабах всей страны: приватизация государственных предприятий, принадлежавших до 10 ноября 1991 года учреждению К-100 (т. е. с 10.11.91 г. права распоряжения федеральной собственностью Министерством и ведомством не принадлежат, государственным имуществом распоряжается государственный комитет по управлению имуществом и его территориальные агентства). В каких-то подразделениях К-100, где недостаточно вольнонаемного персонала, осужденные могут использоваться на контрактных началах, но право распоряжения предприятием необходимо четко и однозначно закрепить за вольнонаемными трудовыми коллективами, с последующим акционированием основных производственных фондов.

Сегодня нужно конкретное дело, а начинать его следует, разставив все по местам в соответствии с требованиями Российской конституции, а не в угоду старой бесчеловечной и безжизненной системе.

Очень верно подметил Роман Солнцева в статье «Невежество власти и что нас ждет», опубликованной в «Красноярском рабочем» (25.11.91 г.): «а если мы будем сидеть по нормам, скрипя зубами от ненависти друг к другу, то нас сметет если не волна Красноярского моря, то волна всенародного отчаяния. Кто-то же должен действовать чтобы остановить сползание к катастрофе».

О. МЕЛЬНИКОВ, п. Недюкура.

Ведь этот процесс, как злокачественная раковая опухоль, ни во времени, ни в пространстве сам по себе не остановится. Хочешь, не хочешь, а нужна хирургическая операция. Ждать, когда К-100 самоликвидируется, это значит, загнать большую часть населения в лапы инфраструктуры жизнеобеспечения, где дислоцируются предприятия К-100, заявленная на их экономику (транспорт, связь, строительство, жилье, здравоохранение, школы, коммунально-бытовые объекты и т. п.).

А то, что К-100 осталось

В условиях рынка

Природа без человека обойдется...

Вот опять витают на газетных полосах ведомственные умозаключения — о пользе дикой и ускоренной рубки леса в наших местах. (Используя подобные аргументы, извели леса средне-азиатской части России и на Урале).

В. Зальцман, член Союза журналистов, он же психолог (он же, с недавних пор, сотрудник аппарата управления К-100), о чем тактично умолчал в «Советском Приангарье» и «Красном рабочем» за 20.03.1992 г. публикует статью под названием: «Черепки вместо золота», в которой обосновывает необходимость присутствия К-100 в регионе и даже: «нужны в Приангарье еще по крайней мере три крупных подразделения, равных по мощности учреждению К-100 (1).

Вот ведь как! Если бы, оказавшись не человек, то природа бы давно погибла, ибо лес сам по себе превращается в «дрова и труху».

Позвольте спросить: а как же выросла красавица ангарская сосна на огромных территориях, где ее никто веками не рубил? Вот что отвечает на этот вопрос психолог, а старший научный сотрудник Читинского института природных ресурсов Сибирского отделения Академии наук В. Ф. Рышков: «Те питательные вещества, которые каждое дерево за полторы сотни лет высосало корнями из земли для развития своих органов, должны возвратиться обратно в течение 2-3 десятков лет после его смерти.

Человек вмешался в этот естественный процесс. Он забирает для своих нужд самую богатую питательными веществами часть дере-

воходы, то с последней космической ракетой нам придется улететь на Марс, чтобы уже там построить коммунистический рай, т. е. планета Земля оказалась слишком крупной, а посему и непригодной для наших величайших экспериментов.

Лесу нужен хозяин

Понятно, что лес, загубленный подосочкой (ради плана по живице) и пожарами, а также перестойной рубки нужно немедленно. Необходимо вести рубки и так называемого планового пользования, но прежде нужно определить хозяина, который на вырученные деньги и кредиты под лес будет приобретать современную технику, оборудование и технологию по глубокой обработке древесины (безотходной) деревопереработке, по развитию небольших предприятий (це-

го пользования. Это только наша плановая экономика с ее гигантоманией породила опасных для леса воренчиков в лице хмилесхозов, лесхозов, «воруцлесов» и предприятий ГУЛАГа. Собственник не позволяет чиновникам из лесного департамента, без его ведома, даже санитарные рубки производить.

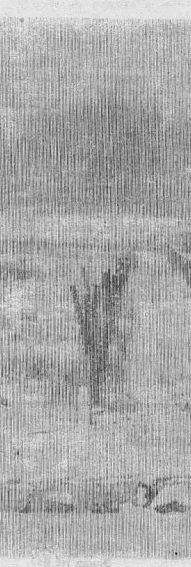
Да и в России, это лет то по назид, лесопользование более разумным было: «Считали сибирские крестьяне лес божьим, а потому пользовались им, как как хотел. Не совершали в тайге ничего не позволяли. Наказывались те, кто раньше срока за шибкой подавался. А если уличали кого в рубке леса поблизости от деревни, то были того...» (цитирует 21 апреля 1863 года Александр II утвердил «временные правила о попенных и посаженных деньгах за право пользования лесом в Тобольской и Томской губерниях. С лицами крестьянских сословий разговор был короток. Всем им одним махом за-

Необходима хирургическая операция

Тов. В. Зальцман в своих «Черепках...» заявляет: «Выход подразделения К-100 из Приангарья должен быть осуществлен. Но как процесс во времени, а не сиоиминутный акт». Это когда же, позвольте спросить?

Ведь этот процесс, как злокачественная раковая опухоль, ни во времени, ни в пространстве сам по себе не остановится. Хочешь, не хочешь, а нужна хирургическая операция. Ждать, когда К-100 самоликвидируется, это значит, загнать большую часть населения в лапы инфраструктуры жизнеобеспечения, где дислоцируются предприятия К-100, заявленная на их экономику (транспорт, связь, строительство, жилье, здравоохранение, школы, коммунально-бытовые объекты и т. п.).

А то, что К-100 осталось



# Реклама • • • Справки • • • Объявления

## ПОСТАНОВЛЕНИЕ

В связи с упорядочением оплаты за содержание детей в дошкольных учреждениях в условиях либерализации цен ПОСТАНОВЛЯЮ:

1. Разницу в оплате за фактическое содержание одного ребенка с учетом ежеквартальной индексации цен и стоимости взаимная с родителей вносят предприятия, учреждения (кроме бюджетных), в которых работают родители детей. Если родители работают в разных организациях — долевое возмещение за содержание ребенка.
2. На сумму средств, направленных на содержание дошкольных учреждений в пределах нормативов, в 1992 году уменьшается облагаемая налогом прибыль.
3. Для обчета суммы затрат на содержание одного ребенка берутся все статьи расходов по смете, кроме ст. 12, 16 (расходы по этим статьям полностью компенсируются из бюджета).

Глава администрации **В. Е. ГОВОРСКИЙ.**

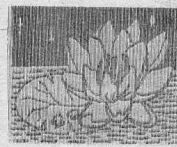
## Поздравляем



с Днем рождения **ВИКТОРА ЕВГЕНЬЕВИЧА ЖУЛЕВА!**

Пусть будет счастье и здоровье,  
И пусть на все хватает сил,  
И каждый день обычной жизни  
Чтоб только счастье принесил.

Родители.



Все, что в мире звучит красиво  
Мы хотим подарить тебе,  
Чтобы был ты самым счастливым  
В этой жизни, на этой земле!

Жена Татьяна,  
дочь Оксана,  
— теща, тесть  
и Виктор Жулева.

## Разное

○ 10 МАЯ В 10 ЧАСОВ НА ТЕРРИТОРИИ ЛОДЧОНОЙ СТАНЦИИ «ПАРУС» СОСТОИТСЯ ОБЩЕЕ СОБРАНИЕ.

### ПРАВИЛЕНИЕ.

○ 03 МАЯ В 10 ЧАСОВ СОСТОИТСЯ СОБРАНИЕ БРИГАДИРОВ ГРАЖДАНСКО-ОПЕРАТИВА «СЕВЕРНЫЙ». СБОР НА ПЛОЩАДКЕ ГАРАЖЕЙ.

○ НАШЕДШЕГО ВОДИТЕЛЬСКОЕ УДОСТОВЕРЕНИЕ АВТ 670455, ТАЛОН ПРЕДПРИЯТИЯ АВЗ 268455 КАТЕГОРИИ А, В, С, Д, Е ВЫДАННЫЕ В КОДИНСКЕ 27 АПРЕЛЯ 1988 ГОДА НА ИМЯ КЛИМОВА ЛЕОНИДА ВЛАДИМИРОВИЧА, ПРОСИМ ВЕРНУТЬ ЗА ВОЗНАГРАЖДЕНИЕ.

○ ПРОДАЮ ОДНОКОМНАТНУЮ ПРИВАТИЗИРОВАННУЮ КВАРТИРУ 15,5 М. КВ.  
УЗНАТЬ ПО АДРЕСУ: УЛ. 25 ЛЕТ БГС, Д. 5, КВ. 16, С 17 ДО 20 ЧАСОВ.

■ Акционерная страховая компания «НИВА» приглашает на работу:

— инспектора, оклад 1800 рублей;  
— агентов, оплата сдельная от 5 до 11 процентов от поступивших платежей.

Выплачивается районный коэффициент и северная надбавка до 50%.

Обращаться по адресу: ул. Колесниченко, дом 14 [общ. № 5] с 9 до 18 часов.

## МЕНЯЕМ

♦ двухкомнатную выкупленную квартиру [27,3 м кв.] в Бешке (бывший Фрунзе) на трех- или двухкомнатную в г. Кудинске.

Обращаться в Кудинске: ул. 25 лет БГС, Д. 11, кв. 133, после 19 часов. В Бешке — телефон 41-29-39.

♦ двухкомнатную квартиру в г. Кудинске или в Братске на квартиру в Москве или Подмосковье. Обращаться по тел. 2-24-01 в рабочее время.

♦ двухкомнатную квартиру (31 кв. м на третьем этаже) в г. Шушенское Красно-

ярского края (с телефоном) на равноценную в г. Кудинске. Первый этаж не предлагать. Телефон в Шушенском 3-28-58, в Кудинске — 2-25-46 (до 14 часов).

○ ТОРГОВЫЙ ОТДЕЛ ПРИ УЧРЕЖДЕНИИ К-100 ПРИОБРЕТЕТ ГАРАЖ НА ВЗАИМОВЫГОДНЫХ УСЛОВИЯХ. ТЕЛЕФОН ДЛЯ СПРАВКИ 3-13, 3-53 ЧЕРЕЗ КОММУТАТОР 2-28-71.

○ Желаных приобрести пылесос «Буран-5М» по цене 5500 рублей просим подать заявки по адресу: ул. Гаюкина, 9/1, кв. 22. Справки по телефону: 2-42-17 (с 8 до 17) и 2-28-21 (с 17 до 21).

Фирма «ЭКОС».

■ Бюро труда и занятости населения Кежемского района приглашает преподавателей по специальности бухгалтер и экономист, имеющих практический опыт работы, для вечернего обучения группы бухгалтеров на договорной основе при учебном комбинате ПСЭО БОГЭС.

Обращаться по адресу: Районная администрация. Бюро труда и занятости населения Кежемского района.

■ В акционерное общество «СТРИМ» на постоянную работу требуются сторожа на производственную базу, расположенную в районе пионербази. Заработная плата 5000 рублей.

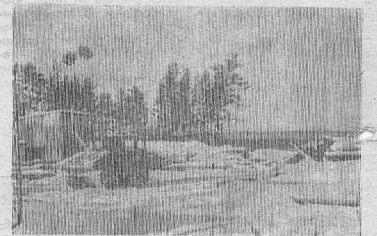
За справками обращаться по адресу: Колесниченко, 3, тел. 2-26-43.

## УПРАВЛЕНИЕ СЕЛЬСКОГО ХОЗЯЙСТВА ОБЪЯВЛЯЕТ

В связи с проведением заключения договоров по поставкам сельскохозяйственной продукции всем представителям сельхозпредприятий, фермерских хозяйств, крестьянских хозяйств прибыть в г. Кудинск в здание районной администрации 05.05.92 г., иметь при себе plano-экономические расчеты.

Основание: телеграммы из краевого управления и Министерства сельского хозяйства.

## Для тебя, выпускник



БЕЛОЯРСКОЕ СРЕДНЕЕ ПРОФЕССИОНАЛЬНО-ТЕХНИЧЕСКОЕ УЧИЛИЩЕ № 73 Свердловской области объявляет прием учащихся на 1992-93 учебный год по специальности:

— мастер подсоски леса и лесозаготовок, срок обучения 6 месяцев, начало занятий 15 октября;  
— плановик, бухгалтер для работы в лесозаготовительной и деревообрабатывающей промышленности. Принимаются без экзаменов юноши и девушки, имеющие среднее образование. Срок обучения — 10 месяцев, начало занятий 1 сентября.

В училище принимаются командированные предприятия, а также по свободному набору.

Предоставляется бесплатное общежитие. Зачисленным в училище выплачивается стипендия.

Правила приема общие для всех училищ. Также производится набор на платные курсы по подготовке бухгалтеров малых предприятий. Срок обучения 6 месяцев. Начало занятий с 1 октября. Плата за обучение 3 тыс. руб.

АДРЕС УЧИЛИЩА: 624030 Свердловская обл., п. Белоярский-3, ул. Школьная, 1, СПТУ-73. Телефоны: 2-16-49; 4-31-43.

Педагогический коллектив Кежемской средней школы и работники отдела народного образования выражают соболезнование Брюхановой Галине Григорьевне по поводу смерти мужа Брюханова Петра Самойловича — учителя географии, биологии Кежемской средней школы.

НАШ АДРЕС:  
663470, г. Кудинск  
Красноярского края  
телефоны: 2-28-99, 2-41-31.

Газета выходит по вторникам, четвергам и субботам

ОТДЕЛЫ РЕДАКЦИИ: общественно-политический, социально-экономический, информаций и Подмосковье, фотоллюстрации, писем.

Индекс 52336. Печать высокая. Объем 1 печ. л. Тираж 5925. Заказ № 052.

Кежемская типография управления печати и информации администрации Красноярского края.

Ответственный редактор Г. Барановская.  
Корректор М. Митранак.  
Лицензиат Г. Левадо.  
Печатник Ф. Гусев.

Учредители: ТРУДОВОЙ КОЛЛЕКТИВ РЕДАКЦИИ, УПРАВЛЕНИЕ ПЕЧАТИ И ИНФОРМАЦИИ АДМИНИСТРАЦИИ КРАСНОЯРСКОГО КРАЯ.

ЗА РЕДАКТОРА Г. Ю. БАРАНОВСКАЯ.