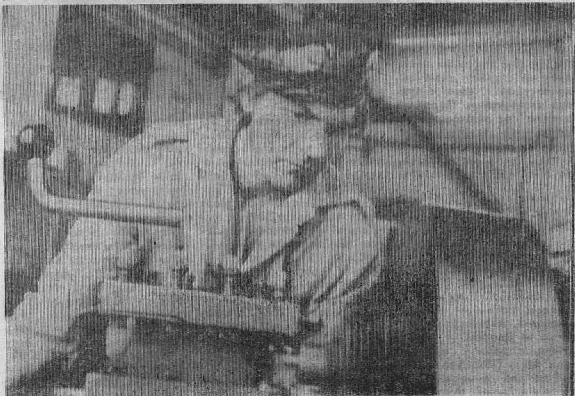


Советские ПРИИМЕРЫ

ОБЩЕСТВЕННО-ПОЛИТИЧЕСКАЯ ГАЗЕТА КЕЖЕМСКОГО РАЙОНА

ЧИТАЙТЕ В НОМЕРЕ:

- «Выбор чернобыльцев, павших на Паново, закономерен: хорошая лесосырьевая база да сопутствующие ей удобства и красота этих мест...» — стр. 1.
- «А теперь вот выполнить свой долг, — проводить и отплыть и отплыть в родину приехали ее дети...» — стр. 2.
- «Хотелось бы очень, чтобы всех виновных в этой нераспорядительности, а так же в нанесении причиненного ущерба... наказали» — стр. 3.
- «Все эти вопросы я адресую руководителю, имеющему прямое отношение к сельскому хозяйству...» — стр. 3.



♦ К 15-ЛЕТИЮ БОГЭС

АЛЕКСАНДР ЛЕОНИДОВИЧ ПЕТРОВ — ОДИН ИЗ СТАРОЖИЛОВ СТРОЙКИ, ПРИЕХАЛ В ЭТИ МЕСТА ОСЕНЬЮ 1975 ГОДА. СЕЙЧАС ОН РАБОТАЕТ ТОКАРЕМ В ПЭТСК.

Фото В. РАТУЕВА.

В ИСПОЛКОМЕ РАЙСОВЕТА

25 июня состоялось заседание исполкома райсовета. Рассмотрены вопросы: о работе ПУМЖХ по обслуживанию населения с. Кежма и п. Новая Кежма; о регистрации малых предприятий; о порядке взъяснения на территории района налогов; о введении пропускной системы проезда автотранспорта через основные сооружения Богучанской ГЭС и некоторые другие.

Позже будет представлена более подробная информация по главным вопросам.

ГОРСОВЕТА

На первом этапе городской столовой № 3, где раньше был диетзал, скоро начнет свою работу кафе «Коджинская заправка». Цены пока неизвестны.

А вот про цены рынка мы уже сообщали. Городской рынок заработал. Назначен директор — Н. Е. Васильева. Принят временный прейскурант услуг, а также установлен размер штрафа за торговлю без оплаты работы по торговле.

Также исполком горсовета решил установить местный налог с продаж продовольственных и промышленных товаров, произведенных на территории предприятий, кооперативами, частными лицами, торгующими по свободным ценам — в размере 15 процентов от назначенной стоимости. Решение принято, как говорится в нем, с целью снижения цен на овощи и фрукты, завозимые частными лицами в город, которые не хотят сдавать их в торгующую сеть и торгуют на рынке.

При Коджинском горисполкоме уже зарегистрировано 25 малых предприятий (не считая гаражных и садово-огороднических кооперативов). В мае-июне появились на свет шесть МП. Среди них «Транзит» — платное обслуживание сантехникой и обустройство дорог; «Делос» — заготовка и переработка древесины; «Саша» — производство различных видов строительных материалов, предметов из древесины; «Сбор» — заготовка пищевых и лекарственных продуктов леса и другое; «Логос» — обслуживание КИПиА и др.; «Горизонт» — производство объектов производственно-технического назначения и другие виды услуг, связанных с сервисным обслуживанием автомобилей, реализацией запасных частей, строительством автостоянок, автостоянкам за пределами территории в четвертом микрорайоне города.

КЕЖЕМСКИЙ РАЙОН: СЕГОДНЯ И ЗАВТРА

СЕЛО, значит, наше Радово — двором, почтой, два ста... — писал Сергей Есенин.

В паново двора почти столько же — 218. И места пановские, складывая их, немерен, хорошие лесосырьевая база да сопутствующие ей удобства и красота этих мест... — стр. 1.

«А теперь вот выполнить свой долг, — проводить и отплыть и отплыть в родину приехали ее дети...» — стр. 2.

«Хотелось бы очень, чтобы всех виновных в этой нераспорядительности, а так же в нанесении причиненного ущерба... наказали» — стр. 3.

«Все эти вопросы я адресую руководителю, имеющему прямое отношение к сельскому хозяйству...» — стр. 3.

«Ангар», центральная усадьба которого находится в Паново, с этим предприятием и был посвящен сход. Председатель Пановского сельского Совета народных депутатов А. Г. Верещагин был немного словен.

«Леспромхоз — наш сосед. Как сложится с ним взаимоотношения, так и будем жить. Пришли сюда чернобыльцы не на год. Думаю, что за тот срок, что требуется им для становления, определится и судьба Богучанской ГЭС. А значит и наша. Сработаем мы с леспромхозом или не сработаем, но другого варианта я не вижу. Если у кого-то есть иные предложения, давайте обсудим. Не доверяйте пока соседу, основанней нет. Приезжайте, основанней не колонии К-100, взаимоотношения с которыми всем хорошо известны. Думаю, что в районе нас тоже поймут. Главное, чтобы у людей появилось хоть какое-то уверенность, что им будет в случае чего куда пойти, на что рассчитывать.»

О том, насколько нужны сегодня хозяйству крепкие тылы, говорил на сходе и директор совхоза «Ангар» В. А. Приказалин: «Обстановка в общем-то всем известна. Сил у района, чтобы нам чем-то помочь (техникой, стройматериалами) не хватает. Сами же мы не располагаем большими жилищными условиями труда. Все пришло в негодность, а производственным росте в таких условиях нечего и мечтать. Убежден, что от добрых отношений с нашим соседом, от договора с ним

будет много зависеть. Давайте просить райсовет дать нам на это согласие. ПЛАВНЫЙ инженер Чернышев, отвечая на вопросы многословен, да не требует красноречия. Представляя администрацию предприятия, он дал его характеристику: «Создавая леспромхоз начали в прошлом году. Лесосырьевая база закреплена, следовательно, и заходить на место коллектива будет основательно, так

собранных об итогах работы трудовых коллективов, дал оценку общей обстановке в районе, ответил на вопросы. В леспромхозу поленной платы за лес район получает с самозаготовителей по пять рублей за каждый кубометр плюс на 50 рублей товаров. Всего в район самозаготовители поставляют на 15 миллионов рублей различных товаров и на полтора миллиона техники. Что касается Чернобыльского леспромхоза, то райсо-

вет будет держать его взаимоотношения с населением Пановского сельсовета и расположенными на его территории организациями на своем контроле. Выбор чернобыльцев, павших на Паново, закономерен: хорошая лесосырьевая база да сопутствующие ей удобства и красота этих мест сыграли свою роль. Что получится из такого соседства — предугадать трудно. Пановцы прежде всего, а с ними и фруловские, усольевские, аксеновские жители приобретают хороший рынок сбыта своей чистой продукции и самую горячую заинтересованность гостей в развитии линейки товаров. В. И. Товкин рассказал, что леспромхоз кровно заинтересован в развитии совхоза и увеличении производства продукции. Поэтому может поставить коровник, оказать помощь в покупке комбайнов и сахара. Кстати, отметил он, к концу октября на железнодорожной станции Усть-Илимска леспромхозу должны сдать туник, что самым благоприятным образом скажется на доставке грузов, в том числе и для нужд района, не придется платить разорительных штрафов за простой вагонов.

НА СХОДЕ присутствовали и выступил председатель райсовета В. Е. Говорский. Он проинформировал

вами одними их не закрыл. Когда-то многие из нас считали, что понимание и согласие в решении своему производителю К-100. Не получилось. Из пяти колоний поселенцев, расположенных на территории Пановского сельсовета, ни одна не может похвалиться добрососедскими отношениями с местным населением. Напротив, на фермах совхоза не затихают требования полного вывоза всех колоний за пределы района.

«А не сложится ли такие же отношения и с новым соседом?» — спросил кто-то на сходе.

— Не, должны, — убежден А. Г. Верещагин. — Судя по первым шагам, Чернобыльский леспромхоз и предприятие серьезное. И руководители — тоже. Заключенный договор на 300 тысяч рублей им выполнен уже на 85 процентов. И если кто-то думает «выжить» из леспромхоза как можно больше, то напрасно. Не надо этого. Нам взаимовыгодного нужны по-настоящему добрососедские отношения.

ЧТО ЖЕ, испытывая беда у легко поймет нужду другого. У обеих сторон создаются условия для подлинного взаимопомощи, для взаимовыгодного партнерства. У той и другой стороны сегодня одна проблема — как «выжить». Вопрос «завоцать или нет» привал пановцев к тому, что было потеряно минимум лет 15. Если раньше затыкали хоть какие-то дыры при помощи шабашников, то в последнее время этого нет. Неуверенность, бесперспективность обернулись равнодушием, снижением активности.

Прошедший сход вернул людям надежду.

Считаю, что есть смысл идти на прямые связи с леспромхозом, что райсовет не будет этому препятствовать; у нас столько дыр, что сло-

УКРЕПЛЯЮТ ТЫЛЫ

канской ГЭС. А значит и наша. Сработаем мы с леспромхозом или не сработаем, но другого варианта я не вижу. Если у кого-то есть иные предложения, давайте обсудим. Не доверяйте пока соседу, основанней нет. Приезжайте, основанней не колонии К-100, взаимоотношения с которыми всем хорошо известны. Думаю, что в районе нас тоже поймут. Главное, чтобы у людей появилось хоть какое-то уверенность, что им будет в случае чего куда пойти, на что рассчитывать.»

О том, насколько нужны сегодня хозяйству крепкие тылы, говорил на сходе и директор совхоза «Ангар» В. А. Приказалин: «Обстановка в общем-то всем известна. Сил у района, чтобы нам чем-то помочь (техникой, стройматериалами) не хватает. Сами же мы не располагаем большими жилищными условиями труда. Все пришло в негодность, а производственным росте в таких условиях нечего и мечтать. Убежден, что от добрых отношений с нашим соседом, от договора с ним

будет много зависеть. Давайте просить райсовет дать нам на это согласие. ПЛАВНЫЙ инженер Чернышев, отвечая на вопросы многословен, да не требует красноречия. Представляя администрацию предприятия, он дал его характеристику: «Создавая леспромхоз начали в прошлом году. Лесосырьевая база закреплена, следовательно, и заходить на место коллектива будет основательно, так собранных об итогах работы трудовых коллективов, дал оценку общей обстановке в районе, ответил на вопросы. В леспромхозу поленной платы за лес район получает с самозаготовителей по пять рублей за каждый кубометр плюс на 50 рублей товаров. Всего в район самозаготовители поставляют на 15 миллионов рублей различных товаров и на полтора миллиона техники. Что касается Чернобыльского леспромхоза, то райсо-

вет будет держать его взаимоотношения с населением Пановского сельсовета и расположенными на его территории организациями на своем контроле. Выбор чернобыльцев, павших на Паново, закономерен: хорошая лесосырьевая база да сопутствующие ей удобства и красота этих мест сыграли свою роль. Что получится из такого соседства — предугадать трудно. Пановцы прежде всего, а с ними и фруловские, усольевские, аксеновские жители приобретают хороший рынок сбыта своей чистой продукции и самую горячую заинтересованность гостей в развитии линейки товаров. В. И. Товкин рассказал, что леспромхоз кровно заинтересован в развитии совхоза и увеличении производства продукции. Поэтому может поставить коровник, оказать помощь в покупке комбайнов и сахара. Кстати, отметил он, к концу октября на железнодорожной станции Усть-Илимска леспромхозу должны сдать туник, что самым благоприятным образом скажется на доставке грузов, в том числе и для нужд района, не придется платить разорительных штрафов за простой вагонов.

Б. ШАХОВ.

♦ ФОТООЧЕРК ИРИНЫ И ВИТАЛИЯ БРАЛКОВЫХ.

ВСТРЕТИЛИСЬ, ЧТОБЫ РАССТАТЬСЯ



СЕЙНАС ВО ДВОРЦЕ НЕ НАБЕРЕТСЯ И 10 ОБИТАЕ-
МЫХ ДВОРОВ. ОДНА ИЗ СТАРОЖИЛОВ — ЛИДИЯ НИ-
КИТИНА. НЕКОТОРЫЕ ИЗ НИХ ПОСЛЕ ВОЙНЫ

Вода была прохладной. Тампли у берега больше камни, отдыхал рядом катер с названием «Дрозд», бродили по мелководью девочки, солнце слепило с безоблачного неба — жарко. Яркая зелень разросшейся травы, деревьев скрывала уже старые скрюченные постройки, дома с лущеными глазами. Поросята ошалели от неожиданного многолюдья там, в центре деревни: играла гармонь, плясали, пели, агли то веселые, то грустные разгово-ры.

С УБОТНИЙ день 22 июня во Дворце собрал вместе сотни полторы людей с разных мест нашего края и страны. Повод — традиционная (для района) встреча-прощание с родным селом. Сначала — Рожково, потом — Займка, Алешикино, Аксеново и вот теперь — Дворец.

Инициаторами встречи стали Анна Петровна Панова и ее две дочери — Валентина и Галина. Анна Петровна проработала во Дворцеком сельском Совете 30 лет, из них 22 года — секретарем, сейчас она живет в Красноярске. Опыт делопроизводителя ей пригодился при подготовке встречи: она искала в архиве данные о родной деревне, искала и пропавшую тайгу, когда и слов-то таких не знали: ГЭС, водохранилище, но когда увидела красавицу Ангару, на правом ее берегу — вырос монастырь, и было это в 1619 году. Известно, что его восстановил, после случившегося спустя два столетия пожара, купец Толстых. Осталась в истории и фамилия последнего священника (уже ангарская) — Рожков. Так вот, версия происхождения села и связана с монастырем. На левом берегу мошак развели свое хозяйство, или, как они на-зывали, дворы. Их станови-лись все больше и больше, так и образовалась деревня со сказочным названием Дворец, хотя история име-ни довольно будничная.

О ЖИЗНЬ во Дворце текла отнюдь не свои-ми. И здесь были свои «дворцовые перевороты». В революционной истории района у этого села своя

особая роль. Начать хотя бы с того, что в районе было три места, куда в основном ссылали политссыльные: Кежка, Пропихино и Дворец. Среди «политиков», как их тут называли, был большевик-искровец Дтелов, высланный на вечное поселение. (Он женился на ангарке: один их сыновей — на фронте, другой присутство-вал на встрече 22 июня). Здесь, во Дворце нашел поддержку и Серго Орджоникидзе, бежавший из ссыл-ки.

Сохранились до сих пор исторические места во Дворце. Возвышается Караульная гора, напоминающая о своей за-слуге: в годы гражданской войны каждое село выстав-ляло по отряду — общине, которые по очереди несли караул на этой горе. Благо-даря этому, со стороны Чер-вянского тракта (ведущего уже на большую дорогу) бел-ые не смогли прорваться в Дворец. Прорвалась небольшая груп-па Бурлова, которая попо-лилась людьми во Дворце. Ушел с ними и Илья Николаевич Попов. Он дошел до Дальнего Востока, участво-вал в разгроме Колчака. (Сейчас Илья Николаевичу 90 лет, он живет в г. Лесосибирске, всю зиму соби-рался на встречу, мешал о ней, но больное сердце не позволило. Были его сын и дочь — на снимке справа).

Годы шли чередой. Не-возможно сейчас воскресить их все. Был колхоз, была война. И в этот день встре-чи — ведь не даром опре-делились с такой датой: 22 июня — почтили память не-завушедших с войны. Трид-цать фамилий знаитала ве-ликая перед минутой мол-чания; среди них наиболее частые: Верхотуровы, Попо-вы, Рожковы и Сизых. Орга-низаторы встречи смогли восстановить и некоторые «белые пятна» истории: об-раны фамилии тех, кто был

репрессирован в 1938 году и посмертно реабилитиро-ван в 1958-ом. Это П. Т. Па-нов, П. В. Рожков, В. Верхотуров, И. К. Попов, Н. В. Верхотуров, С. И. Верхоту-ров, А. Романов, К. В. Верхотуров.

Не забыли вспомнить сельчане и тех, кто умер, ко-гда многие уже развлеклись и деревня не проводила их в последний путь, не опла-кала их, не отпела... А те-перь вот выполнить свой долг — проводить и отпеть, и отплатить свою родню приехали ее дети...

В ЕДУЩАЯ торжественной части встречи Валентина Пальгуева предложила всем собравшимся зайти в гости в каждый дом знакомой ули-цы, но сделать это мысле-но, вспоминая и восстанавли-вая ушедшее в прошлое. Называлась фамилия и, кто присутствовал из этой се-мьи, поднимался с места, показывал себя и своих до-рогих. Детей-статья тор-рем, кто, выходя к микро-фону, говорил последние «прости» своей земле, сво-им предкам. Односельчане откликлись искренне, серд-цем, смеялись и плакали.

Запомнились слова Влади-мира Ильина Попова (ныне доцента технических наук, г. Челябинск), когда он го-ворил о погибавшей дерев-не: «Кому будет лучше если тебя не будет?»

Да, кому! Уж во всяком случае не им — примчав-шимся с разных сторон. Мож-но не поверить, но так было — заканчивалась про-грамма, к микрофону вышел заплаканный человек, ко-торый смог от усталости ска-зать только: «Здравствуйте, земляки!» — шесть суток на своей машине добирался из Томска Виктор Иванович Па-нов. Добрался. Успел.

ЧТО ЕЩЕ добавить? Был, конечно, накрытый стол — длинный, как улица, где пироги с харисом соседств-вовали с ананасовым соком. Говорили тосты, бужели. Ли Вячеслава Дмитриевича Шешина и Марию Петровну Мелькову (председателя и секретаря сельсовета), а также Элину Викторовну Шубину за тот вклад, что внес каждый из них в под-готовку этой встречи. Были прощания до утра, было и прощание до слез, до боли, которая остается в их сердцах теперь навечно.



ПРЕСТИЖ профессии земледельца

ВЕСПЕРСПЕКТИВН А Я, умирающая деревня в этой стране — явление, бывшее обычным, а здесь, в Кежемском районе, где Богучанским морем будет затоплена немалая территория, проблема села еще более остра.

Деревня Дворец, одна из самых древних в родословной Кежемского района, — тому прямое подтверждение. Когда-то близлежащие к ней места славилась и рыбой, и редким зверем, чье изобилие кормило не только соседние волости, но и даже губернию...

АНАТОЛИЙ Гуттин, взявший в аренду здесь земли, рисковым мужиком оказался. А я так понял: риск его — больше от безысходности и боли за землю, за жизнь, за детей своих и чужих.

Разговор давнишний с ним пока мне не давал, хотя и времени прошло изрядно, и планируемой второй встречи у нас не случилось — дела, заботы. У меня — строчки, у него — стадо коров и проблемы, проблемы... Одна из которых — покосы, что были ему, арендатору, переданы от совхоза «Заледедевский» директором И. В. Сизых по договору на пять лет.

Сено то, что было скошено с совхозных старых покосов, помогло ему зиму 1990 года выстоять и прокормиться. Не было в его стаде падежа, как в совхозе «Кежемский», «Ангар» — от недоодевания и голода, а был нормальный уход и сытость, да и молока хозяйка надавала в три раза больше, чем в совхозе, а по

жирности — и сравнивать нечего!

Не vez он, Гуттин, сено из Талды-Курганской области, как это делали соседи по «фермерству», из подобно-ко хозяйств К-100/4, все сам добывал, своими руками, считая каждую копейку и лес сохраняя, а мог бы и лес продать, а мог бы и продать к К-100 войти и объявить: а мне тоже надо! Да видно, совесть у него есть. Не захотел он унизиться и просить, как делают это многие.

28 гектаров сенокосных угодий изъят у Гуттина сельсоветом, оставив без кормовой базы, обречая совхозных буренок (стадо в 54 головы) на смерть (да плюс своих 12 голов)...

Правомочность такого решения вызывает недоумение и массу вопросов: как может сельсовет распоряжаться

но уже сегодня спрогнозировать: ферму Гуттина придется сокращать, что при больших материальных затратах и налогах (до 50%), без увеличения поголовья, — это, действительно, конец. Да еще при цене живого веса за килограмм два рубля 75 копеек!

В прошлом году было засеяно 13 гектаров, на общий вес — 1380 кг, а продано по той же «блансовой» цене. Но до сих пор расчеты с А. Гуттиным совхозом «Заледедевский» не произведены. Семья живет в долг, на кредиты. Надолго ли хватит этих кредитов после резкого повышения цен и снижения уровня жизни, особенно на селе?

Все эти вопросы я адресую руководителю, имеющему прямое отношение к сельскому хозяйству, от которого напрямую зависит судьба Дворецкой фермы: К. К. Гафуров, И. В. Сизых, Н. Н. Алексеевичев, В. Д. Шишину, М. Е. Нецаеву.

В. ИНОЗЕМЦЕВ.

«Помощники» из ИТК-29

Лето для лесхоза началось с пожара. Один за другим возникли пожары на одном месте, то в другом. Хороши работали на тушении пожаров лесная охрана лесхоза и Кежемского авиаотделения, быстро локализуя их. Но вот 11 июня в Аксеновском лесничестве в базе К-100 возник девятый по счету лесной пожар. Он стремительно разрастался. Десянтники авиаотделения самоотверженно боролись с ним, но силы оказались неравны, и небольшой группе людей пришлось обратиться за помощью к учреждению К-100.

12 июня по личному распоряжению начальника И-100 генерал-лейтенанта В. Ф. Ракица, решением ИТК-29 было дано распоряжение о выделении людей на разбушевавшийся пожар, и для выполнения этого приказа был послан нарочный Крику, который доложил, что люди в количестве 20 человек вылететь на пожар готовы и можно выслать вертолет.

Вечером 12 июня вертолет вылетел за людьми, но их на месте не оказалось. На следующий день, 13 июня, инженер охраны лесхоза за Ю. А. Юдина выехал в ИТК-29 для служебного расследования. По пути к колонии ему навстречу попала машина с людьми. На зорком Ю. А. Юдине, готовый ли он на пожар, последовал положительный ответ.

И вот 13 июня около 10 часов утра люди вылетели на пожар. Прибыв на место, увидели, что ни лопат, ни старшего офицера нет. И от старшего офицера отказались. На следующий день, 14 июня, инструмент был заброшен, но людей на месте не оказалось, они ушли пешком обратно.

Вот так помогли тушить пожар работники ИТК-29. Хотелось бы очень, чтобы всех виновных в этой нераспорядительности, а также в нанесении причиненного ущерба за пустой прогон вертолета Ми-8 в сумме 915 рублей строго наказали.

А. БОГДАНОВ,
директор Кежемского лесхоза.

★ КОНКУРС ПРОДОЛЖАЕТСЯ

СТИХИ И ПЕСНИ

Хорошо, когда история остается в стихах и песнях. Тогда и память будет живой и осязаемой. Да, есть повод: оргкомитет по подготовке празднования 15-летия Богучанской ГЭС объявил стихотворно-песенный конкурс. И поэтические души отозвались. Первые строки Г. Зеленинкой, С. Сорочкина уже опубликовала наша газета. Это — стихи. А известная уже городу Валентина Ткачева написала две лирических песни. Она исполнила их в пятницу, когда собралась комиссия. Она исполнила их в пятницу, когда собралась комиссия. Она исполнила их в пятницу, когда собралась комиссия.

Итоги еще не подведены. Вторая — и последняя — встреча конкурсантов и жюри назначена на понедельник, 1 июля (19 часов, музыкальная школа).

На снимке: поэт В. Ткачева, аккомпанирует В. Петровичем.

Фото В. ЗЫКОВА.



ИЕДАВНО, как известно, создан пенсионный фонд РСФСР. Он является самостоятельным, кредитно-финансовым учреждением, осуществляющим свою деятельность применительно к Закону РСФСР «О банках и банковской деятельности в РСФСР».

Пенсионный фонд обеспечивает: сбор и аккумуляцию на территории РСФСР взносов на социальное страхование, предназначенное для выплаты органами социального обеспечения пенсий и пособий;

финансирование расходов органов социального обеспечения на выплату пенсий и пособий;

участие РСФСР на основе заключенных экономических соглашений в финансировании союзных, межреспубликанских и региональных программ социального обеспечения;

контроль за правильным расходованием средств фонда, а также совместно с налоговыми органами контроль за своевременным и полным поступлением в фонд взносов на социальное страхование;

привлечение в фонд добровольных взносов от советских и иностранных граждан, предприятий и организаций.

Для обеспечения этих целей и осуществления выплат пенсий и пособий по-прежнему в РСФСР, а том числе и в Красноярском крае, созданы отделения Пенсионного фонда РСФСР.

Пенсионный фонд РСФСР имеет важное значение в условиях перехода к рыночным отношениям. Являясь государственной собственностью, подотчетной Верховному Совету РСФСР, он обособ-

лен, его денежные средства не входят в состав республиканского бюджета, других бюджетов, фондов и изъятию не подлежат.

Средства Пенсионного фонда формируются за счет: страховых взносов предприятий и организаций, независимо от используемых форм собственности и хозяйствования; страховых взносов граждан, занимающихся индивидуальной трудовой деятельностью, в том числе фермеров; страховых взносов работающих граждан;

ассигнований из республиканского бюджета РСФСР на выплату пособий органами социального обеспечения;

ассигнований из государственного бюджета СССР на выплату пенсий для военнослужащих и приравненных к ним граждан, членов их семей, а также выплату пособий, установленных законодательством СССР;

добровольных взносов советских и иностранных граждан, предприятий и организаций и других поступлений.

С января 1991 года все предприятия и организации, независимо от форм собственности и подчиненности, находящиеся на территории РСФСР, вносят взносы на социальное страхование в размере 26 процентов по отношению к начисленной оплате труда. Из них 20,6 процента должны перечисляться в Пенсионный фонд РСФСР. Граждане, занимающиеся индивидуальной трудовой деятельностью, в

том числе фермеры, производят отчисления в этот фонд в размере 5 процентов их дохода, работающие граждане — в размере 1 процента заработка.

С суммы авторского гонорара, предприятия и организации уплачивают страховые взносы в Пенсионный фонд РСФСР в размере 26 процентов. За гражданами, работающими у отдельных лиц по договорам, нанимателями уплачиваются взносы по тем же нормам, как предприятия и организации.

Общественные организации инвалидов и пенсионеров, их предприятия, учреждения, объединения и учебные заведения освобождаются от уплаты страховых взносов.

Все предприятия, учреждения и организации, в том числе колхозы, кооперативы, малые предприятия, лица, наниматели отдельных граждан по договорам, а также граждане, занимающиеся индивидуальной деятельностью, должны пройти регистрацию у государственных уполномоченных по месту их нахождения, а также своевременно представлять им расчетные ведомости по средствам Пенсионного фонда.

Страховые взносы начисляются предприятиями и организациями на все виды заработка (дохода), из которого в соответствии с Законом РСФСР «О государственных пенсиях РСФСР» исчисляются пенсии.

Предприятия и организации уплачивают страховые взносы один раз в месяц

НОВЫЙ ФОНД РСФСР

— в срок, установленный для перечисления налогов с заработной платы. В таком же порядке предприятия и организации начисляют и удерживают обязательные страховые взносы с работающих граждан, включая работающих пенсионеров.

Граждане, занимающиеся индивидуальной трудовой деятельностью, уплачивают страховые взносы с доходов и в сроки, определенные Законом РСФСР «О порядке применения на территории РСФСР в 1991 г. Закона СССР «О подоходном налоге с граждан СССР».

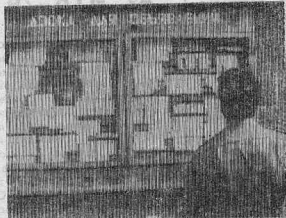
По истечении установленных сроков уплаты страховых взносов несвоевременная сумма считается недоимкой и начисляется с начислением пени. К недоимке относится и сумма задолженности, выявленная при проверке платежника взносов.

Отделение Пенсионного фонда РСФСР по Красноярскому краю начинает свою работу на территории края. Для оперативного решения поставленных задач создан аппарат государственных уполномоченных в городах и районах, которые в своей деятельности руководствуются действующим законодательством РСФСР и решениями правления Пенсионного фонда РСФСР. Исполнительный директор фонда и отделения в Хакасском, Таймырском и Эвенкийском автономных округах создается самостоятельный аппарат уполномоченных.

А. ЕМЕЛЬЯНОВ,
управляющий Красноярского отделения Пенсионного фонда РСФСР.

«Красноярский рабочий» за 20 июня с. г.

Реклама • Справки • Объявления



БИДЕНСКИЙ ХИМЛЕСКОЗ приглашает на постоянную работу прораба по строительству (оклад 450 рублей). Жилплощадь предоставляется.
Наш адрес: Красноярский край, Кежемский район, п. Ирба, Биденский химлесхоз.

РЕПЕРТУАР КИНОФИЛЬМОВ НА ИЮЛЬ

ПРЕСТУПЛЕНИЕ АНТУАНА — пр-во Франция, КАТАЛА — к/с Мосфильм, надбавка — 100%.
БАБИК — к/с Одесс, надбавка 150%.
ГУЛЯТЬ ТАК ГУЛЯТЬ, СТРЕЛЯТЬ ТАК СТРЕЛЯТЬ — ТПО «Паритет», надбавка — 50%.
ЗИГФРИД — пр-во Польша, надбавка — 150%.
ГОРЯЧАЯ КАША — пр-во Чехословакия, надбавка — 50%.
КАЗЕННЫЙ ДОМ — надбавка 100%.

ВНИМАНИЮ ВЛАДЕЛЬЦЕВ ТРАНСПОРТНЫХ СРЕДСТВ

Кежемская районная инспекция Госстраха доводит до вашего сведения, что с введением новых розничных цен на транспортные средства, владелец транспортного средства имеет право застраховать (перестраховать) принадлежащее ему транспортное средство по новым розничным ценам, по договоренности. Которого не должна превышать двойной розничной цены и срок эксплуатации его — не более трех лет.

Одновременно сообщаем, что возмещение ущерба, связанного со страховыми случаями, производится на основании преискурнтов государственных розничных цен на запасные части и ремонтные работы, а за уничтожение или повреждение транспортного средства — действующих на момент заключения договора.

За справками обращаться: г. Коздиск, ул. Колесниченко, 4 «А», кв. 76, тел. 2-21-58, 2-28-64; с. Кежма, ул. Советская, 81, тел. 2-34.

АТТЕСТАТ о среднем образовании № 242853, выданный Коздискской средней школой № 2 26 июня 1986 г. на имя Кудрявцева Андрея Геннадьевича, считать недействительным.

КОДИНСКИЙ ЗАВОД КРУПНОПАНЕЛЬНОГО ДОМОСТРОЕНИЯ И СТРОИТЕЛЬНЫХ МАТЕРИАЛОВ ПРИГЛАШАЕТ НА РАБОТУ

В АРМАТУРНЫЙ ЦЕХ:

- металлостроитель
- пескоструйщик
- газы и электросварщик
- мастера
- машиниста мостового крана

НА СКЛАД ГОТОВОЙ ПРОДУКЦИИ:

- мастера
- кладовщик
- сторопальщик
- рабочих по внутрискладской переработке груза.

В ЗАВОДУПРАВЛЕНИЕ:

- бухгалтеров
- юриста/консультанта со стажем работы
- инженера-механика
- сторопов

НА ВЕТОННЫЙ ЗАВОД:

- транспортщицу
- операторов пульта управления
- эл. монтеров

В ФОРМОВЧНЫЕ ЦЕХА:

- формовщик
- стелера

Об условиях труда можно узнать в отделе кадров завода в часы работы тел. 3-22-83.

КЕЖЕМСКОЕ РАЙБЫТ-ОБЪЕДИНЕНИЕ приглашает на постоянную работу в Коздискском Доме быта: парикмахеров в мужской и женский залы; закройщиков и портных легкой женской одежды; слесари-наладчики швейного оборудования с оплатой по договоренности. Обращаться в отдел кадров РПО БОН (т. 2-29-57) или к заведующей Домом быта (тел. 2-29-85).

УПРАВЛЕНИЮ СТРОИТЕЛЬСТВА МЕХАНИЗИРОВАННЫХ РАБОТ

срочно требуются: Бухгалтеры Мастера Механизаторы Сторожи Уборщики производственных помещений Диспетчеры Обращаться в отдел кадров УСМР, телефон 2-22-54.

ПЭТСК СМТ «БОГУЧАНГЭССТРОЙ»

на постоянное место работы срочно требуются: Мастер по ремонту и обслуживанию канализационных сетей, оклад 340 руб. Мастер по ремонту и обслуживанию эл. оборудования, оклад 340 руб. Мастер водопроводных сетей, оклад 330 руб. Инженер энергонадзора I, II категории, оклад 330 руб. Машинисты электродных котлов III группы, оклад 210 руб. Электромонтеры по обслуживанию электрооборудования (дежурные) III группы, оклад 210 руб. Слесари по ремонту котельного оборудования IV разряда (ч. т. с. 1 руб. 28 коп.). Уборщики производственных и бытовых помещений, оклад 184 руб. Для рабочих ежемесячно установлена премия в размере 60%. За справками обращаться в отдел кадров ПЭТСК СМТ БогЭС телефон 2-13-44.

МАЛОМУ ГОСУДАРСТВЕННОМУ ПРЕДПРИЯТИЮ «ДИЗАЙН»

на постоянную работу требуются квалифицированные слесари и плотники. Оплата труда — сдельная. Районный коэффициент — 60 процентов, северные надбавки до 50 процентов. Обращаться в ЖЗУ-2 (поселок) в рабочее время.

Оргкомитет по проведению празднования 15-летия образования треста «Богучангэстрой»

объявляет, что празднование переносится на 5-6 июля 1991 года. О программе праздника будет сообщено дополнительно. Оргкомитет.

КЕЖЕМСКОМУ РАЙКОМУ КП РСФСР

на постоянную работу требуется секретарь-машинистка. За справками обращаться в райком партии или по телефонам 2-42-71, 2-23-87.

УПРАВЛЕНИЮ СТРОИТЕЛЬСТВА МЕХАНИЗИРОВАННЫХ РАБОТ

производит набор на курсы новой подготовки по специальностям: Машинист крана Оператор растворного узла Машинист дробильной установки Машинист экскаватора Машинист бульдозера Слесарь по ремонту СДМ Обращаться в отдел кадров УСМР, телефон 2-22-54.

АБАКАНСКИЙ ПОЛИТЕХНИКУМ

приглашает прием учащихся в 1991 году на дневное отделение на базе 9—11 классов и на заочное отделение на базе 11 классов по специальностям:

1. Лесозаготовка и транспорт древесины.
 2. Технология деревообработки (дневное отделение).
 3. Эксплуатация и ремонт машин, механизмов и оборудования предприятий лесозаготовительной промышленности.
 4. Техническое обслуживание и ремонт автомобилей и двигателей.
 5. Бухгалтерский учет, контроль и анализ хозяйственной деятельности в лесной промышленности.
- Условия приема общие для всех техникумов.

Вступительные экзамены: математика (устно), русский и литература (письменно). На специальности 1, 2, 3, а на заочное отделение и 4, могут быть зачислены учащиеся, окончившие школу с оценками «4» и «5» без вступительных экзаменов. Учащиеся техникумов обеспечиваются стипендией и благоустроенным общежитием.

На двухгодичное отделение на специальности 1, 3, 5 (стипендия 100—200 рублей) принимаются лица по направлению лесозаготовительных предприятий, имеющие стаж работы или уволенные из рядов Советской Армии. Семейным, поступившим в техникум на двухгодичное отделение, предоставляется комната в общежитии.

Обращаться за справками и направлять документы по адресу: 662612, г. Абакан, ул. Пушкина, 30, политехникум, с указанием — дневное или заочное отделение.

КОДИНСКОМУ ЛПХ СРОЧНО ТРЕБУЮТСЯ:

Инженер по снабжению, оклад 310 рублей.
Нормировщик, оклад 300 рублей.
Старший бухгалтер, оклад 300 рублей.
Зав. котлопунктом, оклад 270 рублей.
Повара по 5 разряду — 2 человека.
Пом. повара — 2 человека.
Слесари-сантехники.
Электромонтеры.
Рабочие по уборке помещений со свободным режимом работы, можно по совместительству.
Рабочие по охране объектов можно по совместительству.
Автокрановщик.
Пило-столяр.
Слесари по автогаторной технике.
Газоэлектросварщик.
Машинисты котлов на отопление.
Брабры-учетчики на верхних складах ГСМ, оклад 216 рублей.
Тарифные ставки и расценки повышены на 40% плюс 60 рублей каждому работающему за фактически отработанные время.

Обращаться по телефону: 2-21-37; за УМ-4 на комзоне.

ИСПОЛНИТЕЛЬНЫЙ КОМИТЕТ ПРОСПЕКТНОГО СЕЛЬСКОГО СОВЕТА

приглашает на работу по обслуживанию поселка рабочих со следующими специальными: слесари-сантехник сварщик-сантехник электрик по обслуживанию дозора тракторист (на трактор ДТ-75).

Оплата труда сдельная — от 500 рублей и выше. Предоставляется жилье с надворными постройками, оказывается содействие в приобретении домашних животных: свиней, коров.

Меняю двухкомнатную благоустроенную квартиру 33,7 м. кв. в г. Чите на равноценную в г. Коздиск. Обращаться: ул. Колесниченко, д. 18, кв. 13, в любое время.

КОМПЛЕКСНОЙ ИЗЫСКАТЕЛЬСКОЙ ПАРТИИ № 1

Ангарской экспедиции требуются на постоянную работу: Электрик — з/плата 600 руб. Лаборант-химик — з/плата 420 руб. Водитель на автомобиль УАЗ-452 — з/плата 700 — 800 руб. Водитель на грузовую автомашину — з/плата 700 — 750 руб. Работники КИП-1 пользуются льготами работников севера. Обращаться по телефону 2-12-70.

Администрация.

ПОЗДРАВЛЯЕМ



дорогую, любимую, незаменимую маму, бабушку и прабабушку Людию Карловну Аплетот с 80-летним юбилеем!

Очень горюкую и трудную жизнь прожила наша мама, пока воспитала нас, четверых детей одна, воспитывает внуков и правнуков. Где бы она ни работала, о ней всегда и везде тепло отзывались люди, она — пример в нашей жизни, да и для жителей Сырмоногово, где она живет. Доски под трудится она, не покладая рук дома, на

огороде. Кругом идеальная чистота и порядок, а она ходит, улыбается, радуется урожаю на грядках и говорит уже привычно: «Это все для вас, мои дорогие дети». Это неутомимый и добрый души человек. Судьба даровала ей неординарную жизненную силу, и мы хотим пожелать тебе, дорогая мамочка: пусть Бог тебя наградит спокойной старостью и долгой жизнью — до праправнуков.

Дочери Эльвира, Ир-ма, внуки и правнуки.

Зам. редактора В. Г. ЗЫКОВ

Учредители: РАЙОННЫЙ СОВЕТ НАРОДНЫХ ДЕПУТАТОВ И ТРУДОВОЙ КОЛЛЕКТИВ РЕДАКЦИИ

НАШ АДРЕС: 663470, г. Коздиск Красноярского края, телефон 2-28-98.

Газета выходит по вторникам, четвергам и субботам.

ОТДЕЛЫ РЕДАКЦИИ: общественно-политический, социально-экономический, информации и фотоллюстрации, писем.

Индекс 52336. Печать высокая. Объем 1 печ. л. Заказ № 0361. Тираж 5775.

Кежемская типография управления печати, массовой информации и книжной торговли крайисполкома.

Ответсекретарь Л. Ратуева. Метранпаж О. Карнаухова. Линотриппер Г. Ледво. Печатник Н. Быков.