

# Советские ПРИМЯНЬЕ

ОБЩЕСТВЕННО-ПОЛИТИЧЕСКАЯ ГАЗЕТА КЕЖЕМСКОГО РАЙОНА

### ФОТОИНФОРМАЦИЯ



В ЭТИ ДНИ НА ГЭС ЗАВЕРШАЕТСЯ ОДИН ИЗ ЭТАПОВ СТРОЙКИ — ПРОХОДКАМИ ЗАКАНЧИВАЮТ ПЯТИСОТМЕТРОВЫЙ ТОННЕЛЬ ЭТИХ РАБОТ СЮДА ПРИДУТ БРИГАДЫ БЕЛЫХИЧКОВ, БУРОВНИКИ. ОНИ ПРОДОЛЖАТ УКРЕПЛЕНИЕ БЕРЕГОВОЙ ЧАСТИ ПЛОТИНЫ.

НА СНИМКЕ: У ВХОДА В ТОННЕЛЬ.

Фото В. РАТУЕВА.

### ДНЕВНИК ШКОЛЫ № 4

## ОБЪЕКТ — К 1 СЕНТЯБРЯ

«Дневник школы № 4» — под этой рубрикой в нашей газете будут публиковаться материалы, рассказывающие о ходе строительства ближайшего для города объекта. Ну, а поскольку это дневник — то будут и задания, и контроль за их исполнением, и само собой, текущие оценки. Итоговую же надежду, выставят сами учащиеся 1 сентября.

Школа № 4 в г. Кудинске — объект строительства особой важности. Об этом говорили в своих обращениях директор данной школы И. М. Редкина — через районную газету, председатель общественной комиссии по строительству ГЭС Н. П. Шмидт — по местному телевидению. Да и родители, чьи дети вынуждены заниматься в имеющихся учебных заведениях в две, а то и в три смены, сами это прекрасно знают.

До начала нового учебного года осталось менее трех месяцев и жизнь требует,

чтобы темпы отделочных работ были ускорены. А это значит, надо срочно организовать три смены, для чего необходимы не менее 120 отделочников.

По поручению недавно прошедшего бюро Кежемского района партии и по просьбе руководителя треста «Богучанстроя» Ю. Сахарова я обращаюсь ко всем жителям Кудинска с просьбой оказать помощь строителям. На отделочные работы в школу № 4 нужны штукатуры, маляры, плотники, плиточники и прорабы разнорабочие. Горожане, имеющие эти специальности, особенно чьи дети будут заниматься в данной школе, не должны остаться равнодушными. Подсчитано: если каждый день в период летнего сезона после рабочего дня потрудится на объекте по четыре-пять часов (световой день сейчас это позволяет), а в субботу и в воскресенье — в две смены, то при наличии 120 человек вышесказанных профессий школа будет пущена в эксплуатацию в назначен-

ный срок — к 1 сентября. 2500 учащихся смогут заниматься в лучших условиях, а значит, плодотворнее.

Руководство треста «Богучанстроя» готово организовать на объекте вахтовый метод работы или заключить с кем-либо краткосрочный договор. Для иногородних гарантируется проживание в общежитиях и хорошая оплата труда. В свою очередь, Кежемский райисполком сейчас разрабатывает условия для особого поощрения тех, кто ударно трудится на последнем этапе строительства школы.

За справками обращаться в управление строительства города (для несведущих поясню: это бывшее СМУ-3), к руководителю А. Ф. Заичу, главному инженеру А. Н. Дименкову. Телефоны: 2-22-85; 2-27-71; отдел кадров — 2-23-47.

Э. ШУБИНА,

зам. общественно-политического центра Кежемского района партии.

### 12 июня — выборы

### президента России

## ВЫБОР

В самой большой республике Советского Союза начались очередные избирательные марафоны. Много кандидатов изъявили желание выдвинуть нашу экономику, одеть, обути, накормить нас. Радостно на душе за переживания и хлопоты о будущих известных людях. Жаль, что нельзя их всех президентами сделать. По причине несовершенности отказано в регистрации скандально известному по репортажу «не вильноса Навозорову». «Не достоин» до президентского поста и начальник лесбиянок и гомосексуалистов. Им несколько не хватает до 35 лет.

Чаще всего говорят о двух реальных кандидатах: Ельцине и Рыжкове. Вероятно, всего нам и придется выбирать между ними.

Николая Ивановича Рыжкова я знаю по телевизион-

ным передачам. Мужичка ничего, видный. С деловыми качествами, правда, не совсем мне понятно, но судя по тому, что пенсию ему положили 1200 рублей — наверное, не без царя в голове. И хотя он ждет моего голоса за себя, должен огорчить Николая Ивановича. Как выяснилось, он на дух не переносит частную собственность. Сталин, Хрущев, Брежнев со товарищи лепили все в общую кучу, а тут наско — делить. Это там, за кордоном разделили, а теперь маюта драки — куда сыры, колбасы, овощи сбегать. Не могут всего этого потребить. Вот пусть и портится, гниет. А мы — бы, правда, могли помочь им сгноить ихнее изобилие. Опыт у нас накоплен колоссальный по этой части. Но не поможем. Пусть попорсят. Валюта какая-то конвертируемая у них. Но зато они не могут себе позволить обклеить этой валютой кабинет задушничности, а мы своим рублем — запросо.

Вторая причина, по которой Николай Иванович не дожидается моего голоса, заключается в ущербности здоровья его. Президенту надо спорить, критику неприятную выслушивать, а центром инфантилов. А Николай Иванович человек впечатлительный, до приема критики в свой адрес неспособный. Глядишь, в дебатах, не дай бог, снова сердце подкачает. Опять пенсию ложить надо будет, а в бюджете ветер свищет. Радея за здоровье его, я и не буду отдавать свой голос ему.

А так как остается Ельцин, который не прочь приватизировать все, я и отдам за него свой голос. Правда, тоже его попутают, но это народ такой капризный, пугливый, сам не знает чего ему надо. Я же выбор для себя сделал и теперь буду ждать 12 июня.

В. ГОЛОД.

Постскриптум. Гонорар прошу перечислить на расчетный счет редакции.

Н. И. Рыжкова. Подобных заявлений мной ни разу не было сделано ни в трудовых коллективах, ни на одной из встреч с трудящимися, ни в с. Кежке, как это утверждает А. Андреев в своей статье «Не нарушайте законов».

Может быть, мне не следовало бы использовать информацию из других источников, но и нетипичная структура вокруг этого факта не на пользу всем нам.

И. КАРНАУХОВ,  
1 секретарь РК КП.

## ДЕЛО В ГРАЖДАНСКОЙ ПОЗИЦИИ

Как уже сообщалось в предыдущем номере «Дневника школы № 4», выходящего в Ельцину, Силуеву?

Почему, находясь на посту Председателя Совета Министров СССР, Вы ничего не сделали для того, чтобы предупредить экономический кризис в стране, теперь же кризис «стремится к власти»?

— Ваше отношение к президенту СССР? — Как Вы относитесь к Ельцину, Силуеву? — Почему, находясь на посту Председателя Совета Министров СССР, Вы ничего не сделали для того, чтобы предупредить экономический кризис в стране, теперь же кризис «стремится к власти»?

— Ваше отношение к президенту СССР? — Как Вы относитесь к Ельцину, Силуеву? — Почему, находясь на посту Председателя Совета Министров СССР, Вы ничего не сделали для того, чтобы предупредить экономический кризис в стране, теперь же кризис «стремится к власти»?

— Ваше отношение к президенту СССР? — Как Вы относитесь к Ельцину, Силуеву? — Почему, находясь на посту Председателя Совета Министров СССР, Вы ничего не сделали для того, чтобы предупредить экономический кризис в стране, теперь же кризис «стремится к власти»?

— Ваше отношение к президенту СССР? — Как Вы относитесь к Ельцину, Силуеву? — Почему, находясь на посту Председателя Совета Министров СССР, Вы ничего не сделали для того, чтобы предупредить экономический кризис в стране, теперь же кризис «стремится к власти»?

— Ваше отношение к президенту СССР? — Как Вы относитесь к Ельцину, Силуеву? — Почему, находясь на посту Председателя Совета Министров СССР, Вы ничего не сделали для того, чтобы предупредить экономический кризис в стране, теперь же кризис «стремится к власти»?

— Ваше отношение к президенту СССР? — Как Вы относитесь к Ельцину, Силуеву? — Почему, находясь на посту Председателя Совета Министров СССР, Вы ничего не сделали для того, чтобы предупредить экономический кризис в стране, теперь же кризис «стремится к власти»?

— Ваше отношение к президенту СССР? — Как Вы относитесь к Ельцину, Силуеву? — Почему, находясь на посту Председателя Совета Министров СССР, Вы ничего не сделали для того, чтобы предупредить экономический кризис в стране, теперь же кризис «стремится к власти»?

— Ваше отношение к президенту СССР? — Как Вы относитесь к Ельцину, Силуеву? — Почему, находясь на посту Председателя Совета Министров СССР, Вы ничего не сделали для того, чтобы предупредить экономический кризис в стране, теперь же кризис «стремится к власти»?

— Ваше отношение к президенту СССР? — Как Вы относитесь к Ельцину, Силуеву? — Почему, находясь на посту Председателя Совета Министров СССР, Вы ничего не сделали для того, чтобы предупредить экономический кризис в стране, теперь же кризис «стремится к власти»?

— Ваше отношение к президенту СССР? — Как Вы относитесь к Ельцину, Силуеву? — Почему, находясь на посту Председателя Совета Министров СССР, Вы ничего не сделали для того, чтобы предупредить экономический кризис в стране, теперь же кризис «стремится к власти»?

сказал Н. И. Рыжков, позволив ему включиться в предвыборную борьбу.

Он заметил, что движет им не стремление к власти (ее было достаточно), а гражданский долг, желание помочь народу. А что касается силы, твердости характера, требовательности, то об этом лучше говорят факты, когда в минуты, секунды необходимо было принять единственно правильное решение — это Чернобыль, Армения, Фергана...

(Да и производственное объединение «Уралмас» с 50 тыс. коллективом, работающим на всю страну — так было, без сбоя — тоже объединение, а показав удивительную способность управлять народом и дисциплиной!)

Встреча подошла к концу, и каждый из нас отменил про себя: «Почти традиционный прием, прием по накатанной схеме застойных времен...»

Но в душе каждый уносил личное обаяние, простоту и доступность, интеллигентность человека, который не был и давно представлял высший уровень власти. Какое же место в скором будущем отведет ему народ?

Я не хочу агитировать избирателей голосовать за того или иного кандидата. Думаю, каждый сегодня должен делать выбор самостоятельно, для этого достаточно информации (хотя и разного толка). Одним словом, делаю лишь ум — дело за гражданской позицией. И. РЕДКИНА,  
депутат горсовета.

## Хочу Пояснить

Последнее время в нескольких номерах районной газеты некоторые авторы публикаций обиндели меня в клевете на Б. Н. Ельцина. Считаю необходимым пояснить читателям, что эта информация — не моя выдумка, она взята из городской

### В ЭФИРЕ — МЕСТНОЕ РАДИО

Накануне сессии 30 мая состоялось заседание президиума райсовета. Как заметил председатель райсовета В. Е. Говорский, повестка дня была неапрямой. Рассмотрен вопрос о времени выхода в эфир передачи местного радиовещания. По итогам опроса населения редактор К. Ф. Даниленко отметил, что время, отведенное краевым радиовещанием, крайне неудобно для горожан. Решением президиума оно перенесено на 7.15 утром и вечером по недельникам, средам и пятницам. Было обращено внимание на отсутствие в передаче громкоговорителей, на несправность многих радиоприемников. Принять меры по устранению этих недостатков соответствующим учреждениям — таково решение президиума. В. Е. Говорский сообщил также, что продолжается работа по организации выхода в эфир передачи местного радиовещания во всех населенных пунктах района.

### ПОДГОТОВКА К ВЫБОРАМ

Делегаты президиума райсовета Л. А. Костенко рассказали депутатам о связи между поселками 12 июня — в день выборов. Схема привычная, в ней задействованы узел связи, авиапредприятия и К-100. В день выборов будет задействован вертолет. Особое внимание надо обратить на химлесхозы с их отдаленными участками. На президиуме были утверждены составы рабочей группы по сбору информации с избирательных участков в с. Кемка (руководитель Л. А. Костенко) и комиссии по рассылке документации по избирательным участкам (председатель А. П. Астафьев), утверждены также список уполномоченных. Президиум принял постановление о распределении денежных средств, отпущенных на выборную кампанию. Всего району отпущено 38,5 тысячи рублей, из них — 20 тысяч распределено по населенным пунктам, остальные — районной избирательной комиссии (на оплату трех рабочих дней членам избирательной комиссии, а также услуг автотранспорта и типографии).

### ПРАВО СОСТАВА

Не по повестке, но по необходимости В. Е. Говорский рассказал депутатам о положении дел с выплатами коэффициента 1,6 пед- и медработникам, как было принято сессией райсовета. Пока до сих пор коэффициент выплывается. Но были и есть как недоразумения, так и сложности. В первую очередь отсюда тот факт, что некоторые бухгалтерии, например, Кемжеской больницы, представили расчеты, не включив в список технических работников. Это неверно. Коэффициент выплывается всем сотрудникам. Однако, остается другая сложность, которую В. Е. Говорский все-таки намерен преодолеть: край не разрешает использовать средства из бюджета на выплаты денежных средств. Недостаточно, Владимир Евгеньевич сказал, что 2 февраля этого года Российский парламент принял Закон о народностях Севера, где говорится, что Советские семьи устанавливают коэффициент. Это он и намерен взять на вооружение в спорах с крайисполкомом.

### «ЗАДАЧИ СОВЕТОВ РАЙОННЫХ ДЕПУТАТОВ РАЙОНА ПО РАЗВИТИЮ СЕЛА И ОБЕСПЕЧЕНИЮ НАСЕЛЕНИЯ ПРОДОВОЛЬСТВИЕМ».

Доклад зам. председателя районного К. К. Гарнера на совместной сессии районного и городского Советов.

**ТОВАРИЩИ ДЕПУТАТЫ!** и приглашаемые! Выношу данный вопрос на очередную сессию, мы понимаем всю остроту проблемы. Нам следует исходить из того, что стало законом для многих цивилизованных стран: не может страна жить хорошо, если в ней плохо деревня. Экономический кризис в нашей стране во многом обусловлен тем, что десятилетиями нарушался этот закон. «Страна грани между городом и деревней», оказался стертыми с лица земли десятки тысяч деревень, остаются многие сельские районы. Несмотря на многочисленные заявления правительства о приоритетах развития агропромышленного комплекса, обстановка продолжает ухудшаться. Оставшиеся деревни и села стареют значительно быстрее, не желая обновляться. Большинство из них в буквальном смысле вырастают в землю и не имеют никакого благоустройства.

Ухудшается демографическая ситуация. Из села продолжают уходить высококвалифицированные молодые кадры, без которых невозможно внедрять новые формы организации производства и научно-технические достижения. Производительность труда в сельском хозяйстве в несколько раз отстает от развитых стран.

Все сказанное в полной мере относится к нашему району, характеризует фактическое состояние сельского хозяйства района. Наверное, у многих возникнут определенные ассоциации с названиями Савино, Привалино, Соколово, Барышино, Костино, Прокольево, Уар, Сизая, Сосновка, Окуневка, Гусевка, Кузнецово, Леннопоселок, Юрхота, Кодинская Замка. Это деревни, которых практически не стало в районе еще до того, как начались разговоры о строительстве Богучанской ГЭС.

Однако и разговоры, и строительство Богучанской ГЭС в районе не принесли желаемой и ожидаемой вначале действительной цивилизации в наше село. Но... они несколько ускорили процесс умирания деревень.

Печальный перечень вышеназванных деревень можно продолжить: Селенгино, Алешкино, Рожково, Дворец, Фролово. А где была слава Аксеново, Замки, Проспичино? И почему не процветают деревни Заледеево, Сыромотово, Бидея, Ирба, Яржино?

Кто в этом виноват? Выноваты ли в это крестьяне, сельские труженики? Сейчас, когда даются объективные оценки действительности, мы видим, что многие беды села вытекают из серьезных ошибок и просчетов непоследовательной политики в крестьянском вопросе со стороны партии и государства, как в Центре, так и на местах. Многолетнее ограничение хозяйственной самостоятельности предприятий АПК, низкие цены на продукцию сельского хозяйства, пренебрежение социальными нуждами деревни, распределительный принцип материально-технического снабжения — главные причины завала сельского хозяйства.

В последние годы делаются некоторые уступки: снижены с предприятий АПК долги, образовавшиеся главным образом из-за крайне низких закупочных цен; отменена плата за трудовые ресурсы, повышены цены на сельскохозяйственную продукцию, приняты Законы РСФСР «О земельной реформе», «О крестьянском (фермерском) хозяйстве», «О социальном развитии села», имеющие основополагающее значение.

Однако, катастрофически ухудшается снабжение, продолжают резко расти цены на технику и другие материалы промышленного производства. Все это выливается неуверенность в будущем у тружеников села. Но еще большую неувер-

ренность даже в ближайшем будущем вызывает у жителей наших сел продолжающаяся неопределенность со сроками строительства Богучанской ГЭС и переноса населенных пунктов, предприятий АПК на новые площадки. Выступают немалые сроки без подрячения правительственным решением, а главным практическим делами, никому не нужными. А практические дела обходятся далеко не лучшим образом.

**ЗА ВСЕ ВРЕМЯ** строительства совхоза (с 1983 года) освоено на 1.05.91 года 26,5 млн. рублей капиталовложений, в том числе СМР 13,5 млн. рублей, или 15% от стоимости, предусмотренной по смете ГЭС, и всего около 7% от общей стоимости строительства предприятий АПК района. Генеральный подрядчик строительства, СМТ БФЭС, практически за один год не выполнил планов строительства на селе, хотя ежегодно лимитированный бюджет госагропрома выделяется полностью согласно договорным объемам.

Встройки пятилетки превратились такие жизненно важные объекты, как детсад на 140 мест в д. Заледеево, картоперехланище на тысячу тонн в

д. Чадобце, зерносклад в д. Сыромотово. Из года в год вносятся во внутренние титовые списки и не начинаются строить другие объекты Заледеево, в том числе водозаборные сооружения, средняя школа на 392 учащихся, ремонтная мастерская на 25 основных ремонтов и т. д. Населенный пункт с населением более тысячи человек живет полностью на привозной воде. А проектно-сметную документацию на водоснабжение уже дважды пересчитывали из-за изменения цен в строительстве, изменения оборудования. Придется пересчитывать в третий раз в новые цены 1991 года. Но ведь за все пересчеты приходится платить заново и тоже по новым ценам каждый раз.

Такое же положение со строительством средней школы на 392 учащихся. Теперь проект устарел, дирекции строительства совхоза необходимо заказывать новую проектно-сметную документацию на среднюю школу для д. Заледеево уже на 504 учащихся. А это еще дополнительные потери времени.

Не решены также вопросы инженерного обеспечения с Заледеево — отопление, водоснабжение, канализация, электроснабжение, телефонизация. Требуется немедленного решения вопросы благоустройства села, что, как мы понимаем, прямо зависит от хода строительства инженерных сооружений. Все эти вопросы рассматривались на техническом совещании представителей заинтересованных организаций, у тов. Собольева А. А. в апреле текущего года и нашли отражение в протоколе совещания. Но... если это не останется только в протоколе.

Эти все проблемы касались одного села Заледеево, где вложены уже более 14 млн. рублей из освоенных капиталовложений, т. е. почти 60%, где строит (вернее почти не строит) подразделение мощной организации — СМТ БФЭС. За 1990 год мы освоили в совхозе «Заледеевский» 860,2 тыс. рублей капиталовложений, или 46% уже скорректированного в течение года плана, СМР — 568 тыс. рублей (67%, ввод мощностей — 72% ввод жилья — 73). Не лучше обстановка в тепловом пункте за 4 месяца годового плана капиталовложений и СМР выполнен всего на 15%. Такое положение в д. Сыромотово, где также подрядчик ПМК БФЭС. Но есть надежда, что положение может здесь измениться в связи с передачей отделения Сыромотово в подсобное отделение сельского хозяйства тресту.

Еще больший клубок проблем в связи со строительством имеется в Бидее, Ленинском, Ирбе. Они усугубляются тем, что здесь отсутствуют все виды постоянных связей с «большой землей» — сухопутная, воздушная, радио. Крайне медленно идет становление новой строительной организации агропротреста — Кемжеской МПМК (начальник Т. Бондарев В. И.). На участках, особенно в Ленинском, нет постоянных рабочих кадров. Да и как им быть, если там нет даже элементарных бытовых условий: нет магазина, часто нет хлеба, о промышленных товарах в условиях всеобщего дефицита можно только мечтать, нет

столовой. Не решают эти вопросы ни работники орсра БФЭС, мотивируя тем, что строители не живут и не работают в г. Кодинске; ни райсельпропротрестоза, так как работники строительной организации прописаны в Кодинске. Это ли не образец бюрократического подхода в решении вопроса!

Несколько лучше с выполнением договорных объемов сельского строительства в производственно-строительной кооперативе «Сельстрой», расположенном в д. Ирба (начальник участка зав. Соколов), ПМК-8 (начальник тов. Карнаухова Г. И.), Кодинском ХСМУ (начальник т. Шалаев А. П.), хотя только последний в 1990 году выполнил принятые объемы на 159%. Эти три организации ведут освоение новых земель. За два года (1989—90 гг.) освоено 1104 га, а всего освоено в районе 1499 га. Естественно, такими темпами осваивать требуется еще по крайней мере 30 лет. Само по себе освоение только новых земель без необходимых других объектов (жилья, социальности, складских и животноводческих объектов и т. д.) ничего не дает. Например, в п. Ленинский сегодня более 400 га вновь освоенных земель, но нет

# СЕЛУ

жилья, зерносклада, сушильного хозяйства. Можно получить урожай, но не сохранить его. Хотя все эти объекты предусмотрены в титульных списках на 1991 год, однако нет уверенности, что будут построены вовремя, как и многие объекты в предыдущие годы. Такое положение в сельском строительстве дальше продолжаться не может, если хотим выжить. Здесь как никогда нужна именно кооперативная застройка, начиная с дорог и ЛЭП и заканчивая благоустройством. Иначе можем потерять все.

**С УЧЕТОМ** этого в планах строительства до 1995 года предусмотрены все необходимые объекты: жилья более 34 тыс. кв. метров, инженерные сети, производственные объекты, школы, детские сады, электротопельные, водозаборные объекты, водоснабжение, технологические процессы водоснабжения, тем более в условиях недостаточности и все сокращающегося количества занятых в сельскохозяйственном производстве. Однако строительство ЛЭП неоправданно запаздывает. До сих пор окончательно не выделены линии створ ГЭС — Заледеево, не начаты линии на Бидею и Ирбу, Заледеев-Ленино, уже несколько сроков выданы постановления на ЛЭП створ ГЭС — Тяжельный — Кемка! Мы сегодня находимся в таком положении, когда в один момент кооператив может остаться без электроэнергии. На автономных малоомощных электростанциях далеко не уедешь, их и в былые времена нелегко было получить, тем более сейчас, в условиях все ухудшающегося материально-технического обеспечения.

**Я НЕ СЛУЧАЙНО** начал этот доклад с обзора проблем в сельском строительстве района. Много высказано вопросов, вышедших на разных уровнях государственной власти по поводу приоритетного развития села, по поводу того, чтобы вернуть долги деревне. Это можно сделать только резким увеличением темпов сельского строительства, решением тех вопросов, о которых я уже говорил выше, может быть, даже в ущерб темпам строительства основных сооружений ГЭС, так как пуск первых агрегатов ГЭС невозможен без современной обстановке по аналогии пусков на Усть-Илимской ГЭС.

Нетрудно представить даже тем, кто не связан с сельским хозяйством, как обстоит обстановка в той части деревень района, которые находятся в зоне водохранилища ГЭС и два десятка лет с надеждой ждут своей лучшей доли. За это время кто уехал, кто приехал, кто на пенсию ушел, а иных уже нет. Все это — естественный ход событий. Не естественно то, что только за последние четыре года в совхозах количество работающих

уменьшилось на 237 человек или на 18,5%. Ухудшились условия жизни и работы на этих отделениях, что никак не способствует привлечению кадров, снижению их текучести, особенно молодых рабочих и специалистов. Тенденция сокращения продолжает сохраняться. В 1990 году наибольшее сокращение работников произошло на отделениях Фролово, Простикино. И, как следствие этого, наибольшее снижение производства животноводческой продукции также на этих отделениях.

В целом по совхозам за 1990 год сокращена реализация молока на 8,8% (369 тонн), а общий объем реализации соответствует уровню 1987 года. Сокращено поголовье крупного рогатого скота и свиней. Следует сразу отметить, что общее поголовье КРС и свиней в районе не сократилось, а имеется еще некоторый рост за счет увеличения его численности в личных подсобных хозяйствах граждан. Поэтому производство молока по району в целом не уменьшилось, а производство мяса и его реализация возросли к уровню 1989 года на 7,1%, или на 81 тонну.

Много неудобств вызывали у руково-

дителей и специалистов совхоза «Ангара» огромная протяженность совхоза, удаленность от центральной усадьбы д. Павлово двух отделений — Бидей и Ирба. Связь только самолетом, транзитом и то не всегда; радиосвязь неустойчивая. Все это приводило к большим потерям рабочего времени, специалистами были редкими гостями на этих отделениях со всеми вытекающими отсюда последствиями. Поэтому по просьбе работников этих отделений было проведено разделение совхоза «Ангара» и образование отдельного совхоза «Бидейский».

# Н Ж Н А Н О М О Щ И Ц Ъ

Однако это не сняло тех проблем, которые здесь существовали. Отсутствие жилья, специалистов, крайне слабая производственная база, малый объем производства продукции ставят новое хозяйство в очень сложное экономическое и финансовое положение. Необходимо быстрое увеличение поголовья скота и объемов производства продукции. Тем более, что есть рядом потребители — г. Кудинск.

Исходя из условий совхоза по инициативе директоров тов. Игнатова В. Н. в текущем году будет посеяно 50 га гречихи. Правильно взято здесь направление по внедрению передовых форм организации труда, арендных отношений и прежде всего необходимо создание условий эффективности использования имеющихся земельных ресурсов.

Думается, что выделение совхоза «Бидейский» позволит руководителям и специалистам совхоза «Ангара» уделять больше внимания оставшимся четырем отделениям и остановить снижение уровня производства продукции животноводства. Но для этого необходимо принять серьезные меры по улучшению условий жизни и работы в населенных пунктах совхоза. В совхозе намечены объемы ремонта разваливающихся на глазах жилья и производственных объектов. Как ни парадоксально это покажется кой-кому, но необходимо и строительство новых объектов: зерноосушительного хозяйства в д. Фролово, коровника в д. Усьольцево, свинарника-маточника в д. Павлово, жилья в д. Павново и Аксеново. Денег в совхозе имеются, но их хватает строительных материалов, а главное — строителей.

На грани закрытия в 1990 году находилось отделение Простикино совхоза «Заледевский». Насколько краткие встречи с оставшимися коллективом отделения районского совхоза, исполкома сельского Совета, райисполкома привели к однозначному решению о необходимости образования здесь малого сельскохозяйственного предприятия по производству молока на самокормление балласта.

Убедительный выступил исполком сельсовета (председатель тов. Марченко О. Л.). На сегодня, хотя проблемы старые еще существуют, положение несколько стабилизировалось.

Нет устойчивости в уровне производства в совхозе «Кежемский». Это единственное хозяйство, которое в 1990 году выполнило план реализации молока (по мясу выполнили план совхоза). Однако значительно сократило производство и реализацию молока и мяса в текущем году, как и другие хозяйства, к соответствующему периоду прошлого года.

Ухудшились все показатели в животноводстве: меньше надой на каждую корову, меньше приплода телят и поросят, значит, снижается сокращение поголовья свиней совхоза «Ангара» и «Заледевский», а значит, под угрозу поставлено производство мяса в следующем году.

Такое положение с производством в совхозах требует большего внимания со стороны Советов района и других форм хозяйств, прежде всего к личным подсобным хозяйствам. Сегодня личные подсобные хозяйства обеспечивают до 30 процентов производимых в районе молока и более 40% мяса, 90% потребности в картофеле, 95% производимых овощей. К шести совхозам следует отметить, что частично сокращение поголовья свиней у них произошло из-за увеличения реализации их населению, особенно в совхозе «Заледевский».

Возможности подсобных хозяйств населения используются далеко не полностью. Торговыми организациями района, прежде всего райсберпунктами, не полностью обеспечиваются потребности населения в садово-огородном инвентаре, стройматериалах, совершенно отсутствует малая техника. Договора с

населением на производство сельхозпродукции и встречную реализацию промышленных товаров не заключаются (за редким исключением — торговцы К-100 в Тагара, Простикино). Чаще это делается постфактум.

Осенью 1990 года торговый отдел К-100 из Кежмы закупил у населения д. Павново картофеля, выдал справки на отоваривание протоварами, которых до сих пор нет. Видимо, они взяли на оборужение пример республиканского правительства по поводу отоваривания чеков «Урожай-90».

**ВСЕ БОЛЬШЕ** развитие в районе получают подсобные хозяйства предприятий. Особо хотелось бы отметить молодое подсобное хозяйство в АТП-12. За 1990 год здесь выращено, забито и реализовано в коллективе около 6 тонн свинины. В настоящее время имеется 240 голов свиней, строится еще одно помещение на 220 голов. Уже в текущем году продано населению (не только районным, но и соседним предприятиям) 75 поросят. Построена теплица круглогодичного действия, и в этом году будет продана населению рассада помидоров (8 тыс. штук), цветов — 4 тысячи, капусты. Освоено 14 га земли для многолетних трав, дин га — под овощами. В перспективе планируется построить помещение для КРС на 100 голов, в том числе 25 голов коров; для производства собственных кормов предусматривается осыпоть и вести до 500 га сельхозугодий. Прорабатывается вопрос о возможности образования «Борозды» в АТП-12 правильно оценили ситуацию с продовольственным обеспечением и самым серьезным образом загляли за ее решение. Больше же такого понимания в других коллективах.

Нарастает объем производства продуктов ЛХС К-100. В 1990 году реализовано населению учреждения и частично населению района овощей 40 тонн, мяса 102 тонны, молока более 200 тонн. Продано населению для личных подсобных хозяйств 1000 поросят, 50 голов молодянка КРС, завезено и продано 40 тыс. цыплят. Оказываются помощи в продаже населению саженцев плодовых пород растений, стройматериалов, зернофуража и комбикорма.

Правильно ставится вопрос о финансировании культуртехнических работ на освоении новой земли для подсобного хозяйства за счет средств Бюджетов. Распространенная попытка развивать подсобные хозяйства предприятий за счет перераспределения сельхозугодий от совхозов является неправильной. Во-первых, потому, что около 70% сельхозугодий находится в зоне водораздела между Бюджетом ЭЭС, и их перераспределение не решает продовольственной проблемы на перспективу, да и сегодня в подсобном хозяйстве единица площади сельхозугодий не будет эффективнее, чем в специализированном сельскохозяйственном предприятии, т. е. в совхозе. Во-вторых, о перераспределении может идти речь только в отношении неиспользуемых земельных участков или используемых не по назначению, а они, как правило, самые удаленные, без дорог, труднодоступные. Есть еще одна категория неиспользуемых сельхозугодий в районе

— заваленные при лесосадовке отстоями древесины. Это сенокосные участки возле Простикино, Пашино, Дворца, на озере Пульвары.

После каждого серьезного разговора по этому поводу учреждение К-100 не минует проявлять активность по уборке древесины. Но ни одного участка заваленных угодий подразделения К-100 не вернули в сельскохозяйственный оборот. Именно поэтому тем, кому приходится решать земельные вопросы, не хочется давать подразделениям К-100 даже труднодоступные угодья.

В текущем году на базе отделения Сыромоотово и частично отделения Простикино из совхоза «Заледевский» выделено подсобное сельское хозяйство СМТ БюГЭС (директор В. В. Силья), которое в перспективе должно занять серьезное место в решении проблемы продовольственного обеспечения жителей города, прежде всего картофелем и мясом.

Пашинскому в районе крестьянских хозяйств. В настоящее время их образовано 24. Закреплено земли 1481 га, в том числе 1053 га сельхозугодий, из них — 310 га пашни. В подавляющем

большинстве это хозяйства животноводческого направления. Нельзя ожидать, что они окажут какое-то заметное влияние на общее увеличение продовольственного обеспечения, особенно в первый период. Крайне слабое материальное обеспечение, особенно техникой, инвентарем и стройматериалами, ставит их в очень затруднительное положение. Без помощи совхозов и других предприятий они попросту не выживут. Кроме этого, что образует крестьянское хозяйство, надеется на легкий доход и не сможет выдержать большого напряжения труда, так как крестьянское хозяйство, наряду со свободным трудом, это еще и большой, тяжелый труд. Организация крестьянских хозяйств направлена прежде всего на увеличение производства сельскохозяйственных продуктов за счет повышения эффективности использования земли. У нас же некоторые пытаются вести животноводство на привозных кормах. Считаю, что привозные комбикорма и зернофураж должны в основном пойти на развитие личных подсобных хозяйств и хозяйств предприятий, не наделенных земельными угодьями.

**ВСЕ БОЛЬШИЙ** удельный вес в продовольственном обеспечении района занимают так называемые бартерные сделки. Особенно в 1991 году они должны обеспечить до 30% потребности мяса, более 50% поступающих в район комбикормов, большое количество техники, фруктов, овощей и т. д. В текущем году сельхозхоз из этих поставок выделено 12 единиц техники, силами бригады от объединения «Кустайна-кежмелев» в д. Фролово построен зерносклад. Поступило 700 тонн комбикорма и зернофуража для населения. В текущем году в связи с сокращением фондовых поставок (около 70% от уровня 1990 года) в договорах с лесозаготовительными организациями предусматривается восполнить это сокращение. Поставку же сельскохозяйственной техники (более 50 единиц) направить главным образом на развитие крестьянских хозяйств, комбикормов и зернофуража мы должны получить 1720 тонн. В настоящее время уже получено и отгружено 900 тонн. Ряд сельхоз Советов, Кудинский городской Совет, предприятия района заключили прямые договоры и дополнительно получают и реализуют населению комбикорма около 1000 тонн (город — 600, Болтурино — 60, Ирба — 180, Тагара — 60 тонн). Крупные договоры по поставкам продовольствия заключены с Казахстаном и Узбекистаном.

В общем объеме до конца года должно быть поставлено 900 тонн мяса, 340 тонн комбикорма и изделий, 150 тонн лука, 350 тонн фруктов и овощей, 50 тонн масла и других продуктов, на общую сумму свыше 9 млн. рублей. Часть продовольственных товаров поступила с начала года, например, плодощовские кондитерские изделия, масло, мука. Однако основные объемы должны поступить в оставшийся период, и здесь большая ответственность возлагается на торговые организации. К сожалению, опыт прошлых лет показывает, что мы не всегда успешно осваиваем даже фондовые объемы.

**НА РАДУ** с производством продукции сельского хозяйства, не меньшее значение в решении продовольственной проблемы имеет проблема сохранности, переработки и реализации продукции. Немалые потери, особенно молочной продукции, имеются на молокоприемных пунктах Усьольцево, Займки, Яррино, Кежемском молокозаводе. Срывы в доставке избыточной молочной продукции из верхней части района не редки; то из-за отсутствия самолета, то из-за несовременной доставки тары, из-за погод и т. д. и т. п. Но договора не заключены, и срывы в доставке продукции вновь повторяются. Главное, причин особых нет: есть свой авиатор, оплату за доставку продукции самолетом райисполком может произвести за счет бюджетных средств, настоящей сессией необходимо ему дать такие полномочия, сменилось руководство ОРСа и мясокомбината, есть продукция (в Кежме, Аксеново, Усьольцево — сметана; в д. Займки — масло, 400 кг), но не допущено ее переработки. Даже в Кежме в магазинах часто нет сметаны. Видимо, необходимы экономические санкции к руководителям за порчу и снижение качества продукции, а мясокомбинату за реализацию продукции за пределы района не выплачивать разницу между закупочной и оптовой ценой.

Экономия средств в районном бюджете от этого может быть солидная, за счет которой можно компенсировать разницу «Бийкей» Братского района савхозу между закупочной ценой и розничной за поставку молока в г. Кудинск. Эта компенсация должна составить в течение года от 900 тысяч до одного миллиона рублей.

Но кроме организационных и субъективных причин в сохранности животноводческой продукции и ее реализации имеются и объективные. В прямом смысле слова парализует возможности оперативно решать эти вопросы отсутствие иногда по несколько дней какой бы то ни было связи в районе. Кому предъявлять за это экономические санкции — РУСЦ Строителям? Кто определит ущерб, наносимый экономике района от отсутствия связи?

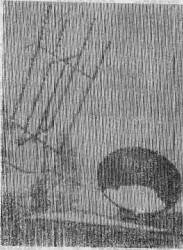
В районе нищенском состоянии находится перерабатывающая отрасль в районе. Чтобы несколько исправить это положение, необходимо ускорить ввод цеха по переработке молока в г. Кудинск, начать строительство убойного цеха. Предусматривается за счет прямых связей промышленности и смонтировать в 1992 году модули по производству колбасы в с. Кежма и с. Заледеево.

Нельзя не сказать еще об одном факторе, наносимом большой урон сельскохозяйственному производству — это потеря посевов, заготовленных кормов. Это обратная сторона личных подсобных хозяйств. Бесхозное, неконтролируемое содержание скота, лошадей, стало настоящим бедствием для Ирбинского отделения совхоза «Бидейский». Много бед попрежнему наносится Кежемскому отделению, на Аксеновском, Простикинском, Ярринском и других отделениях. Не исключено, что это делается даже умышленно. Существующий механизм и система предъявления к виновным нанесенного ущерба штрафов устарели и не дают необходимых результатов. Считаю, что данной сессией нужно установить более радикальные меры по пресечению подобных фактов. Сельские Советы народных депутатов часто занимают нейтральную позицию. А депутаты Ирбинского сельсовета в большинстве сами являются владельцами скота. Поэтому, видимо, они и не принимают никаких мер по ликвидации потрав, упорядочению содержания скота населением.

В решении продовольственной проблемы могут быть положительные сдвиги только при одном условии: если все предприятия, все население будет принимать конкретное участие в производстве продуктов, то есть решать эту проблему можно в прямом смысле только всем миром.

# Реклама • Справки • Объявления

## Приглашают на работу



ВОСКРЕСЕНЬЕ, 9

- 6.30 «Полночь и вновь рассвет».
- 8.00 ТСН.
- 8.45 Тираж «Спортлото».
- 9.00 С утра пораньше.
- 10.00 На службе Отечеству.
- 11.00 Утренняя развлекательная программа.
- 11.30 Клуб путешественников.
- 13.00 Здоровье.
- 13.30 Новое поколение выбирает «Онион-банк».
- 15.00 ТСН.
- 15.10 Видеоблок «Народное творчество».
- 17.10 «Народные сказки и притчи разных стран».
- 17.15 Сельский час.
- 18.15 «Уолт Дисней представляет».
- 19.00 Премьера мультфильма «Мотилек».
- 19.45 «Лутья я умру, Господи...». Художественный фильм.
- 21.00 ВРЕЯ.
- 21.45 Что? Где? Когда?
- 23.00 Хронограф.
- 23.15 Концерт-презентация акционерного общества «НСИ».

### ВТОРАЯ ПРОГРАММА

- 8.00 На зарядку становись!
- 8.20 Мультфильм.
- 8.40 «Одайте мне реку».
- 9.00 Музыкальная программа.
- 9.10 Программа ТВ России
- 9.30 Воскресный мэнлолг. Ю. Нагибин.
- 9.40 Док. фильм.
- 10.30 Лосевские беседы.

- 11.30 Мультфильм.
- 11.50 «Как я провел лето».
- 12.30 Телемото: СССР ССА. Глобальное потепление климата и жизнь биосферы.
- 13.30 Видеоканал «Сотрудничество».

### Программа ТВ России

- 16.00 Парламентский вестник России.
- 16.15 Страницы театрального фестиваля.

- 18.45 Авторское телевидение.
- 19.45 Спокойной ночи, малыши!
- 20.00 ВЕСТИ.
- 20.15 Авторское телевидение.
- 21.00 ВРЕЯ.
- 21.45 Мультфильмы для взрослых.
- 22.00 К выборам президента России.
- Программа ТВ России
- 23.10 «К-2 представляет».
- 0.10 ВЕСТИ.
- 0.25 «Джентльмен-шоу».
- 0.55 Музыкальные новости.

ПРОИЗВОДСТВЕННОЕ ЖИЛИЩНО-РЕМОНТНО-ЭКСПЛУАТАЦИОННОЕ ОБЪЕДИНЕНИЕ приглашает на работу:

электромонтеров по ремонту и обслуживанию эл. оборудования;  
слесарей-ремонтников;  
слесарей по обслуживанию теплосетей;  
водителей автомашин.  
По данным специальностям — повременная оплата труда и ежемесячная премия до 40 процентов.

А также:  
навальника платной стоянки автомашин (оплата по договоренности);  
уборщику служебного помещения которы (оклад 140 рублей плюс 8 проц. доплаты за уборку сан. узла и 15 проц. ежемесячная премия) — можно по совместительству;  
уборщиков лестничных клеток в ЖЭУ (оклад 160 руб. плюс 15 проц. ежемесячная премия) — возможна работа школьников;  
дворников ЖЭУ (оклад 160 руб. и 15 проц. ежемесячная премия);  
дворника в ДК «Рассвет» (оклад 160 руб и 15 % ежемесячная премия);  
гардеробщицу в ДК «Рассвет» (оклад 140 руб.);  
контролера в ЖЭУ, занимающегося точковой машиной (оклад 162 руб. и 15 проц. ежемесячная премия);  
грузчиков на склад в поселок (оклад 195 руб.);  
сторож склада в поселок (оклад 160 руб.);  
художника-оформителя (оклад 175 руб.);  
механика автотранспортного предприятия (оклад 260 руб.);  
мастера по ремонту и обслуживанию водопроводных сетей города (оклад 260 руб.);  
мастера по ремонту и обслуживанию канализационных сетей города (оклад 260 руб.);  
инженера первой категории производственно-технического отдела по специальности инженер-электрик (оклад 260 руб.).

а также:  
штукатуров-маляров;  
плотников;  
кровельщиков;  
каменщика.  
Данная работа — по сдельной оплате труда.  
Всем работникам ПЖРЭО выплачивается районный коэффициент 60 % и северные надбавки в размере до 50 %.  
По вопросу трудоустройства обращаться в отдел кадров ПЖРЭО по адресу: г. Кудинск, пр. Ленинского комсомола, 14; телефон 2-28-02.

УСМ-7 на постоянную работу требуются: машинисты башенных кранов, кровельщики мягкой кровли, электромонтеры, зам. главного бухгалтера, бухгалтера расчетной группы, секретарь-машиниста.

За справками обращаться по телефону: 3-34-45 отдел кадров.

КОДИНСКИЙ ЗАВОД КПДС приглашает на работу: Юрисконсульта со стажем работы не менее трех лет (оклад 250 р.).

Инженера по капитальному строительству со стажем работы не менее трех лет (оклад 280 р.).

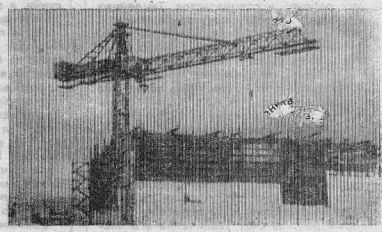
Инженера-механика с опытом работы (оклад 280 р.).

Технолога формовочных цехов (оклад 300 р.).

Формовщиков (зарплата Операторов БСЦ (зарплата 500-600 р.).

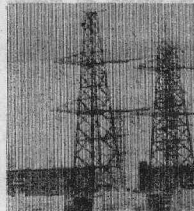
Сварщиков ручной сварки на и полуавтоматах (зарплата 450 р.).

Работники завода пользуются льготами работников севера Районный коэффициент 60%. Есть возможность вступления в данный и гаражный кооперативы, 500-600 р.)



КОДИНСКОМУ ЛПХ срочно требуются: бригада плотников (оплата по договоренности), сантехники, электрики 4—5 разряда, лесорубы (можно бригадой) — оплата по договоренности, трактористы на ТТ-4, вальщики, рамщики на пилораме, рабочие на пилораме, раскрывальщики, операторы челночных погрузчиков ЛТ-65, сторожа, крановщики на погрузку пиломатериалов, уборщики помещений, экономист-нормировщик (оклад 240 руб.), главный механик (оклад 280 рублей), инженеры и техники по строительству и лесозаготовкам.  
Обращаться: г. Кудинск, комзона, за УМ-4, тел. 2-21-37.

БОГУЧАНСКОМУ УЧАСТКУ БРАТСКОГО СУ «ГИДРОМЕХАНИЗАЦИЯ» для работы на земснаряде требуется речная рабочая (повар).  
За справками обращаться в которы участка (п. Временный, напротив АЗС) или по телефону 2-11-85.



Срочно требуются водители категории «Д» для работы на вахтовых автобусах «Урал» по перевозке сотрудников на местных линиях.  
Средний заработок 800—1000 рублей. Продолжительность отпуска 42 рабочих дня.  
Для приема на работу обращаться в К-100/7, отдел кадров.

## Разное

МП «ЭНЕРГОСТРОЙСЕРВИС» требует на сезонную работу бригаду ф.бетонщиков (5—10 чел.).  
Оплата труда договорная.

МП «Энергостройсервис» предлагает население и предприятиям г. Кудинска услуги по строительству дачных и индивидуальных домов, гаражей в кирпичном и брусом исполнении.

Обращаться в дирекцию МП «Энергостройсервис» (комзона, база УПТК), или по тел. 2-28-29 с 19 до 21 часа.

Для строительства собственной базы УПТК на комзоне требуются плотники, бетонщики, кладовщики смежными профессиями.

За справками обращаться в отдел кадров УПТК (комзона).

УВАЖАЕМЫЕ НАШИ ЧИТАТЕЛИ! Напоминаем вам, что если по каким-то причинам вы оформили подписку на «Советское Приангарье» только на первое полугодие, то сейчас самое время продлить ее. Пролетайте заботу и о своих друзьях и соседях — подпишитесь: все ли они выписали районную газету. Стоимость подписки на полугодие — 3 рубля 12 копеек. Всего-то!

### ВНИМАНИЮ ВКЛАДЧИКОВ

С 1 апреля по 1 июля 1991 года в коммерческом банке «Енисей» производится индексация вкладов населения на условия, определенных Госбанком СССР и Сбергательным банком СССР. Компенсационные выплаты производятся по всем видам вкладов путем увеличения на 40% их остатка по состоянию на 1 марта 1991 года. На сумму компенсационных выплат, независимо от размера, увеличиваются остатки по всем видам вкладов. В отличие от Сбергательного банка СССР, где сумма компенсации свыше 200 рублей зачисляется на специальные счета без права использования этих средств в течение трех лет, коммерческий банк «Енисей» предоставляет вкладчикам право использовать всю сумму компенсационных выплат, начиная с 1 июля 1991 года.  
Компенсационные выплаты производятся за счет прибыли коммерческого банка.

### Расписание ДВИЖЕНИЯ АВТОБУСУ ПО МАРШРУТУ

ГОРОД—А/ПОРТ      А/ПОРТ—ГОРОД

6.30	7.00
7.30	8.00
8.30	9.30
9.30	10.00
10.30	11.00
11.30	12.00
12.30	13.30
14.00	15.00
16.00	16.30
16.30	17.00
17.30	18.00
	19.00

Учредитель: районный Совет народных депутатов и трудовой коллектив редакции

НАШ АДРЕС: 663470, г. Кудинск Красноярского края, телефон 2-28-98.

Газета выходит по вторникам, четвергам и субботу.

ОТДЕЛЫ РЕДАКЦИИ: общественно-политический, социально-экономический, информационный и фотоиллюстрация, юрисп.

Индекс 52336. Печать высокая. Объем 1 печ. л. Заказ № 0552. Тираж 5775.

Кежемская типография управления печати, массовой информации и книжной торговли крайисполкома.

Ответственный редактор Л. Ратуева, Корректор Н. Полякова, Метранжап О. Карнаухова, Литопластик Г. Левдов, Печатник Н. Быков.

РЕДАКТОР Л. И. КЛИМОВИЧ.