



# Об итогах работы XXVIII съезда КПСС и подготовке к XXVIII районной отчетно-выборной партконференции

(Доклад первого секретаря РК КПСС А. А. Емельянова VIII пленуму РК КПСС)

[Окончание. Начало на 1-й стр.]

но о разработке программ действий первичных парторганизаций я уже выступил на страницах газеты «Советское Приамгарье» за 2 августа 1990 года, поэтому нет смысла повторяться, просто нужно учесть, что дело серьезное, и от того, какие программы мы разработаем и как их будем претворять в жизнь, будет зависеть очень много. Главное — нужно помнить о том, что функции партии меняются, меняется и роль партии в обществе. Она теперь обязана оказывать всемерную поддержку всем действиям, которые идут в Советах народных депутатов. Это в первую очередь, она должна доказывать еще и еще раз, что все ее мысли, все ее думы, все ее программы соответствуют чаяниям народа. Иными словами, партия работает над практическим решением проблем, которые сегодня существуют в обществе.

Немаловажное место займет на предстоящей конференции вопрос о структуре районной партийной организации, о количестве и комплектовании освобожденных аппарата райкома партии, а также выборных органов районной партийной организации. В соответствии с принятым XXVIII съездом КПСС Программным заявлением, Уставом КПСС и его революционной вытекающей схемой:

- район КПСС является исполнительным органом, который избирается на пять лет районной партийной конференцией и ведет постоянную работу по осуществлению в районе политики партии и исполнению решений конференции и выходящих партийных органов;
- насущная задача — обеспечить на деле коренное повышение роли первичных организаций, дать реальную возможность каждому коммунисту участвовать в выработке и реализации политики партии;

- партийные организации и комитеты должны проводить свою политическую линию в жизнь через коммунистов, работающих в государственных и хозяйственных органах, Советах, на предприятиях и организациях;

- рабочий аппарат при райкоме КПСС создается для осуществления в основном информационно-аналитической, прогнозно-социологической, организационной и консультативной обслуживания этого выборного органа;

- судьба и перспективы районной партийной организации прямо связаны с последовательным улучшением жизни населения района;

- одно из важнейших направлений обновления КПСС — это овладение искусством политической работы в массах, умением привлекать людей силой правды, аргументами и конкретными делами;

- программы и действия партийных организаций и комитетов должны быть понятны населению и нести осязательные результаты.

Основные направления работы райкома партии видятся следующие:

1. Разработать (на основе научного анализа и с учетом рекомендаций комитетов, партийных организаций и комитетов) программы и предложения по решению политических, национальных, социальных, экономических, культурно-нравственных проблем в районе.

2. Пропаганда достижений социалистической мысли, целей и политики партии, а также постановлений, программ и предложений райкома КПСС. Привлечение граждан в ряды партии.

3. Проведение политической линии через коммунистов — народных депутатов Советов всех уровней и коммунистов в руководстве хозяйственных организаций.

4. Координация, вместе с парткомми, деятельности первичных партийных организаций по осуществлению политики партии, исполнению постановлений ЦК, крайкома, райкома КПСС.

5. Решение вопросов использования

бюджета районной партийной организации, оперативное управление самостоятельно КПСС в районе, организация проблемной хозяйственной и коммерческой деятельности учреждений и предприятий партии в районе.

Механизм влияния районного комитета партии на конкретные изменения в жизни района может быть представлен в следующем виде: разработка идей, предложение, программ — пропаганда среди населения, проведения их через решения Советов и хозяйственных органов — практическая реализация через активную деятельность партийных организаций и комитетов, увлекающих за собой трудовые коллективы, население.

Структура райкома представляется следующей:

По каждому из основных направлений работы в составе райкома КПСС создаются постоянные комиссии. Они образуются на пленуме из числа членов райкома партии, а также депутатов коммунистов, привлекаемых в качестве советников.

Каждое из основных направлений работы должно быть развито на несколько более узких, конкретных направлений работы. По ним создаются подкомиссии или рабочие группы в качестве составных частей постоянной комиссии. Для принятия решений по своему направлению работы комиссии райкома КПСС должны собираться не реже одного раза в два месяца, а подкомиссии — по мере необходимости, но значительно чаще.

Каждый член райкома должен иметь конкретное поручение. Оперативное руководство работой комиссии осуществляет секретарь райкома партии, а подкомиссии — ее руководитель, избранный на заседании комиссии.

Члены выборного органа в своей работе опираются на постоянную помощь аппарата при райкоме КПСС. Для решения текущих политических и организационных вопросов в период между пленумами районный комитет КПСС избирает бюро райкома КПСС. Предполагается, что в состав бюро будут избраны секретарь райкома партии, ряд руководителей подкомиссий райкома, а также члены райкома партии, представляющие различные социальные слои членов партии.

Бюро райкома партии выполняет в качестве основных следующие функции:

- координирует деятельность комиссий и подкомиссий райкома партии;

- организует исполнение в районной партийной организации решений районной партконференции, райкома КПСС и выходящих партийных органов;

- направляет работу аппарата при райкоме КПСС;

- выносит на обсуждение партийных организаций и последующее утверждение пленумом райкома КПСС решения по наиболее важным политическим вопросам;

- руководит подготовкой материалов на пленумы районного комитета партии.

Основная задача работников аппарата — обслуживание деятельности выборного органа, поэтому его структура в функциональной части адекватна структуре самого райкома партии, кроме того добавляется ряд обслуживающих подразделений (имеются в виду технические работники). Отделы аппарата не имеют подчинения каждой соответствующей комиссии, а работают на все комиссии, на каждого члена райкома, поднимаясь решениям бюро райкома, указаниям секретаря райкома.

Я сознательно так подробно остановился на обязанности членов выборных органов и членов аппарата райкома партии, поскольку от их формирования и функционирования на предстоящей районной партконференции будет зависеть очень много, так как предстоит значительное обновление функций партийных органов. И от того, как они сегодня реально обсудят в каждой партийной организации, как пойдём к формированию парторганов, будет зависеть очень много.

Предлагается освободить аппарат в количестве 10-11 освобожденных работников и человек пять семь технических работников. Освобожденный аппарат, это: первый секретарь и три члена отдела, второй секретарь, также три члена отдела, управляющих делами, совмещающий обязанности зав. сектором учета, председатель районной контрольно-ревизионной комиссии. Кроме того предлагается, с целью координации работы первичных парторганизаций, избрать совет секретарей, а в нем рабочей орган — президиум в количестве до пяти человек. По возможности рассмотреть вопрос по освобождению председателю совета секретарей и его заместителю (как решит совет секретарей). Такая возможность есть на строительстве БойЗЭС и в учреждении К-100. Содержатся также освобожденные работники (председатели совета секретарей) должны на средства, предусмотренные новым Уставом КПСС (до 50 процентов взносов — на нужды первичных партийных организаций).

В соответствии с новым Уставом КПСС по уплате взносов сказано, что для финансирования деятельности партийных организаций, распределения и перераспределения денежных средств при райкомах, горкомх партия создается финансовая комиссия с участием секретарей первичных парторганизаций. Нам необходимо при формировании этих комиссий, да и сегодня с вами, и на районной партконференции провести серьезный разговор по содержанию освобожденных ставок в аппарате комхозсовхозов района, либо введение освобожденных единиц территориальных ставок парткомов — имеется в виду прежде всего в Кемье и Заледово, так как при сегодняшней ситуации содержать освобожденных секретарей партийных комхозсов на платные ставки взносы коммунистов совхозов возможности не будет.

Вообще говоря о бюджете районной партийной организации, нужно отметить, что по итогам 1989 года было собрано членских взносов свыше 280 тысяч рублей, расходы же по всем статьям райкома партии за это год в составили порядка 212 тысяч рублей. За шесть месяцев текущего года собрано 130 тысяч рублей, уплата взносов по этому году ожидается в пределах 220 тысяч рублей. Уменьшение суммы взносов связано с изменением процента уплаты — с трех до 50 процентов от заработка, а с выходом из рядов членов КПСС, (на сегодня выход составил 155 человек). Поэтому аппарат может быть количественно только такой, какой мы сможем содержать. Если исходить из положения, что 50 процентов от заработка будет оставаться первичным организациям, то на содержание аппарата будет оставаться около 110 тысяч рублей. Кроме того, ввиду отсутствия инструкции по учету взносов и финансово-хозяйственной деятельности еще не ясно механизм содержания КК КПСС, Российского комитета КПСС, ЦК КПСС. Я считаю, что тут нужно серьезно рассмотреть вопрос как в первичных парторганизациях, так и на районной партконференции, чтобы мы смогли завершенно подойти к решению вопроса об освобожденных работниках аппарата, так как объем работы увеличится, а число работников аппарата значительно сокращается — с 21 человека до 11 человек, предлагаемых сегодня.

Есть такое предложение: все вопросы, поднятые на сегодняшнем пленуме, рассмотреть в каждой парторганизации, и все замечания и предложения, высказанные в ходе обсуждения, представить в РК КПСС до 25 октября текущего года для того, чтобы они были учтены при подготовке конференции.

Товарищи! У нас есть постановление бюро по проведению отчетно-выборной конференции и выборы — состоялось в марте-апреле этого года. Там же, где они не прошли, членам выборных органов райкома, членам парткомов и партбюро, а также их секретарям необходимо подойти серьезно к этой кампании, завершение которой планируется на сентябрь, обратив особое внимание на выборы членов бюро, секретарей и их заместителей.

Чтобы к руководству партийными организациями пришли болевые, решительные, авторитетные и компетентные люди, так как от этого зависит: будет ли авторитет у партконференции, эти же подготовки отчетных докладов следует обратить особое внимание на серьезный анализ работы, чтобы впрямь не допустить тех самых ошибок и просчетов. Лучше изучить мнение рядовых коммунистов путем анкетирования и собеседований.

Несколько слов о подготовке и проведении XXVIII районной отчетно-выборной конференции. Поскольку в первой половине октября ожидается проведение второго этапа работы съезда коммунистов России, то предлагается очередную XXVIII районную партконференцию провести в ноябре, во второй половине, для того, чтобы использовать в работе конференции материалы I съезда коммунистов России. Кроме того, для подготовки и проведения конференции и для формирования выборных органов, аппарата РК КПСС будет создана комиссия, проведено анкетирование и в комхозсовхозов района по этим вопросам, а также по ряду других. Есть просьба отнестись к этому очень серьезно и достаточно оперативно: всю работу провести за октябрь. Обратив при этом серьезное внимание на выборы нового органа — районной контрольно-ревизионной комиссии, которая избирается также на пять лет и подотчетна в своей деятельности только конференции, — ее избравшей.

17 августа с. г. состоится внеочередная краевая партконференция по выборам первого секретаря крайкома КПСС. Мы уже сообщили о претендентах на этот пост; пока нам известны фамилии 24-х коммунистов, желающих на альтернативной основе выступить на краевой партконференции свои кандидатуры.

По мере работы комиссии, несколько претендентов уже сняли свои кандидатуры. Это т. т. Плисов, Севостьянов, Степанов, Гуполов, Толпога, Рудков, Колпаков.

В результате кропотливой и принципиальной работы комиссии будет выколоть на конференции в основном, с четырьмя кандидатурами: В. И. Сергиенко, В. В. Соколов, В. М. Ревуцки, Г. П. Казьмин.

Это совершенно не исключает выдвижения других кандидатов. И сегодня всем присутствующим на пленуме коммунистам предлагается высказать свое отношение к этому кандидатуру пост первого секретаря крайкома КПСС. Это необходимо для того, чтобы наше мнение передательно было известно, а делегаты — коммунисты от нашей районной партийной организации (их шесть) могли высказать это мнение при голосовании на краевой конференции.

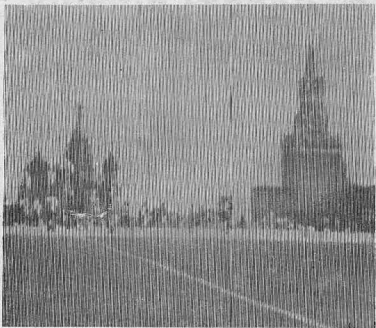
Товарищи! Я уже затрагивал проблему выхода из рядов КПСС. К сожалению, эта тенденция продолжается. Но давайте будем реалистами: любой выход не укрепляет позиции партии, идет ее ослабление. И те, кто это делает, должны взять этот грех на душу: выход из партии — это элемент противостояния. Настораживает тот факт, что партийные организации запаздывают реагировать на выход из партии, особенно в связи с отказом уплаты членских взносов, по-прежнему выкидают, когда человек приходит (в большинстве случаев) и выкинут партиял. Нужно оперативно реагировать на каждый факт нарушения партийной дисциплины.

Прекратили работать мы и по приему в члены КПСС.

Все это должно стать предметом серьезного обсуждения на наших партийных форумах. Как говорится, болезнь известна, нужно искать пути ее излечения.

Но пути решения, выбранные на съезде, правильные. Остается только одно — путем коммунистическим, все здоровых сил претворять в жизнь решения XXVIII съезда КПСС. Позиция каждого коммуниста должна быть достаточно четкой, ясной и твердой. Время определится организационно: в партии ты или вне ее. Выдаются на руководящие посты наиболее компетентные, талантливые коммунисты, тех, кто продолжит обновление партии в борьбе за перестройку и обновление нашего общества.

Фоторепортаж



**УЧТИ, НА ЯРМАРКУ ЕДЕШЬ... НАПУСТОВАЛИ МЕНЯ ДОМОХАДЦЫ ПЕРЕД ДОРОГОЙ.**

Третьего августа наш рейсовый ИЛ-62 привземлился в Домодедово, и мы направились в столицу.

Москва встретила нас с нойным солнцем, озабоченным и разноязычным гомоном улиц. Хотелось многое увидеть, услышать, но праздного времени не было. Ярмарка, на которую мы прибыли, уже начала работу.

Мы — это начальник производственной торговли торгового отдела К-100 Галина Дмитриевна Турки и автор этого репортажа.

Всесоюзная ярмарка оптовой продажи и закупки консервированных овощей и фруктов в Москве проводится ежегодно. На этот раз местом ее прописки стал Дворец спорта в Лужниках.

Галина Дмитриевна предстояло заключить договоры на поставку в район более двух тысяч тубов различных консервов (туба — условная единица, измеряемая тысячами четырехсотграммовых банок). Дело сложное и ответственное, но Галина Дмитриевна не новичок, и это было видно потому, как она решительно вошла в зал.

Мне же отводилась роль наблюдателя, своего рода посредника между членами, пользующимися магазинами К-100, и поставщиками выше названного продукта.

В связи с переходом экономики нашего государства на рыночные отношения предполагалось, что здесь, на ярмарке будет ярко вы-

ражено их формирование. Поэтому мне и было предложено проследить и рассказать об образовании новых, теперь уже бесспорно повышенных, цен. Но, будучи дилетантом в этих вопросах, вероятно как и многие читатели, в полном ведении окупился в ярмарочную сутюлку.

**ЯРМАРКА — ЭТО ДАЛЕКО НЕ ТО, ЧТО ПОДРАЗУМЕВАЮТ ДОМАШНИЕ ХОЗЯЙКИ.**

Лично у меня понятие о Дворце спорта в Лужниках вызывает в воображении слышанный за версту взрыв аплодисментов и восторженный рев публики. А там, внутри, как на ярмарке тепловизора — помосты, спортивные снаряды и «солншико» на перекладине.

Но мы не увидели ни звезд акробатики, ни состязаний борцов. Однако люди маститые в делах торговых и вечные соперники в операциях купли-продажи здесь изобиловали. А ринги, соответственно роду занятий, были отделены матерьятами и картонными ширинками. Спортивными же снарядами стали столы да ручки с бумагой.

Обстановка царяла деловая, сначала сдержанная. Это уже позже разгорелись страсти. Все выглядело довольно скромно, а по отзывам отдельных участников — чересчур скудно. Сетовали, что нет прежнего шика, ярких витрин и богатой рекламы. Вероятно, не имели раньше денег на подобные мероприятия, да вот покупатели, считать начали. Да и

что рекламировать? Банки маринадов и солений, соки и компоты нескольких сортов — и все это в обычной таре. А некоторые поставщики, например, из Грузии, Армении, вообще ничего на показ не привезли.

Представители агрофирм, колхозов, совхозов и самостоятельных консервных заводов из союзных и автономных республик предлагали свою продукцию торговым организациям, потребителям всего Союза.

Операция «прикрепления» в ярмарочном механизме существовала и раньше. Она означает, что покупатель и продавец заранее знали друг друга. Товароведам заказчика и поставщика не приходилось выбирать партнера, а оставалось только сформировать отношения документально. Ассортимент регулировался заключенными договорами с разными клиентами. Об этом заботились в министерстве торговли и ярмарочном комитете. Плохо это или хорошо — выбора нет. А если у соседа, к которому не прикреплен,

товар лучше и удобнее для поставок? Нет, к нему уже нельзя. Принудиловка!

Так и рождалось взлостничество: Вероятно, тогда и превращались ярмарки в доро остяющие пирашества.

«Как что, не нравится? Ну, щдите себе партнеров сами», — и миторг отступился, а точнее — заставил. Поэтому и приходилось нашему покупателю молча довольствоваться тем, что соизволит выделить поставщик. Но людей надо кормить, и Галина Дмитриевна вновь выходит на ринг, порой теряя паражения. Так случилось с Ярославской кондитерской фабрикой (такие тоже работали на ярмарке). В обмен на вагон шоколадных конфет она запросила три вагона древесины. Один к одному уже выменили: вагон керамелок на вагон пиломатериалов. А тут кругляк, хлысты... Только на это было дано разрешение, да и то условно. Но слово к делу не пришьешь. И так во многом. Словом — рынок.



# В Москву, на ярмарку



дов, прежде чем попадет в консервные банки — никто предсказать не может. Поэтому при заключении договоров цены не оговаривались. Но есть уже известные затраты, несомненно влекущие их повышение.

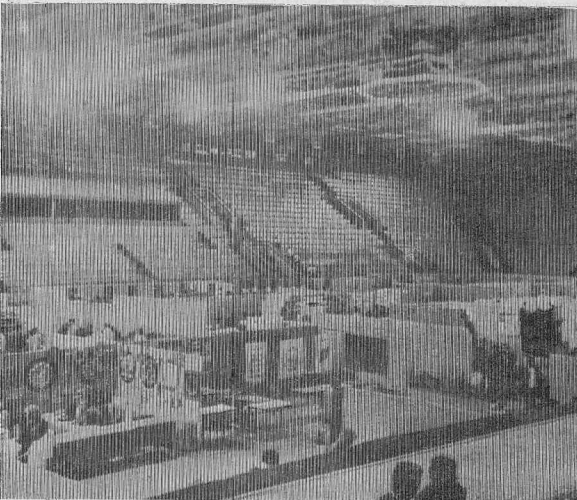
**«А ВЫ И РАДЫ ВСЕ ВЗЛАДИТЬ НА ПОТРЕБИТЕЛЯ» — ТАК СЧИТАЮТ МНОГИЕ ПОКУПАТЕЛИ.**

Упаковка и доставка грузоз. Все расходы раньше нес поставщик. Получалось так, что завод, изготовив консервированную продукцию, упаковав и отгрузив, привозил ее к потребителю — «извольте кушай». Но подсудите сами: разве директор магазина обязан оплачивать ваш проезд и провоз покупки? Так что, бери, что по силам, а дальше — хоть пешком иди, хоть самолет заказывай. Вот и получается, что за все должен рассчитываться потребитель, то есть мы с вами. А много это или мало — зависит от расстояния и способа доставки. Но есть тут свои нюансы, названные регулирующими рыночными ценами. Но не на ярмарке об этом речь.

\* \* \*

Ярмарка закончила работу. Вернулась в Кодяинск Г. Д. Турки. Итого не утешительные. Конечно, те более двух тысяч тубов наработаны, но из них всего 250 — компоты, что составляет процентов 40-50 от потребного. Остальное — напитки и частично овощные консервы.

В. РАТУЕВ.



**ТАК ЧТО ЖЕ ТАКОЕ РЫНОК!**

Вот несколько ответов участников ярмарки на этот вопрос:

- Откровенный капитализм.
- НЭП в современной интерпретации.
- Возможность повысить благосостояние.
- Очередная авантюра.
- Раскрепощение души.
- Временная мера.
- Возможность делать то, что ты хочешь, можешь, умеешь.
- Ликвидация армии бездельников.
- Рынок — это каждому по труду.

**НЕ ВСЕГДА РЫНОК ТАМ, ГДЕ СИДЯТ БАБУШКИ.**

Ну кто же не знает, каким образом появляются консервные банки на прилавках магазинов? Формула внешне проста, например: совхоз — консервный завод — прилавок. Ее можно выразить иначе: загото-

вили овощи — за консервировали — продали. Каждый из этапов имеет свое деление. Ну, скажем, чтобы вырастить помидоры, нужны хорошие семена, щедрый уход за растениями. Такое деление идет до бесконечности. Но каждое слагаемое требует затрат сил, то есть расходов — ведь выполняют все люди, которые хотят хорошо жить и даже лучше.

И покупатели, чтобы приобрести повкуснее, покастнее, куда-то едут, стоят в очередях, порой не замечая своих затрат. «А, мелочи, лишь бы добыть», — успокаивали мы сами себя.

Так и государство долгое время не замечало много мелочей, раз и надолго заморозив закупочные цены, а значит, и благосостояние людей. Но раскрепощение приходит. Повышенные пенсии колхозникам, увеличены закупочные цены на зерно. А наш продукт, за которым мы приехали на ярмарку, еще в земле. И каких он потребует расхо-

АКТУАЛЬНОЕ ИНТЕРВЬЮ

# Помощник депутата России

**[Юрчианин. Начало на 1-й стр.]**  
**— Как Вы представляете себе круг своих прав и обязанностей?**

— Права у меня никакие, одни обязанности. И важнейшая из них — помочь депутату своевременно и, по возможности, с хорошим качеством, выполнять его депутатские обязанности.

**— Считаете ли совместной сою новую работу с принадлежностью к какой-либо партии, плат форме, группе?**

— Надеюсь, что пребывание в КПСС не будет препятствовать выполнению возложенных на меня обязанностей. Если возникнут противоречия, проиступают из членства в КПСС.

**— Где теперь Ваше рабочее место и телефон? Как Вы защищаете юридически?**

— Кабинет народного депутата РСФСР, где он ведет прием по личным вопросам, находится на втором этаже Мотыгинского районного суда, телефон 4-03. Там же я обрабатываю материалы, порученные мне Г. И. Ахмедзяновым. Мой домашний телефон 4-98.

Юридическая защита — это помощника народного депутата, думаю, держат на товарищеском отношении и добросовестном выполнении своих обязанностей по обеспечению и по очень большой и сложной работе Галима Ибрагимовича, который начал уже встречи с избирателями.

**— Что бы Вы, Владимир Николаевич, хотели сказать избирателям округа?**  
 — Первый же прием по личным вопросам показал, что у людей, пришедших к

депутату России, осталась последняя надежда... Это и понятно, ведь кредит доверия сегодня только у российского парламента. Думаю, что Г. И. Ахмедзянов намерен действовать решительно, чтобы в меру своих сил оправдать доверие народа не только к себе, но и к парламенту РСФСР. Да и как можно проявлять нерешительность, когда все посетители говорят о вопиющих безобразиях, нарушениях КЗоТа, жилищных и пенсионных проблемах. К сожалению, мала активность избирателей на встречах в поселках Мотыгинского района. А вот на приемах по личным вопросам совсем иная картина... В Новоамгарске больше двадцати человек просили разобраться Г. И. Ахмедзянова в квартирных вопросах. Создается впечатление, что никто в поселке этой проблемой заниматься не хочет.

— Спасибо, успехов Вам на новой работе.

Интервью взял  
**А. ХОХЛОВ,**  
 п. Мотыгино.

БАСНИ

## Кот

На кухне, где была еда: Кишмиш, крупы, картофель, сало, Жил черный Кот. Он иногда, Считая, что продуктов мало, Ловил и тихо ел мышей От хвостика — и до ушей. А повар укорял Кота: «Хлепуга, жидина, обжора, Молочный суп — твоа еда; Ты стал, брат, хуже живодера».

Обидно сделалось Коту, И он покинул кухню ту. Зажали мыши — пир горя, Пока не кончилась присыпа. И стали дохнуть. Наш герой, Благочестивый Повар — в трансе: На полке, там, где был кишмиш, Лежала лишь сухая Мышь.

Чтоб был на кухне оборот, Нужны нам не продукты — кот.

## Конь и Верблюду

И ночью темною, и днем Верблюду смеялся над Конем: «Ну, как же ты пахал прывик, Когда ты лошады, а не бык? Тебе бы не таскать возы, А брать на выставках призы, Ты молод и красив весьма, Но бог не дал тебе ума. Ведь даже я, простой Верблюду, Смеюся где и что дают, Как покупать и продавать,

Чтобы кусок себе урвать. Да, я уродлив, я горбат. Но каждому — и сват, и брат. Я — и корабль, и самолет. А ты — тугой рабочий скот. Конь был на пашне, как всегда. Пришла к хозяину нужда. И он Верблюду (хоть не рад!) Увел на мясокюбинат.

Не смеялся над чужим трудом: Расплатя — собственным горбом.

А. Кодиш.

# Реклама, справки, объявления

## ВНИМАНИЕ!



ЕСЛИ ВЫ ХОТИТЕ УЖЕ В СЕНТЯБРЕ 1990 ГОДА ЗАПОЛНИТЬ СВОЙ ДОСУГ ЯРКИМ И НЕЗАБЫВАЮЩИМСЯ СОДЕРЖАНИЕМ, СПЕШИТЕ УСТАНОВИТЬ У СЕБЯ В КВАРТИРЕ ДЕШЕВЫЕ, ПРАКТИЧНЫЕ, ВЫГОДНЫЕ ПО ВСЕМ ТРЕБОВАНИЯМ СОВРЕМЕННОГО ДИЗАЙНА ДОМАШНИЕ, БЫТОВЫЕ, ОБУЧАЮЩИЕ И ИГРОВЫЕ КОМПЬЮТЕРЫ, КОТОРЫЕ ВАМ УСТАНОВИТ МАЛОЕ ГОСУДАРСТВЕННОЕ МЕЖОТРАСЛЕВОЕ ПРЕДПРИЯТИЕ «СЕЛЬСТРОЙПРОЕКТ». РЕМОНТ И СЕРВИСНОЕ ОБСЛУЖИВАНИЕ ГАРАНТИРУЕМ. КОМПЬЮТЕРНЫЕ КОМПЛЕКСЫ С МОНИТОРАМИ МОНОХРОМНОГО И ЦВЕТНОГО ИЗОБРАЖЕНИЯ РЕАЛИЗУЮТСЯ НАСЕЛЕНИЮ ЗА НАЛИЧНЫЙ РАСЧЕТ. ЗА СПРАВКАМИ ОБРАЩАТЬСЯ ПО АДРЕСУ: 663470, г. КОДИНСК, КРАСНОЯРСКОГО КРАЯ, УЛ. КОЛЕСНИЧЕНКО, 3, п/я № 24 МПСЦ «СЕЛЬСТРОЙПРОЕКТ», ТЕЛ. 2-26-43.

### РАЗНОЕ

**Вниманию жителей Кодинска.**  
 18 августа у ДК «Расцвет» с 8 до 14 часов будет проводиться дополнительная запись на товары повышенного спроса. При себе иметь паспорт.

Последующие записи будут производиться в определенные часы, не реже трех раз в неделю.

Горисполком.

Администрация ЖКУ доводит до сведения жителей г. Кодинска и п. Временный, что 19 августа 1990 г. будет отключена электроэнергия с 8 до 20 часов. Горячей и холодной воды не будет в связи с ремонтными работами на ЛЭП.

Вниманию владельцев видеомагнитофонов, показывающих фильмы в жилых домах по квартирам, комнатам в общежитиях. Вам необходимо собраться в горисполком 17 августа в 14 часов для определения пути дальнейшего проката видеофильмов.

Горисполком

### АРЕНДЕ — ЗЕЛЕНЫЙ СВЕТ

# ЗЕМЛЯ ДЛЯ КРЕСТЬЯНСКИХ ХОЗЯЙСТВ

Много принято хороших постановлений, законов за последние год. Например, Закон о земле, об аренде и другие. Тот, кто любит работать, тот может правильно воспользоваться этими постановлениями. Но пока идет не все так гладко, как хотелось бы. Мы долго думаем; как применить эти, далеко не всегда совершенные, законы.

Что решается на территории нашего Совета по данному вопросу? Союз «Запелевский» идет на аренду охоты. Дают в аренду коров — 22 головы, по договору для совхоза вырастывается 410 голов свиней. Продано населению 562 головы. Выделено для АТП-12 для развития подсобного хозяйства 20 голов.

Организовано пять арендных звеньев. Третий год работает звено А. В. Удлова в урочище Юрхота. Крупногодиный откорм — 170 голов. Заготавливают сто тонн сена. Выращивают зерновые на 40 га. Платят за аренду техники, прибрата в совхоз силос, солому. Зимовка скота проходит в Д. Климино. Добросовестно относятся к работе члены звена А. Грудниов, А. Брюханов.

Развивается арендное звено на бывшей ферме Дворец, Анатолий Гуткин с семьей взял по договору 67 телат, ремонтирует стальной телатник. Союз закрепили сенокосные угодья и пастбища, выделены трактор МТЗ-82, сенокосилку, телегу для транспортных целей.

Работает звено из п. Хребтовый. Союз закрепили за ним остров Кожан площадью 64 га. Построили телат-

ник, держали в прошлую зиму 70 телат, теперь — 113. Союз выделил землю в Запелево 13 га для коровоплодов. В звене работают В. Заичев, В. Кривошеев, А. Спиридонов.

Создается новое арендное звено из семьи Майеров в д. Чабодье. На базе старых совхозных ферм будет производиться реконструкция и построен телатник на сто голов. В этом году Майер с сыном поселят на кором 40 га, 20 га взяли под пары. Занимаются подготовкой техники к сенокосу. Осенью этому звену будет выделен скот.

Подготовлен договор по Рижской ферме со СМУ-4 БДС (руководитель А. И. Брюханов). Выделено 459 га пашни, 124 головы крупного рогатого скота, свиней на дощаривание 30 голов, а также техника, ГСМ.

Союз продолжает работать в плане расширения арендных отношений. Несмотря на то, что в последнее время обращалось по вопросу выделения земли для организации индивидуального крестьянского хозяйства. Есть постановления Ю развития трудовых крестьянских хозяйств и сельскохозяйственных кооперативов». Райисполкомы сдают в аренду сельскохозяйственных угодий, создают крестьянские хозяйства из состава государственного фонда, гослесфонда, а также земель колхозов и совхозов путем изыятия на основании обоснованного рас-

чета более эффективного использования. Раздавать лучшие земли не будет. Это надо знать всем, кто желает вести индивидуальное крестьянское хозяйство.

Да, в последнее время улучшилось отношение к жителям села. Это чувствуется и в том, что в прошлом году сенокосные угодья были оставлены за частным сектором. Люди смогли вынести покосы, вовремя убрать сено.

По совхозу выделено на откорм крупного рогатого скота — 423 головы. Продали 24 коровы населению.

Союз выделил 12 га для сада — огороднического и огорода. Строились новые дома не удовлетворяют теперь жителей. Каждый год в разных местах сажали картофель. Теперь еще желячины могут взять участок в 25 соток и засеять его свеклой, турнепсом и сажать картофель. Это будет хорошим подспорьем для развития индивидуального хозяйства. Есть еще незанятых 20 участков. Желячины могут обратиться в сельский Совет.

Начало положено. Надеваемся, что стоять на месте не будем. Необходимо окрестивание населения. Не надо надеяться, что кто-то наоткуда-то привезет продукты, а нужно надеяться только на себя. А заодно и детям прививать вкус к необходимому сельскохозяйственному труду.

**Р. НУРГАЛЕЕВА,**  
 председатель Запелевского сельского Совета народных депутатов.

За редактора В. Г. ЗЫКОВ.

### ПРИГЛАШАЮТ НА РАБОТУ

На постоянную работу в Паноскую ПМК требуются следующие работники: машинист бульдозера (3 чел.); машинист ТЕ-4; водители категорий «В», «Е», «Д»; каменщик — механик на КС-100, рулевой, моторист; автокрановщик; диалект на электростанции; машинист ЭО-3322, слесари по ремонту автотранспортной техники; прорабы (оклад — 210 руб.).

А также на работу смежному предприятию СТИ, созданному на базе Паноской ПМК, срочно требуются для строительства промобъектов в Кемже две бригады каменщиков и три бригады плотников — бетонщиков, а также рабочие других строительных организаций. Оплата по договоренности.

### ТЕБЕ, ВЫПУСКНИК

КРАСНОЯРСКОЕ ТЕХНИЧЕСКОЕ УЧИЛИЩЕ № 36 объявляет прием учащихся на 1990—91 учебный год по профессиям:

1. Сборщик автопокрышек,
2. Контролер ОТК шинного производства, с умением выполнять работу лаборанта физико-механических испытаний;
3. Электрослесарь по ремонту и эксплуатации контрольно-измерительных приборов и автоматики;
4. Лаборант химического анализа;
5. Электромонтер по ремонту и эксплуатации аппаратуры релейной защиты и автоматики;
6. Аппаратчик химического производства с умением выполнять работу лаборанта химического анализа;
7. Набщик на строкотельных машинах (линотипист, срок обучения 2 года), с умением выполнять работу корректора;
8. Печатник высокой печати;
9. Повар-кондитер;
10. Оператор почтовой связи;
11. Кассир-контролер сберегательных касс;
12. Телеграфист;
13. Продавец непродовольственных и книжных товаров;

Принимаются юноши и девушки в возрасте не менее 17 лет, с образованием 10 классов.

Срок обучения 1 год. Ученикам выплачивается стипендия в размере 72 рублей в месяц и в первую практику дополнительно 50 процентов от заработной платы.

Все учащиеся обеспечиваются общежитием.

Начало занятий с 1 октября 1990 года.

Для поступления необходимо направить в училище: заявление, аттестат об окончании средней школы, медицинскую справку по форме № 006/ку, 3 фотографии размером 3х4.

Адрес училища: 660013, г. Красноярск, ул. Тамбовская, 21. Учить от жд вокзала автобусом № 55 до остановки ул. «Миурнина», от «Миурнина» — автобусом № 41 до остановки и Технического училища, от аэропорта автобусом № 57 до остановки «КрасТЭЦ», от автовокзала трамваем № 3 до остановки «КрасТЭЦ», от «КрасТЭЦ» — автобусами № 20; 47, 48 до остановки «Техническое училище».

**НАШ АДРЕС:**  
 663470, г. Кодинск, Красноярского края. Телефон 2-28-98.

**ОТДЕЛЫ РЕДАКЦИИ:**  
 партийной жизни, социально-экономический, писем.

Газета выходит по вторникам, четвергам и субботам

Индекс 52336. Объем 1 печ. л. Печать высокая. Тираж 6272. Заказ № 0410

Кемжеская типография управления издательства полиграфии и книжной торговли крайисполкома.